

安粮期货商品研究报告



塑料期货周报（20240422-0426）

■能源 ■金属 ■农产品

■股指 ■利率 ■期权 . . .

安粮期货研究所

2024年04月22日

投资咨询业务资格

皖证监函【2017】203号

研究所 能源化工小组

李雨馨：从业资格号：F3023505

投资咨询号：Z0013987

联系人：

张雨涵：从业资格号：F03101411



塑料:下游需求表现平平, 短期警惕盘面回调

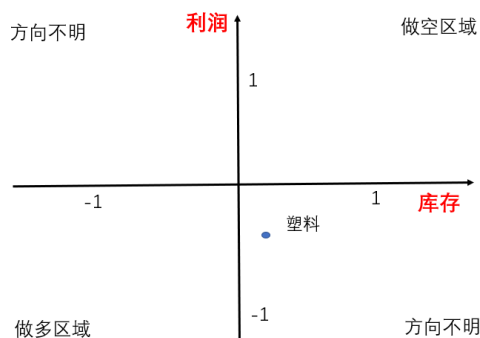
品种: 塑料
本周看法: 成本端支撑仍存, 供应压力逐渐缓解, 需求整体表现平平, 呈现供需双弱格局, 随后期突发事件的影响持续减弱, 预期盘面价格也会有所修复。
上周看法: 偏强震荡
周度建议: 期价逐步接近压力位, 目前不建议追涨, 谨防价格修复回落, L09 短期支撑 8300 附近, 压力 8700 附近, 注意风险。

逻辑判断:

- 1、宏观: 以军袭击加沙地带南部城市拉法, 造成多人死亡, 美军两座驻叙利亚军事基地遭袭; 日本央行行长: 若通胀持续上升, 日本央行很有可能加息; 财政部: 中国经济韧性强、潜力大、活力足, 长期向好的基本面没有改变。
- 2、利润: 4月19日当周油制L生产利润为-1084元/吨, 环比好转83.57元/吨, 处于较低位置; 4月19日当周煤制生产利润为1624.57元/吨, 环比下跌9元/吨, 整体处于中间位置。总体来看, 本周原料端走势为: 预计油制成本支撑减弱, 煤制成本方面成本变化不大。
- 3、供应: 截至4月19日当周, PE生产企业总产量在50.55万吨, 环比+0.13万吨。PE装置开工率为77.07%, 环比下跌0.15%。聚乙烯装置检修影响产量为11.63万吨, 环比减少0.57万吨。装置方面, 本周广东石化、海南炼化装置计划开车, 预计检修影响量在9.55万吨, 较上周检修量稍有减少, 但仍处集中检修期。
- 4、需求: 4月19日当周, 聚乙烯下游企业整体开工率为44.82%, 环比-0.78%。其中, 农膜开工率28.44%, 环比-7.4%; 包装膜企业开工率为51.67%, 环比-0.55%。预计本周PE下游各行业整体开工率+0.86%。本周来看, 下游旺季结束, 农膜开工季节性回落, PE包装膜开工有提升预期。
- 5、库存: 4月19日当周, PE生产企业库存为48.45万吨, 环比去库4.59万吨。4月19日当周, PE社会库存为71.47万吨, 较上周期74.49万吨去库3.02万吨。从库存方面看, PE生产企业库存和社会库存均持续去库, 整体处于中性水平。
- 6、价差: 整体结构呈现back结构。

结论: 上周塑料期货上涨, 且在周内创近期新高, 上周的快速上行大多来自于地缘冲突的突发事件。这周宏观面看, 关注点仍然是伊以冲突的发展动态, 对塑料来说更多的是成本端的影响。PE基本面看, 检修季的检修仍然不少, 下游农膜需求季节性回落, 整体下游开工无明显增长。成本端来看, 地缘担忧情绪缓和, 且美联储降息预期被再次推迟, 美元表现强势, 预计本周国际油价或存下跌空间。综合来看, 成本端支撑仍存, 供应压力逐渐缓解, 需求整体表现平平, 呈现供需双弱格局, 随着后期突发事件的影响持续减弱, 预期塑料盘面价格也会有所修复, 逐步接近压力位, 目前不建议追涨, 谨防价格修复回落。

基本面二维四象



数据来源: mysteel, 同花顺 ifind, 安粮期货研究所



一、成本利润：预计油制成本支撑减弱，煤制变化不大

成本：4月19日当周油制LLDPE生产成本为9434元/吨，较上周期9517.57元/吨下跌83.57元/吨；4月19日当周煤制生产成本为6774元/吨，较上周期6776.43元/吨小幅下跌2.43元/吨。

利润：4月19日当周油制LLDPE生产利润为-1084元/吨，较上周期-1167.57元/吨好转83.57元/吨，处于较低位置；4月19日当周煤制生产利润为1624.57元/吨，较上周期1633.57元/吨小幅下跌9元/吨，整体处于中间位置。

结论：上周国际油价下跌。主要的利空因素为：伊以冲突没有出现进一步升级，地缘担忧情绪缓和，且美联储降息预期被再次推迟，美元表现强势。预计本周国际油价或存下跌空间，地缘局势缓和后支撑被削弱，且美元和需求前景也有施压。预计WTI或在81-84美元/桶的区间运行，布伦特或在85-88美元/桶的区间运行。煤炭方面，整体煤炭供应稳定，预计短期内动力煤持稳运行。总体来看，本周原料端走势为：预计油制成本支撑减弱，煤制成本方面成本变化不大。

图1 油制LLDPE生产成本及利润

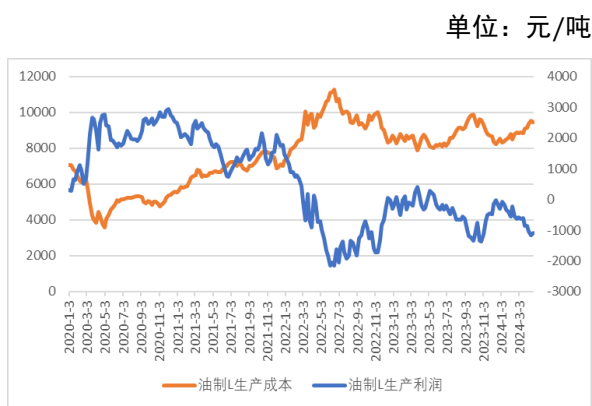


图2 煤制LLDPE生产成本及利润



数据来源：mysteel，同花顺 ifind，安粮期货研究所

二、供需分析：仍处集中检修期，下游农膜季节性回落

产量：截至4月19日当周，PE生产企业总产量在50.55万吨，较上周期50.42万吨涨跌+0.13万吨。其中，LLDPE产量为22.52万吨，较上周期22.61万吨涨跌-0.09万吨。

装置利用率：4月19日当周PE装置开工率为77.07%，较上周期开工率77.22%小幅下跌0.15%。

检修影响量：4月19日聚乙烯装置检修影响产量为11.63万吨，较上周期12.20万吨减少0.57万吨；其中检修影响LLDPE产量为2.76万吨，较上周期2.58万吨增加0.18万吨。

进口利润：截至4月19日当周，LLDPE进口利润为22.23元/吨，较上周期进口利润-10.79元/吨好转了33.02元/吨，由亏转盈。

结论：装置方面，本周广东石化、海南炼化装置计划开车，预计检修影响量在9.55万吨，较上周检修量稍有减少，但仍处集中检修期。



图3 PE生产企业产量

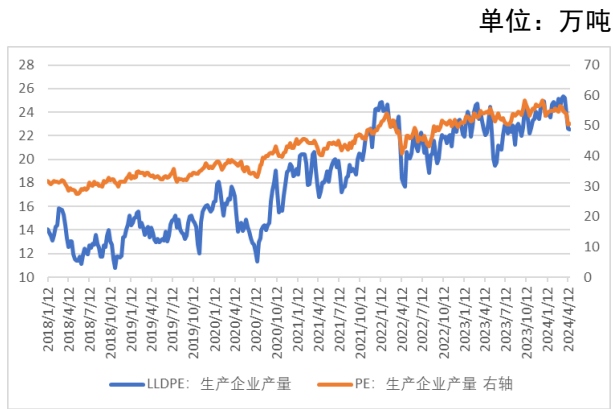


图4 PE装置开工率

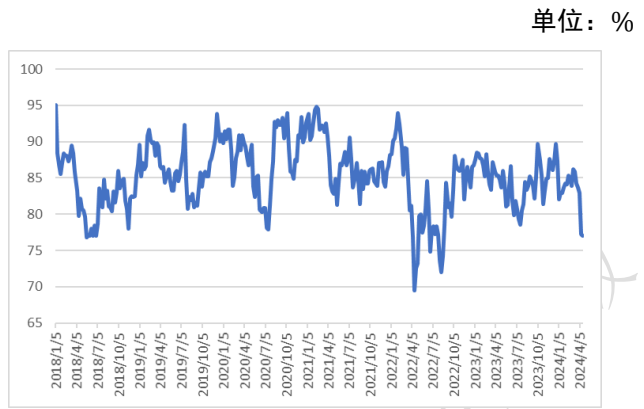


图5 PE检修减损量

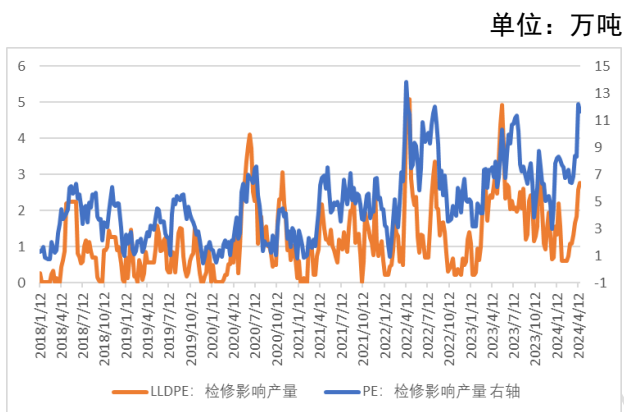


图6 LLDPE进口利润



数据来源：mysteel，同花顺 ifind，安粮期货研究所

下游开工率：4月19日当周，聚乙烯下游企业整体开工率为44.82%，环比-0.78%。其中，农膜开工率28.44%，环比-7.4%；包装膜企业开工率为51.67%，较上周期52.22%环比-0.55%。

结论：预计本周PE下游各行业整体开工率+0.86%。本周来看，下游旺季结束，农膜开工季节性回落，其余下游需求尚可，PE包装膜开工有提升预期。

图7 PE下游企业开工率

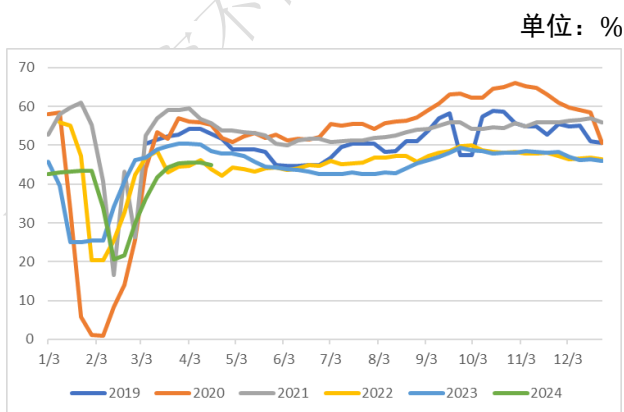
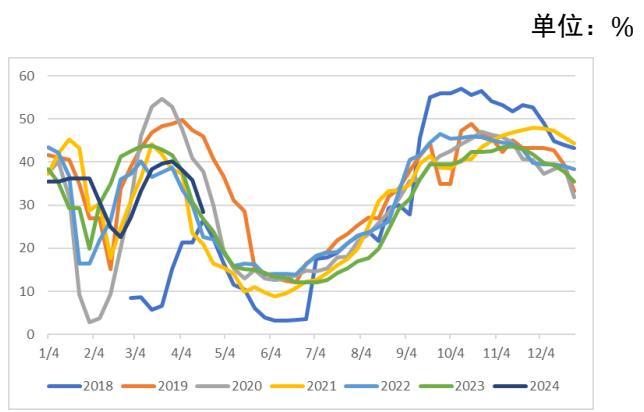


图8 农膜企业开工率



数据来源：mysteel，同花顺 ifind，安粮期货研究所



三、库存分析：库存维持去库

生产企业库存：4月19日当周，PE生产企业库存为48.45万吨，较上周期53.04万吨去库4.59万吨。L生产企业库存为17.34万吨，较上周期18.85万吨去库1.51万吨。

社会库存：4月19日当周，PE社会库存为71.47万吨，较上周期74.49万吨去库3.02万吨。

结论：从库存方面看，PE生产企业库存和社会库存均持续去库，整体处于中性水平。

图9 PE生产企业库存

单位：万吨

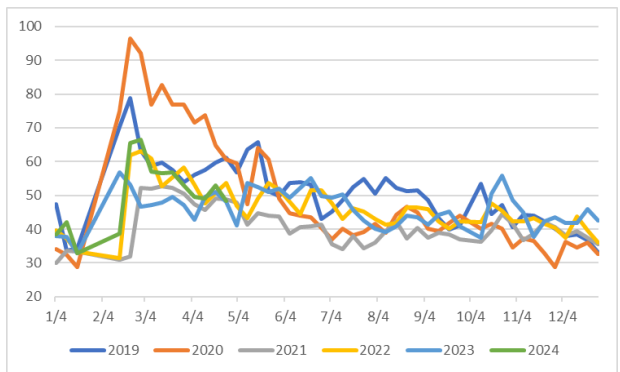


图10 PE社会库存

单位：万吨



数据来源：mysteel，同花顺 ifind，安粮期货研究所

四、价差分析

期现价格：4月19日当周 L2409 合约价格上涨，创近期新高，周五收于8464元/吨。19日现货市场主流价在8450元/吨，现货价格较上周期8350元/吨上涨100元/吨。

基差分析：L2409 合约期现货基差偏弱震荡，现货呈现小幅贴水状态。4月19日基差为-14元/吨，环比+5元/吨。

期现结构：4月19日9-1价差为10元/吨，环比-16元/吨，9-1价差走低，整体结构呈现back结构。

图11 LLDPE期现基差

单位：元/吨

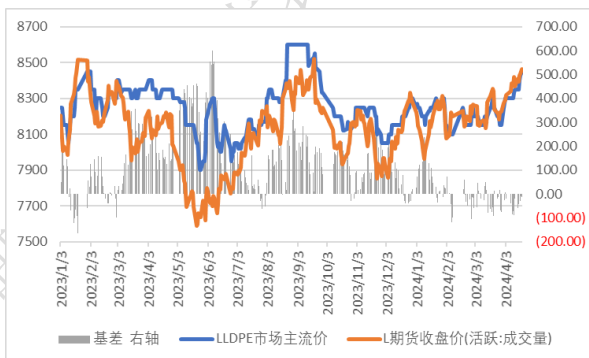
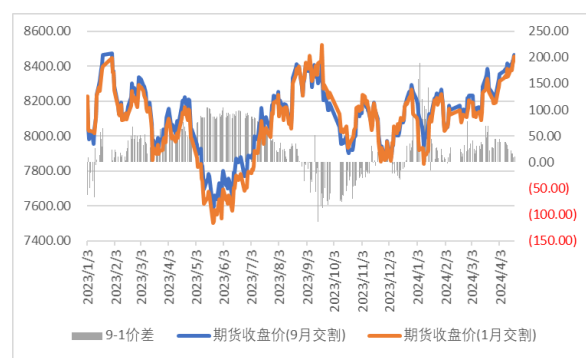


图12 LLDPE 9-1 价差

单位：元/吨



数据来源：mysteel，同花顺 ifind，安粮期货研究所



免责声明

本报告基于安粮期货股份有限公司（以下简称“本公司”）认为可靠的公开信息和资料，但本公司对这些信息的准确性和完整性均不作任何保证，可随时更改报告中的内容、意见和预测，且并不承诺任何有关变更的通知。本报告中的内容和意见仅供参考，并不构成对所述内容的投资建议，投资者应根据个人投资目标、财务状况和风险承受能力来判断是否使用报告所载之内容和信息，独立做出决策并自行承担风险。本公司不对任何人因使用本报告中的任何内容所引致的任何损失负任何责任。

