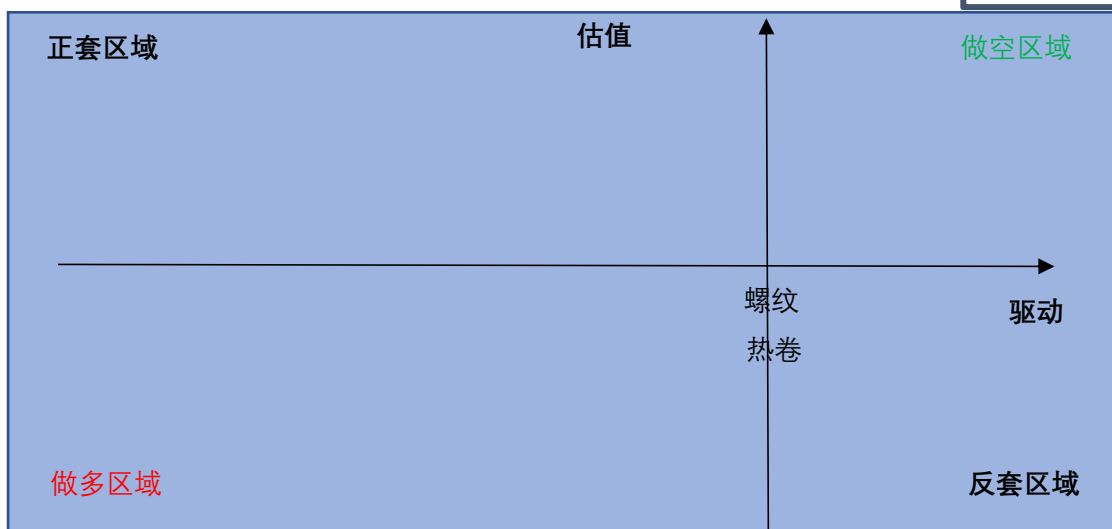


黑色金属月度报告 曹帅 TEL: 0551-62879960

投资咨询业务资格
 皖证监函【2017】203号
 投资咨询部 钢材分析师
 曹帅：
 从业资格号：F03088816
 投资咨询号：Z0019565

综述：预期与现实之间博弈，钢价后期震荡偏强

基本面二维四象

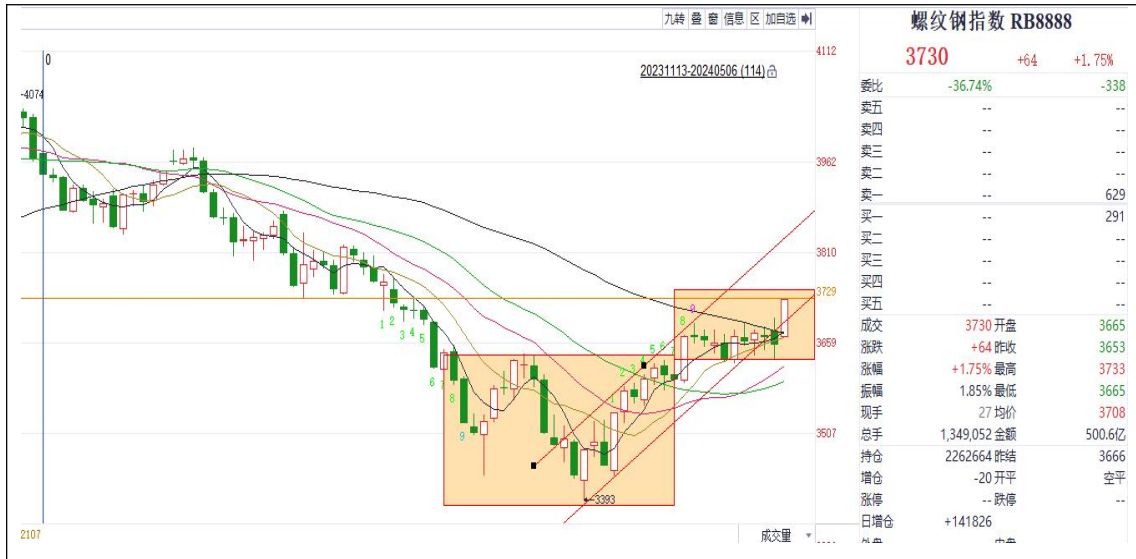


数据来源：同花顺，安粮期货研究所

总结：钢材前期较低迷的基本面已在价格结构中逐步体现，远强近弱，contango结构显现，当前钢材估值中性。从成本库存来看，随着4月份超预期去库存，钢厂整体库存水平同期偏低，原料价格持续反弹，钢材成本中枢上抬。当前时间节点步入淡季，钢价运行逻辑或将在预期与现实之中反复切换，当前宏观政策预期偏强，五月钢价或将偏强震荡。

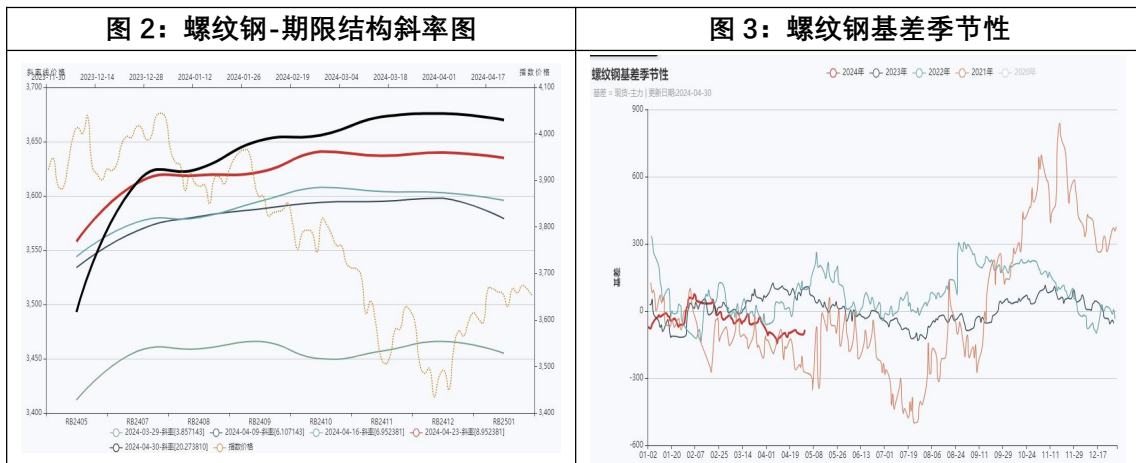
一、螺纹钢行情回顾：4月份基本面持续好转，钢价估值修复

图 1：螺纹钢期货价格走势



数据来源：同花顺，安粮期货研究所

二、螺纹钢市场结构：Congtango 结构；05 贴水 10，10 升水 01

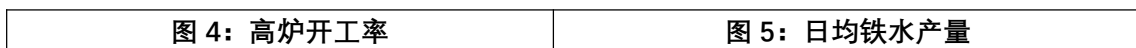


数据来源：安粮期货大数据平台，安粮期货研究所

三、供给端：正反馈预期强烈，钢材复产有望

数据分析：截至 2024 年 5 月 3 号，Mysteel 调研的 247 家钢铁企业高炉开工率当周值为 80.60%，环比上月增加 5.41 个百分点；铁水日均产量 230.67 万吨，环比上月增加 7.09 万吨。

结论：从近一个月数据来看，高炉开工率及铁水产量偏强运行，钢厂复产状况良好，市场对复产正反馈预期仍然较强。



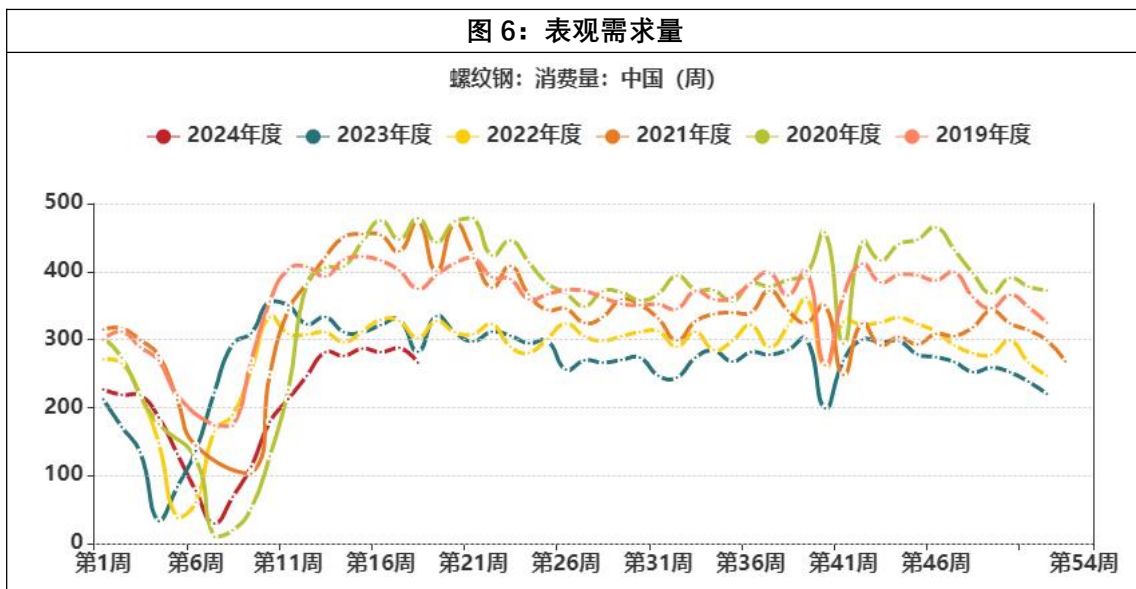


数据来源：我的钢铁网，安粮期货研究所

四、需求端：淡季需求下滑，政策预期强势

数据分析：截至 2024 年 5 月 3 号，Mysteel 调研的螺纹钢表观需求量为 266.09，环比上月下降 3.57%，主要因为 2 月份春节假期，各地工地休假，需求停滞；而同比来看，处于近五年同期低位。

结论：从近一个月数据来看，螺纹钢表观需求量触底反弹后开始弱势下滑，五一假期各地梅雨天气影响下游施工，叠加季节性需求回落，地产用钢需求或将震荡运行，随着五月政府债发行，基建表现值得期待。



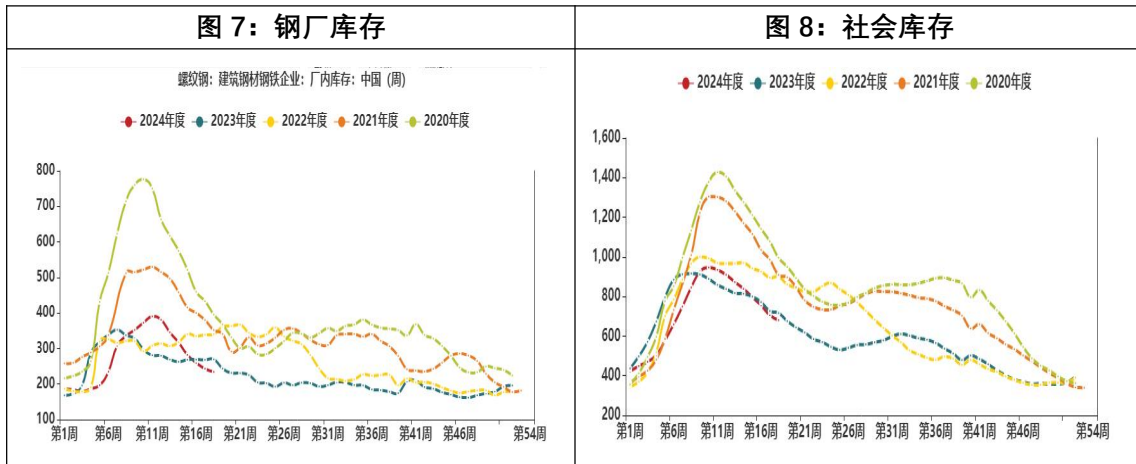
数据来源：我的钢铁网，安粮期货研究所

研报的简单+实用：唯一不变的宗旨

五、库存表现：4月去库良好，整体库存水平同期偏低

数据分析：截至2024年5月3号，Mysteel调研的137家钢厂库存为234.13万吨，环比上个月下降26.07%，社会库存为680.41万吨，环比上月下降18.85%。

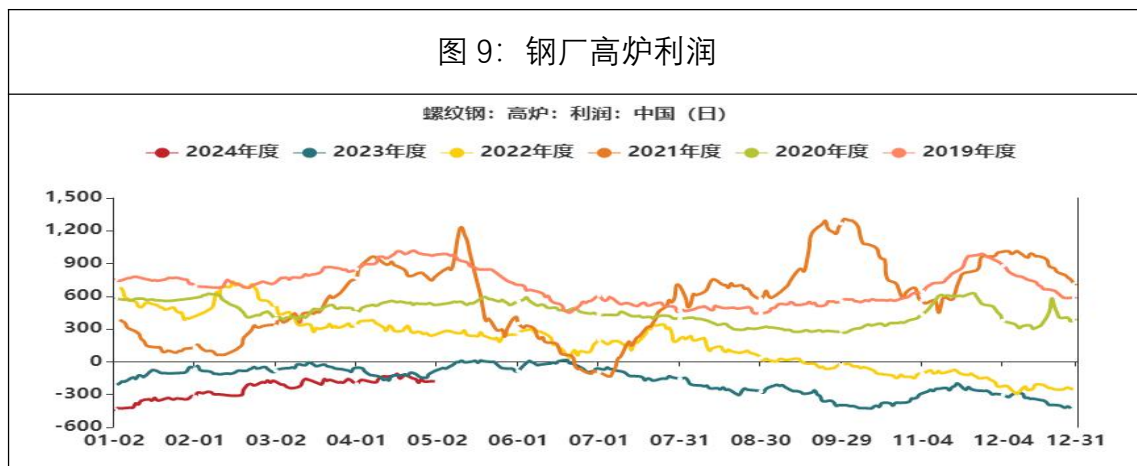
结论：从近一个月周度数据来看，螺纹钢总库存4月份大幅去库，而钢厂库存与社会库存同步下降，整体库存水平已低于历史同期位置。



数据来源：我的钢铁网，安粮期货研究所

六、成本利润：成本中枢上抬，钢企利润温和修复

市场分析：黑色产业链内部开始酝酿钢厂复产正反馈，焦煤焦炭及铁矿石价格大幅反弹，短期钢企利润有所修复，当整体仍处于亏损当中。



数据来源：我的钢铁网，安粮期货研究所

七、后市行情展望：预期与现实之间博弈，钢价后期震荡偏强

