

# 安粮期货商品研究报告



## 螺纹钢期货周报（20240909-20240915）

■能源 ■金属 ■农产品

■股指 ■利率 ■期权 . . .

### 安粮期货研究所

2024年09月09日

投资咨询业务资格

皖证监函【2017】203号

投资咨询部 黑色金属小组

曹帅：

从业资格号：F03088816

投资咨询号：Z0019565



钢材投资研究周报

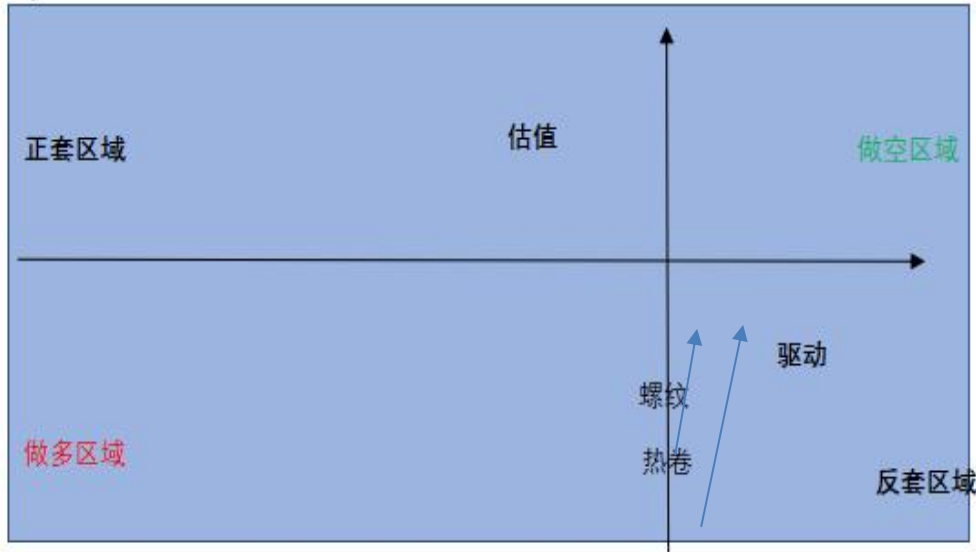
曹帅

20240909-20240915

TEL:0551-62879960

综述：黑色负反馈逐步兑现，预计钢材震荡寻底

基本面二维四象



**行情展望：**钢材当下较低迷的基本面已在价格结构中逐步体现，远强近弱，contango 结构有所减弱，当前钢材估值中性偏低。从成本库存来看，淡季房地产行业低迷，钢材表观需求量低位回升，原料价格本周震荡偏弱，钢材成本中枢动态酝酿中。钢材社会库存开始持续去库，且幅度有所加大，及钢厂库存本周小幅去库，库存压力有所减轻。短期供需矛盾并无突出表现，呈现供需两弱格局，关注宏观政策预期与基本面现实数据的切换节奏。综上，黑色商品价格在深度调整后进入再平衡的阶段。目前热卷高位绝对库存和新旧国标问题依然需要时间和耐心消化，但铁水和钢材产量减压之后市场可能重拾信心。

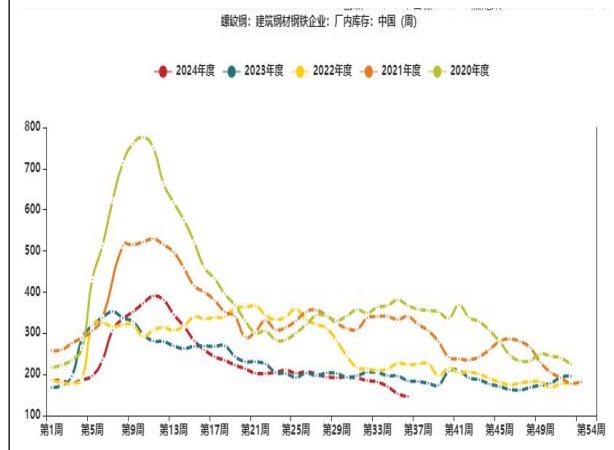


一、库存：社会库存，钢厂库存双双去库，整体库存压力有所减轻

社会库存：截至9月15日，Mysteel调研35城市螺纹钢社会库存：409.27万吨，较上周减少33.57万吨，社会库存连续九周去库，螺纹钢社会库存曲线低位下行陡峭化。

钢厂库存：截至9月15日，Mysteel调研的137家螺纹钢钢厂库存：146.36万吨，较上周减少6.51万吨，钢厂库存本周小幅去库，库存曲线低位震荡运行。

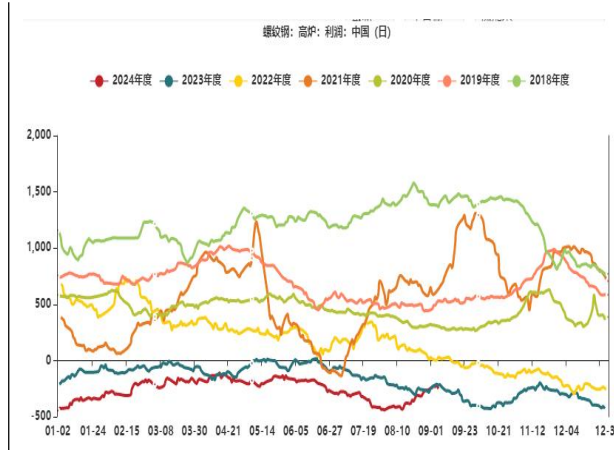
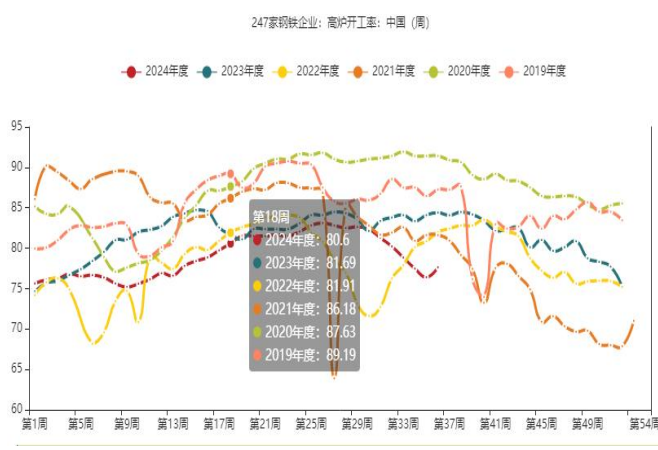
结论：总库存曲线开始低位偏弱运行，社会库存，钢厂库存本周同步去化，整体库存压力减弱。

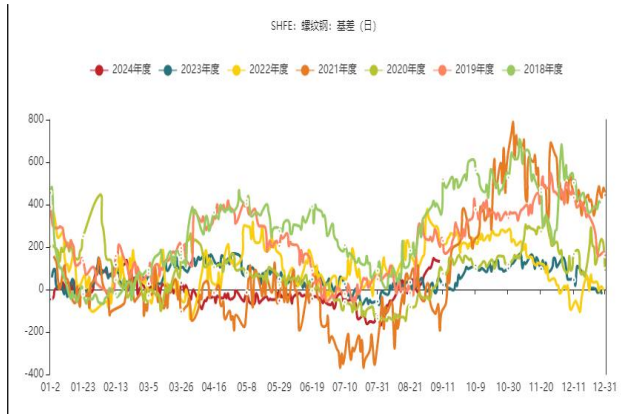


数据来源: Mysteel; 安粮期货研究所

二、估值及供需驱动：钢材需求回升不明显，成本端震荡运行

全国247家钢铁企业：高炉开工率本周收录77.63%，环比上周上涨1.22个百分点；钢厂高炉利润收录-251.48元/吨，亏损较上周缩小43.37元/吨，仍然保持低位运行；螺纹钢表观消费量：218.61万吨，较上周增加0.24万吨；螺纹钢基差：132元/吨，环比小幅继续走强。淡季特点显现，钢材需求开始回升，原料端震荡企稳，成本中枢开始构建，钢材总体估值中性偏低，但基本面供需两弱，库存压力减轻，产业链负反馈逐步兑现盘面，钢材或将持续低位偏弱震荡运行。





数据来源: Mysteel; 安粮期货研究所

### 三、行情研判：黑色负反馈逐步兑现，预计钢材震荡寻底

**行情展望：** 钢材当下较低迷的基本面已在价格结构中逐步体现，远强近弱，contango 结构有所减弱，当前钢材估值中性偏低。从成本库存来看，淡季房地产行业低迷，钢材表观需求量低位回升，原料价格本周震荡偏弱，钢材成本中枢动态酝酿中。钢材社会库存开始持续去库，且幅度有所加大，及钢厂库存本周小幅去库，库存压力有所减轻。短期供需矛盾并无突出表现，呈现供需两弱格局，关注宏观政策预期与基本面现实数据的切换节奏。综上，黑色商品价格在深度调整后进入再平衡的阶段。目前热卷高位绝对库存和新旧国标问题依然需要时间和耐心消化，但铁水和钢材产量减压之后市场可能重拾信心。



### 免责声明

本报告基于安粮期货股份有限公司（以下简称“本公司”）认为可靠的公开信息和资料，但本公司对这些信息的准确性和完整性均不作任何保证，可随时更改报告中的内容、意见和预测，且并不承诺任何有关变更的通知。本报告中的内容和意见仅供参考，并不构成对所述内容的投资建议，投资者应根据个人投资目标、财务状况和风险承受能力来判断是否使用报告所载之内容和信息，独立做出决策并自行承担风险。本公司不对任何人因使用本报告中的任何内容所引致的任何损失负任何责任。

