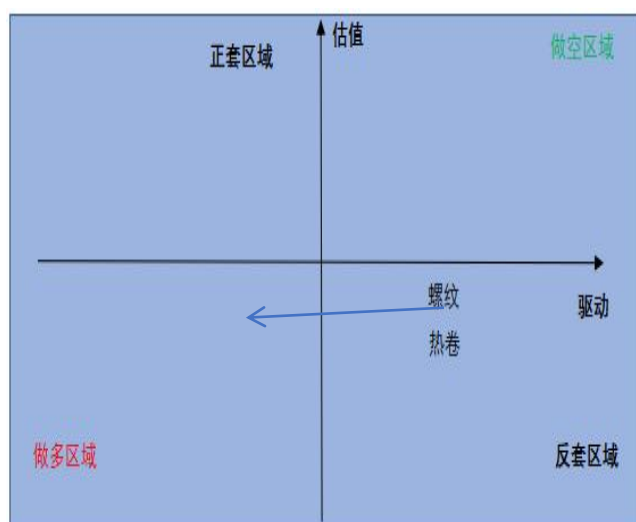


黑色金属月度报告 曹帅 TEL: 0551-62879960

综述：宏观强预期+冬储，12月钢材偏多思路对待

基本面二维四象



投资咨询业务资格

皖证监函【2017】203号

投资咨询部 黑色金属小组

研究员：曹帅

从业资格号：F03088816

投资咨询号：Z0019565

初审：

张雨涵：从业资格号：F03101411

投资咨询号：Z0021134

复审：

李雨馨：从业资格号：F3023505

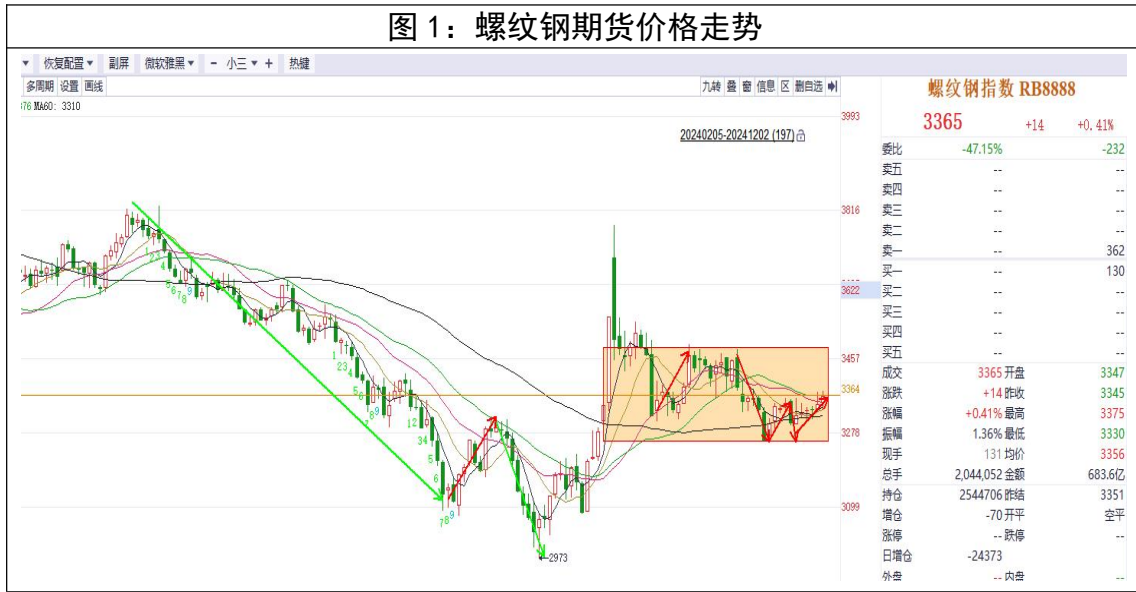
投资咨询号：Z0013987

数据来源：同花顺，安粮期货投资咨询部

市场分析：钢材前期较低迷的基本面已在价格结构中逐步体现，远强近弱，contango 结构弱化，当前钢材估值中性偏低。从成本库存来看，随着宏观预期消退叠加淡季需求回落，原料价格震荡运行，钢材成本中枢动态构建。钢材社会库存及钢厂库存走势分化。当前时间节点正处于历年冬储期间，钢材市场逻辑宏观预期与基本面弱现实交错博弈，预计钢价12月偏强运行，建议逢低偏多思路对待。

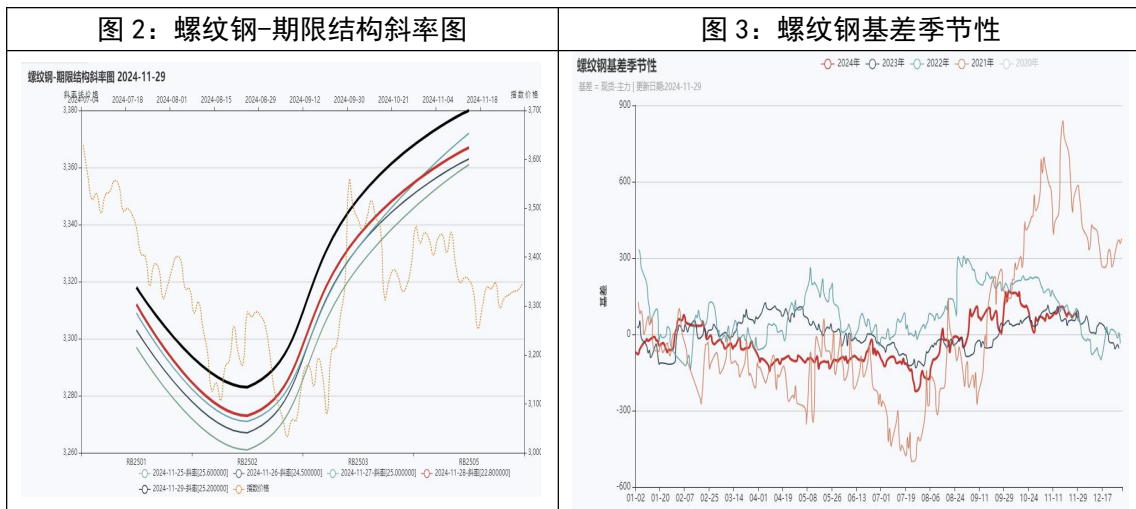
研报的简单+实用：唯一不变的宗旨

一、螺纹钢 11 月行情回顾：宏观预期支撑，钢价区间偏强运行



数据来源：同花顺，安粮期货投资咨询部

二、螺纹钢市场结构：Congtango 向 back 转化；01 贴水 05，05 贴水 10

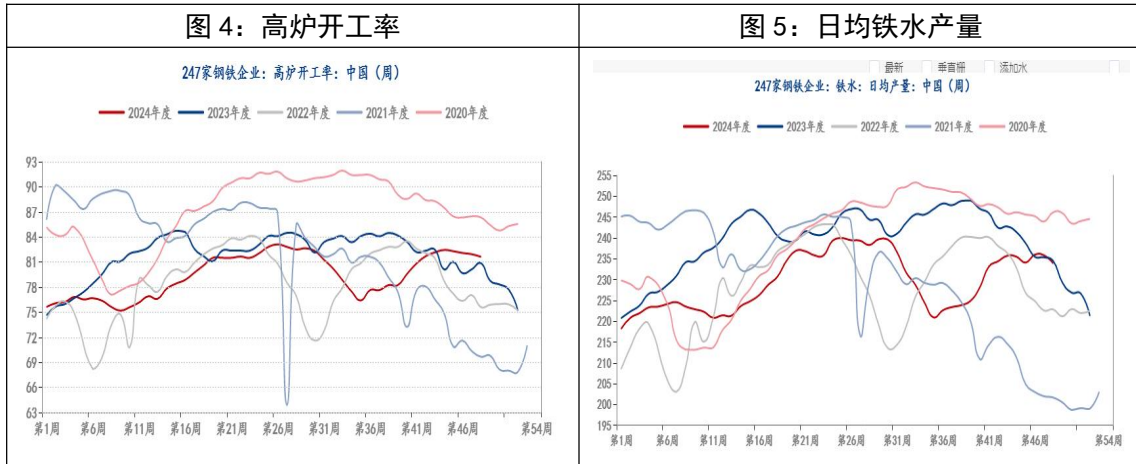


数据来源：安粮期货大数据平台，安粮期货投资咨询部

三、供给端：开工率及铁水小幅下降，钢材供应压力减轻

数据分析：截至 2024 年 12 月 02 号，Mysteel 调研的 247 家钢铁企业高炉开工率当周值为 81.62%，环比上月下降 0.3 个百分点；铁水日均产量 233.87 万吨，环比上月减少 2 万吨。

结论：从近一个月数据来看，高炉开工率及铁水产量小幅下降，钢材供应压力减轻。

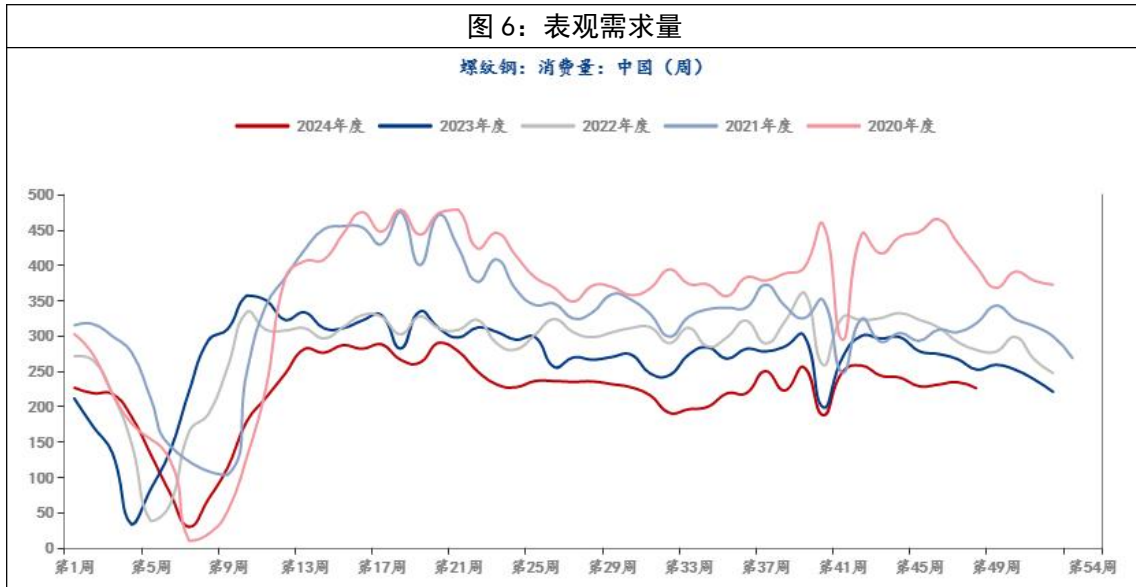


数据来源：我的钢铁网，安粮期货投资咨询部

四、需求端：传统消费淡季，表观需求环比下降

数据分析：截至2024年12月02号，Mysteel 调研的螺纹钢表观需求量为225.35，环比上月下降9万吨，随着传统消费淡季来临，钢材需求逐渐下降，对建筑钢材需求季节性下滑压力更大，后续需关注中下游冬储意愿。。

结论：从近一个月数据来看，螺纹钢表观需求量弱势下滑，关注冬储动态及政策资金带来实际需求增量。



数据来源：我的钢铁网，安粮期货投资咨询部

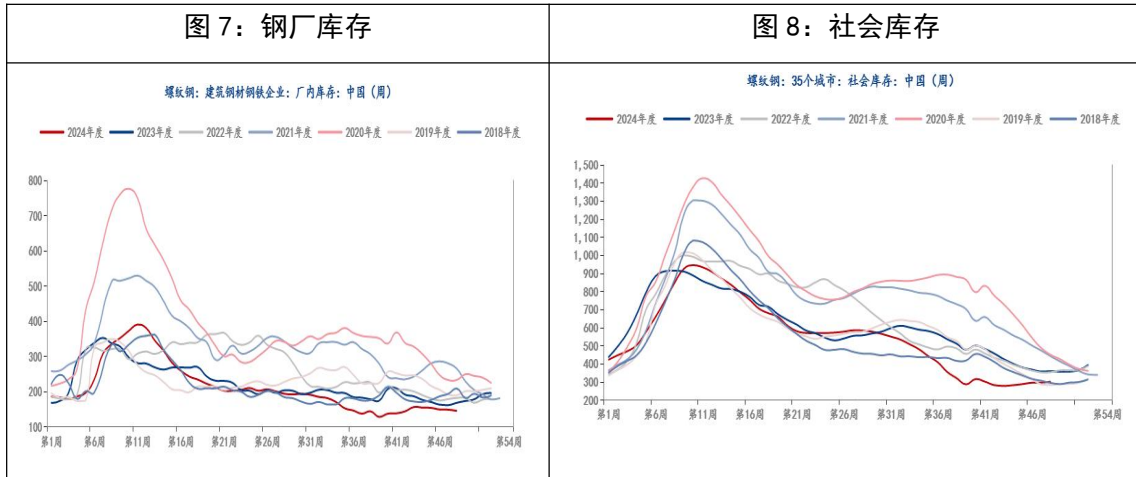
五、库存表现：钢厂社会库存走势分化，整体处于低位

数据分析：截至2024年12月02号，Mysteel 调研的137家钢厂库存为145.25万吨，环比上个月下降10万吨，社会库存为302.39万吨，环比上月上涨24万吨。

结论：从近一个月数据来看，总库存曲线开始低位偏弱运行，整体保持去化，处

研报的简单+实用：唯一不变的宗旨

于整体季节性低位，整体库存压力较轻。。



数据来源：我的钢铁网，安粮期货投资咨询部

六、成本利润：成本中枢上移，钢企亏损大幅扩大

成本利润分析：随着宏观房地产政策利好，焦煤焦炭及铁矿石价格震荡上行，成本中枢动态上移，高炉利润开始大幅走弱，钢材市场逻辑宏观预期与基本面弱现实交错博弈，关注 12 月博弈后的交易逻辑证实。



数据来源：我的钢铁网，安粮期货研究所

七、后市行情展望：宏观强预期+冬储，12月钢材偏多思路对待

市场分析：钢材前期较低迷的基本面已在价格结构中逐步体现，远强近弱，contango 结构弱化，当前钢材估值中性偏低。从成本库存来看，随着宏观预期消退叠加淡季需求回落，原料价格震荡运行，钢材成本中枢动态构建。钢材社会库存及钢厂库存走势分化。当前时间节点正处于历年冬储期间，钢材市场逻辑宏观预期与基本面弱现实交错博弈，预计钢价 12 月偏强运行，建议逢低偏多思路



对待。



数据来源：同花顺，安粮期货研究所

免责声明

本报告中的信息均来源于公开可获得资料，安粮期货研究所力求准确可靠，但对这些信息的准确性及完整性不做任何保证，据此投资，责任自负。本报告不构成个人投资建议，也没有考虑到个别客户特殊的投资目标、财务状况或需要。客户应考虑本报告中的任何意见或建议是否符合其特定状况。

