

安粮期货商品研究报告



铁矿石期货月报（202501）

■能源 ■金属 ■农产品

■股指 ■利率 ■期权 . . .

安粮期货研究所

2025年2月10日

投资咨询业务资格

皖证监函【2017】203号

研究所 黑色金属小组

研究员：李雨馨

从业资格号：F3023505

投资咨询号：Z0013987

助理研究员：

郭芳：从业资格证号：F03101430

初审：

李雨馨：从业资格号：F3023505

投资咨询号：Z0013987

复审：

宋怀兵：从业资格号：F3018519

铁矿石月度报告

综述：供过于需，铁矿震荡偏弱

整体概述：

1、行情回顾：2025年1月，铁矿石期货市场呈现出震荡上行的态势。月初，价格波动。月中，随着钢厂产能回落，但铁水产量回升，铁矿石需求环比走强，加之钢厂节前大幅补库，推动价格进一步上涨。至月末，铁矿石期货主力月度涨幅达到4.04%。持仓量方面，1月份铁矿石期货持仓量显著增加，市场参与者对铁矿石期货的关注度和参与度均有所提升。

2、供给端：到港量受到季节性影响，且相较于往年同期到港量亦处于相对高位。澳洲发运量去年同期基数较高，且年底天气适宜，近期气温回暖铁矿供给开始回升，预计后续铁矿发运量或逐步小幅度回升。

3、需求端：春节前后，钢厂产能回落，当前铁矿石需求环比走弱。受到钢厂节前大幅补库的影响，港口库存向钢厂库存转移，导致铁矿石需求在后期内有所增加。

4、库存端：2025年1月铁矿石期货的库存情况呈现出整体上升的趋势。这种趋势可能会对铁矿石市场的供应压力、需求预期以及市场动态产生影响。

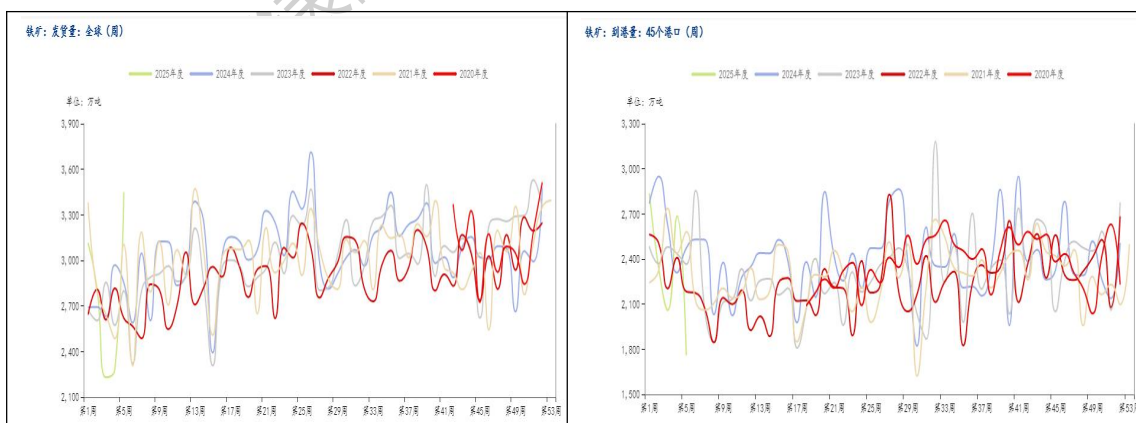
总结：短期看，终端需求偏弱，供应宽松。预计近期矿价将延续震荡偏弱运行趋势。从长期看，铁矿基本面供强需弱的格局较难出现根本性扭转。交易者应密切关注政策端是否有利好出现，以及新旧国标过渡完成后新国标钢材的缺货情况。

一、行情回顾

2025年1月，铁矿石期货市场呈现出震荡上行的态势。月初，铁矿石期货主力合约开盘报777元/吨，随后在供需基本面及宏观消息的共同影响下，价格出现波动。月中，随着钢厂产能回落，但铁水产量回升，铁矿石需求环比走强，加之钢厂节前大幅补库，推动价格进一步上涨。至月末，铁矿石期货主力合约收盘价达到810.5元/吨，月度涨幅达到4.04%。持仓量方面，1月份铁矿石期货持仓量显著增加，录得487496手，较上月增持105978手，显示出市场参与者对铁矿石期货的关注度和参与度均有所提升。

从宏观层面看，春节期间商品市场情绪向好，黑色金属需求淡季背景下，矿价震荡偏强运行。同时，全球矿山产量扩张周期持续，但中国需求下降，使得铁矿石市场供过于求的矛盾依旧存在。不过，短期内受到钢厂复产补库等因素的影响，铁矿石价格得以维持上行趋势。

二、供给端：主产区铁矿供应加大



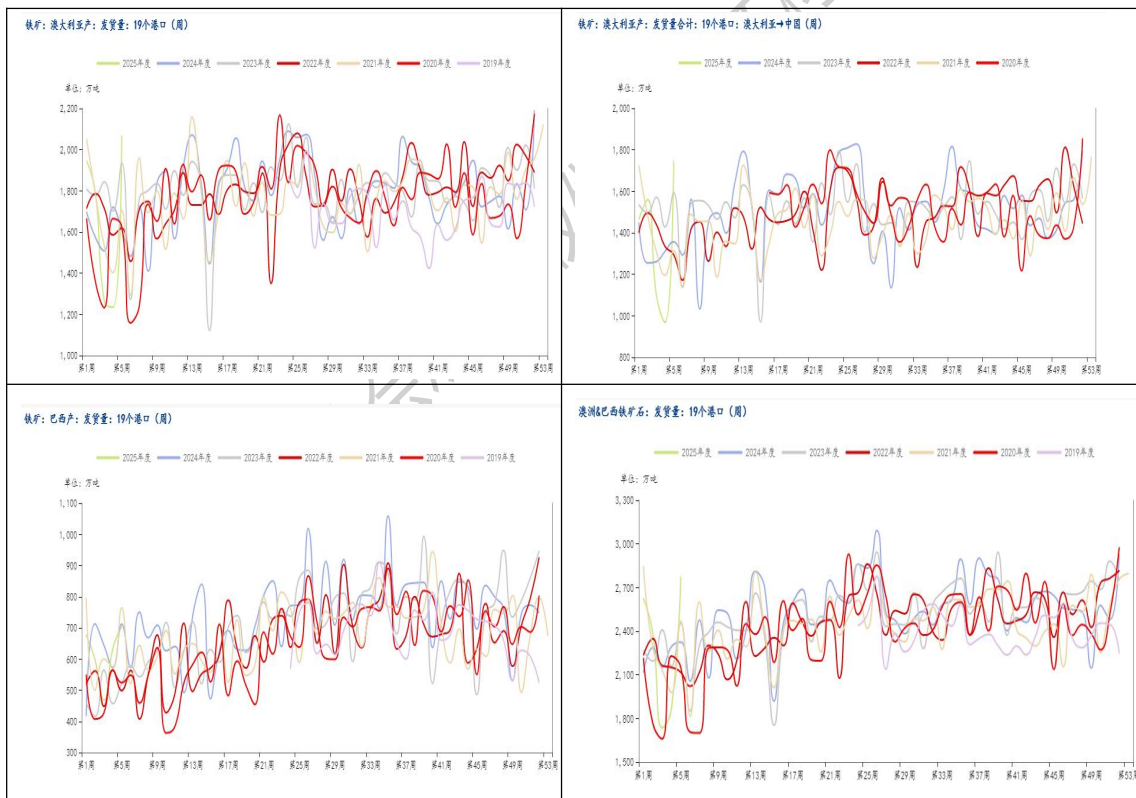
数据来源：钢联，安粮期货研究所

根据钢联数据显示，截止到1月31日，铁矿石全球发货量为3447.3万吨，环

比上月增加335.2万吨（+10.77%），同比去年同期水平提高16.09%。47个港口到港量为1762万吨，环比上月减少1072万吨（+37.83%），同比去年同期水平减少23.7%。从钢联数据可以看出，到港量受到季节性影响，且相较于往年同期到港量亦处于相对高位。澳洲发运量去年同期基数较高，且年底天气适宜，因此铁矿供应开始加大。

总体来看，近期气温回暖铁矿供给开始回升，预计后续铁矿发运量或逐步小幅度回升。

2.1 澳巴铁矿发运同步回落



数据来源：钢联，安粮期货研究所

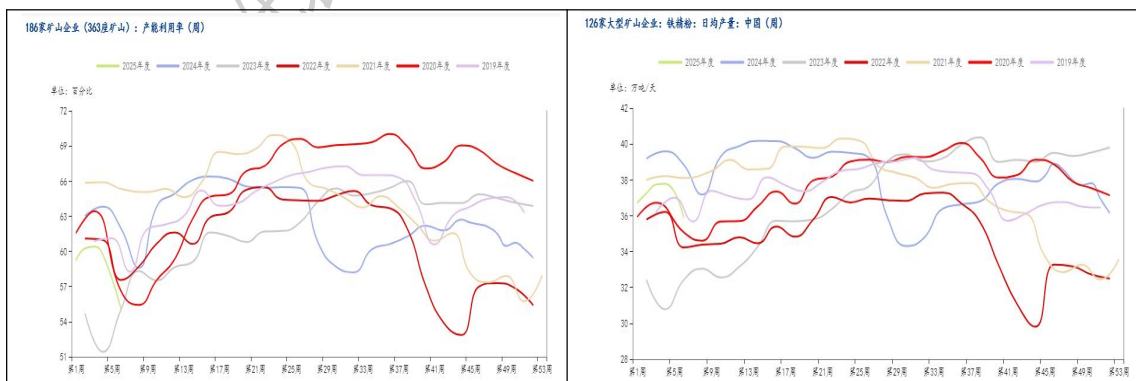
从1月下旬到2月初的数据来看，澳巴铁矿的发运量呈现出整体下降的趋势。这可能意味着市场需求在逐步减少。澳洲铁矿对中国市场的发运量在近一个月内

也呈现出较大的波动性，但同样在1月到2月初期间呈现出收缩趋势。这反映了中国市场对铁矿需求的变化动态。根据钢联数据显示，截止2025年1月31日，19个港口澳大利亚铁矿石发货量为2067.1万吨，环比上月减少122.6万吨，同比去年同期水平增加346.8万吨，同期发货量回升，其中19个港口澳大利亚产区铁矿发往中国的有1744.8吨，占澳大利亚整体发运量的84.41%，其发运量比去年同期增加316.4万吨，可以看出9月澳大利亚发往我国的铁矿总量小幅提升。

根据钢联数据显示，截止1月31日，19个港口巴西铁矿发运量为703.2万吨，环比减少45.3万吨，同比去年同期水平增加130.6万吨。19个港口澳巴累计铁矿发运量为2770.4万吨，环比减少167.8万吨，较去年同期增加477.5万吨。可以看出巴西铁矿发运较去年相对高位，澳洲铁矿发运小幅程度收缩。

总的来说，1月份铁矿石到港量环比有所增加，但澳大利亚和巴西等主流矿山的发运量有所收缩，预计近期到港量底部震荡。整体来看，铁矿供应预计将维持在较为宽松的状态。

2.2 国内铁矿产能利用率震荡减少



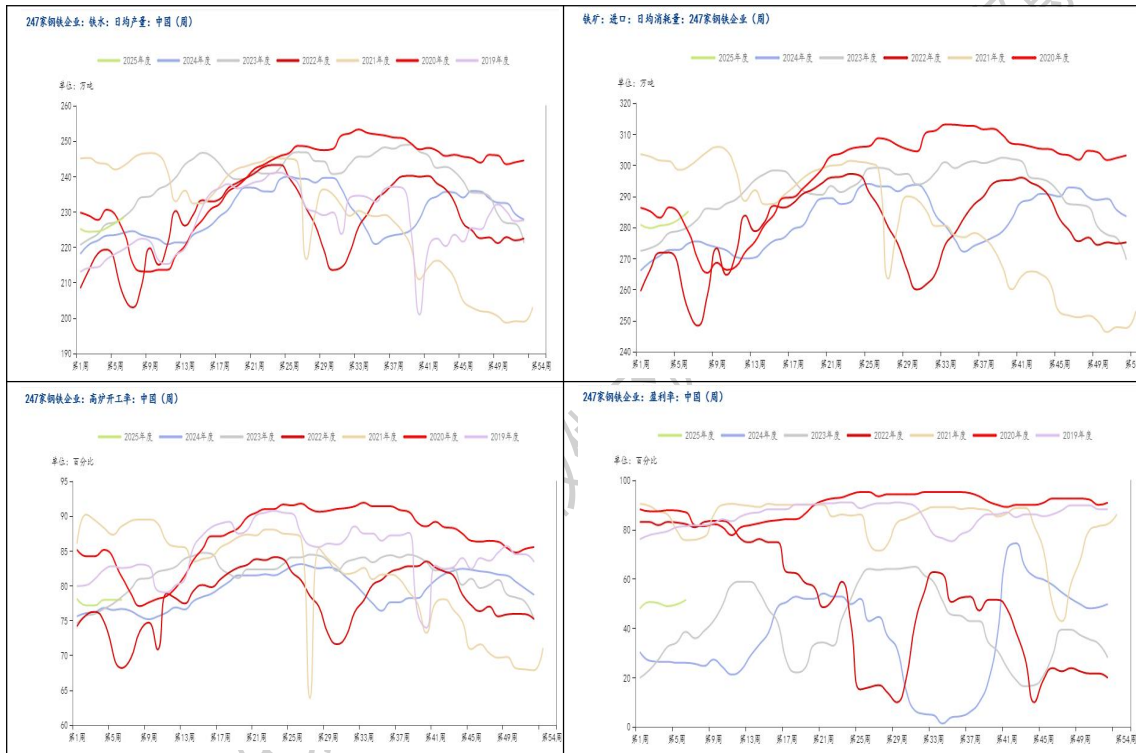
数据来源：钢联，安粮期货研究所

国内矿产方面产能利用率震荡，铁矿产量也有所下滑。截止到2月7日，186

家矿企的产能利用率有月初的59.26%降低至55.1%，下游需求收缩，因此钢企需求逐步收紧。126家大型矿山企业的铁精粉日均产量由上月的36.73万吨/天降低至35.92万吨/天，产量减少。

产能利用率国内矿山的产能利用率与上月相比，小幅收缩。

三、需求端：市场预期向好，下游需求加大



数据来源：钢联，安粮期货研究所

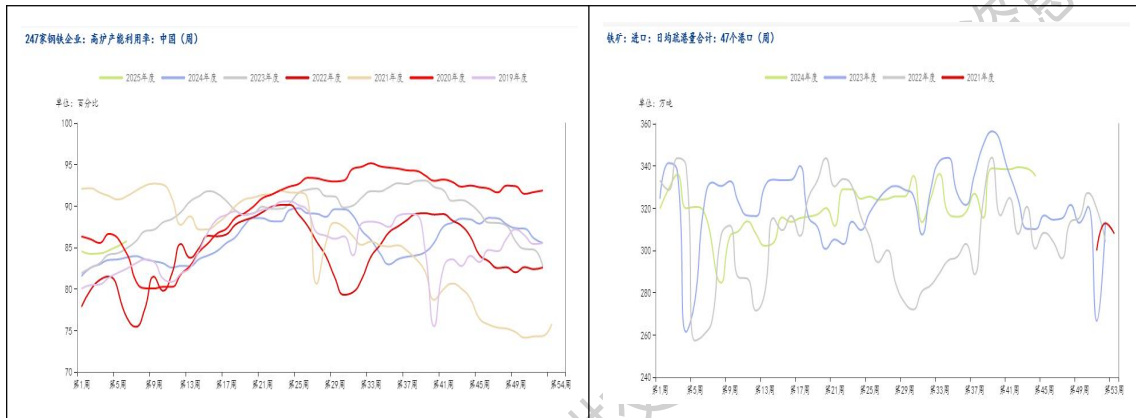
3.1 建材用钢需求走强，传导至钢企数据

春节前后，钢厂产能回落，铁矿石需求环比走弱。受到钢厂节前大幅补库的影响，港口库存向钢厂库存转移，导致铁矿石需求在短期内有所增加。从长期来看，铁矿石需求将受到全球经济复苏、基础设施建设、房地产行业复苏以及钢铁行业转型升级等多重因素的影响。

1月，铁矿需求加大，钢厂盈利率大增，下游成材需求大幅加大。后续铁矿

价格要关注钢厂检修和利润修复情况，除此之外还应关注下游成材需求。截止到2025年2月7号，钢厂高炉开工率为77.98%，进口铁矿日均消耗量由279.77万吨增加至285.17万吨，247家钢厂日均铁水产量为225.2万吨增加至228.44万吨。1月铁水产量增加，开工率提升，从侧面反映钢厂对钢材需求加大。

3.2 钢企盈利转亏损

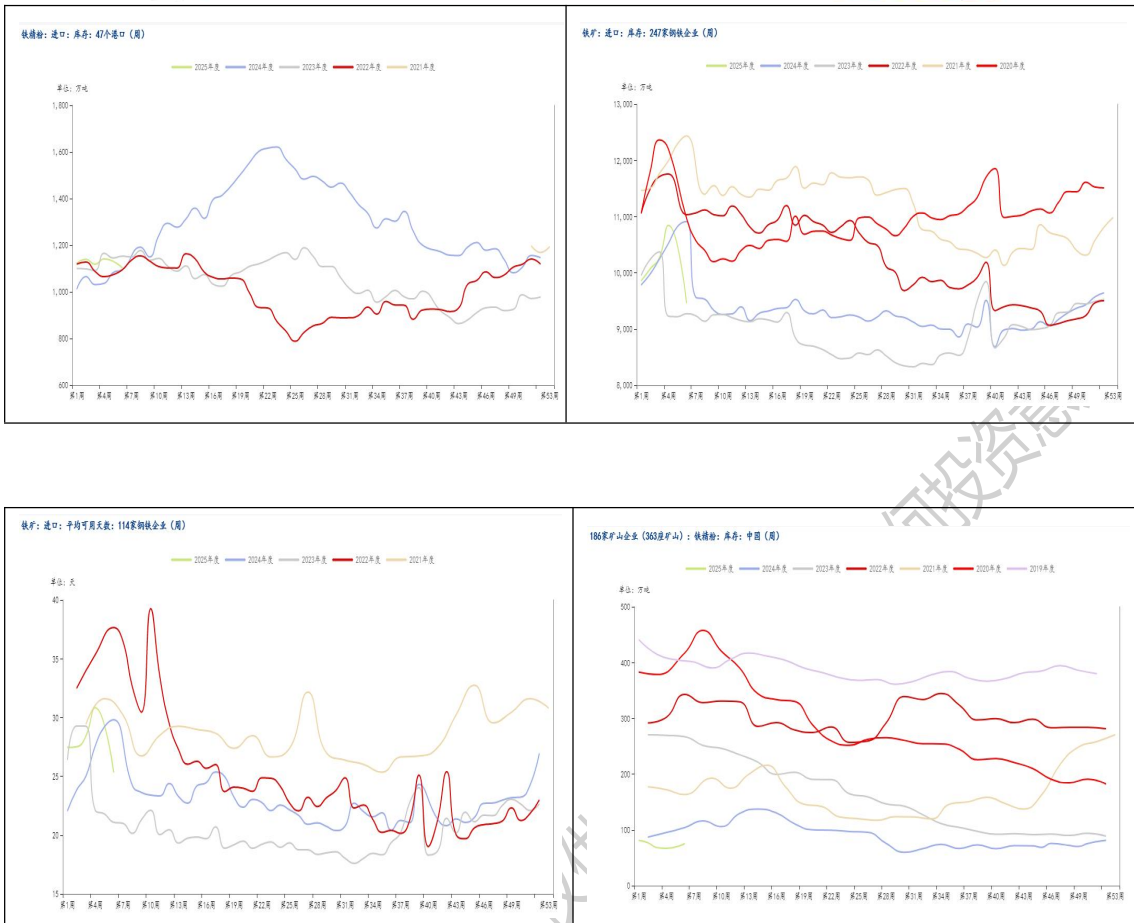


数据来源：钢联，安粮期货研究所

据钢联数据显示，截止2月7日，247家钢铁企业盈利率由48.5%增至51.52%。（高炉）螺纹钢和热压卷板扭亏为盈。2024年12月份，黑色金属冶炼和压延加工业单月盈利213.3亿元，创年内单月盈利次高水平。这表明在近期，钢企的盈利状况仍然保持稳健。随着原料价格稳中趋弱，月均成本水平小幅下移，钢企的成本压力有所缓解。这有助于提升钢企的盈利能力。

总的来看，主流铁矿需求端较上月增加，发运量回落，预计近期铁矿需求陆续回升。

四、库存端：



数据来源：钢联，安粮期货研究所

港口库存的增加意味着市场上可供销售的铁矿石数量增多，这会给铁矿石市场带来一定的供应压力。在需求相对稳定或增长不足的情况下，供应压力的增加可能会抑制铁矿石价格的上涨。钢厂库存的增加可能反映出钢厂对未来需求的预期并不乐观，因此选择增加库存以备不时之需。这种预期可能会影响铁矿石期货市场的交易情绪和价格走势。库存的变化是铁矿石市场动态的一个重要反映。投资者可以通过观察库存的变化来捕捉市场机会或规避风险。例如，在库存持续增加的情况下，投资者可能会选择卖出铁矿石期货以规避价格下跌的风险。

港口库存方面，截止 2025 年 2 月 7 日，47 个港口进口铁矿库存为 1103.42

万吨，比去年同期增加 20.36 吨，增幅为 1.88%，钢厂库存方面，247 家钢铁企

总部地址：合肥市包河区花园大道986号安粮中心23-24层

客服热线：400-626-9988

网站地址：www.alqh.com

业进口铁矿库存为 9464.74 万吨，比去年同期减少 1359.23 万吨，减幅为 12.56%。钢厂进口铁矿石库存平均可用天数为 25.35 天，比上月减少约 2.11 天。186 家矿山企业的精铁矿库存由上月的 81.18 万吨减少至 75.06 万吨。

综上所述，2025 年 1 月铁矿石期货的库存情况呈现出整体上升的趋势。这种趋势可能会对铁矿石市场的供应压力、需求预期以及市场动态产生影响。

五、总结

从短期看，终端需求偏弱，供应宽松。预计近期矿价将延续震荡偏弱运行趋势。从长期看，铁矿基本面供强需弱的格局较难出现根本性扭转。交易者应密切关注政策端是否有利好出现，以及新旧国标过渡完成后新国标钢材的缺货情况。

综上所述，1 月铁矿石期货市场呈现出震荡偏弱的态势，受到供需关系、宏观经济与政策、库存变化等多重因素的影响。交易者在参与铁矿石期货交易时，应密切关注市场动态和政策变化，制定合理的投资策略和风险控制措施。投资有风险，入市需谨慎。

免责声明

本报告基于安粮期货股份有限公司（以下简称“本公司”）认为可靠的公开信息和资料，但本公司对这些信息的准确性和完整性均不作任何保证，可随时更改报告中的内容、意见和预测，且并不承诺任何有关变更的通知。本报告中的内容和意见仅供参考，并不构成对所述内容的投资建议，投资者应根据个人投资目标、财务状况和风险承受能力来判断是否使用报告所载之内容和信息，独立做出决策并自行承担

担风险。本公司不对任何人因使用本报告中的任何内容所引致的任何损失负任何责任。

研究内容不代表协会观点，仅供交流，不构成任何投资建议