

安粮期货商品研究报告



螺纹钢期货周报（20250217-20250223）

■能源 ■金属 ■农产品

■股指 ■利率 ■期权 . . .

安粮期货投资咨询部

2025年02月17日

投资咨询业务资格

皖证监函【2017】203号

投资咨询部 黑色金属小组

黑色分析师：曹帅

从业资格号：F03088816

投资咨询号：Z0019565

初审：

沈欣萌：从业资格号:F3029146

投资咨询号:Z0014147

复审：

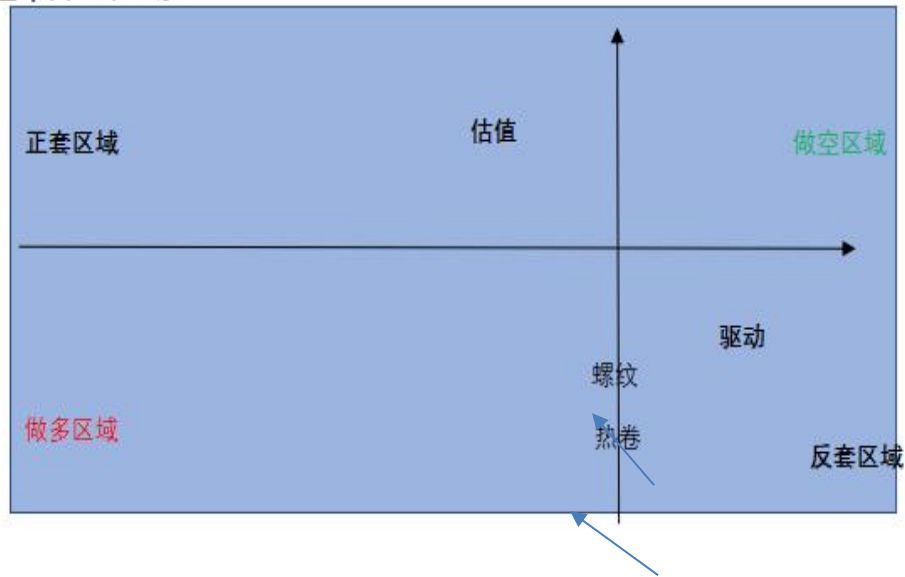
李雨馨：从业资格号:F3023505

投资咨询号:Z0013987



综述：宏微观双双驱动，合理布局春季攻势

基本面二维四象



行情展望：当下处于二月中下旬，时间节点逐步靠近“两会”及“金三银四”传统施工旺季，无论是从宏观预期还是基本面改善预期，钢材均以逢低偏多思路对待。

宏观层面，预计“两会”期间或将传导出积极的宏观政策信号，近期证券及商品易涨难跌市场情绪，说明强预期交易逻辑得到证实。基本面来看，随着前期产业链亏损严重，钢材基本面呈现“低供应+低库存”特点，从近两周数据来看，钢材表观消费量开始逐步好转，基本面开始边际改善。近期各大房企利好动作不断，房地产市场成交量和价格逐步回升，说明房价预计今年见底，届时将带动钢材下游需求，形成钢价上行驱动。

技术面而言，当前处于底部震荡中枢【3100，3400】偏强运行，但尚未打破平台压力，一旦后期突破站稳，向上空间或将打开。

综合言之，笔者认为当下，在宏观政策暖市下，基本面开始改善，部分地区现货价格或将有所上调，届时，仍然保持偏多思路，注意价格运行节奏，合理布局春季攻势。

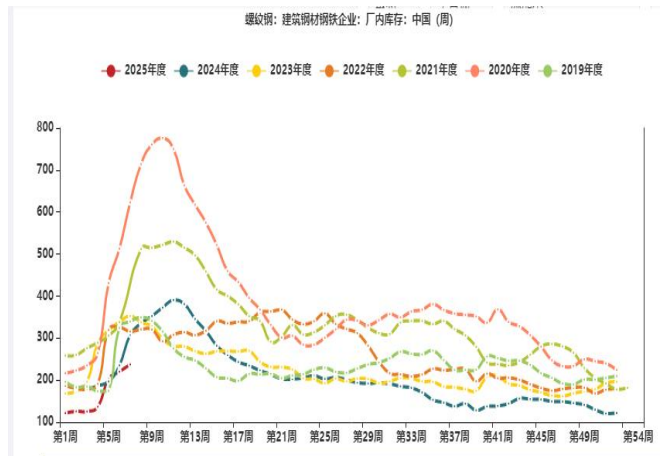
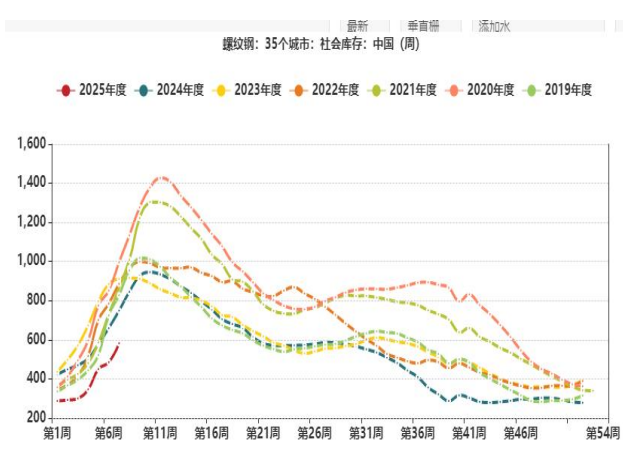


一、库存：钢厂社会库存双双累库，总库存水平整体处于低位

社会库存：截至 02 月 17 日，Mysteel 调研 35 城市螺纹钢社会库存：582.07 万吨，较上周增加 97 万吨，社会库存持续累库，幅度有所扩大，但绝对水平同期偏低。

钢厂库存：截至 02 月 17 日，Mysteel 调研的 137 家螺纹钢钢厂库存：237.29 万吨，较上周增加 17.28 万吨，钢厂库存持续累库，但绝对水平同期偏低。

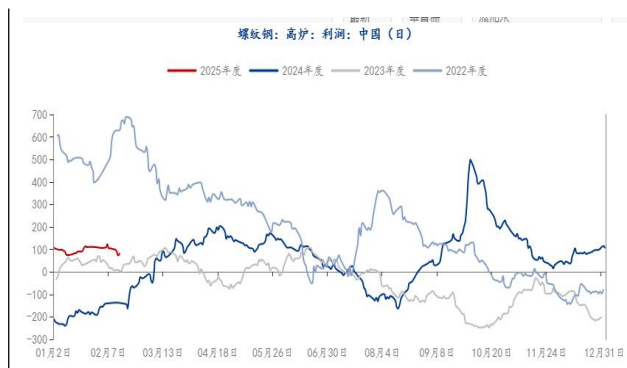
结论：社会库存，钢厂库存同步累库，但累库速度慢于近五年同期水平，绝对值总体偏低，整体库存压力较轻。

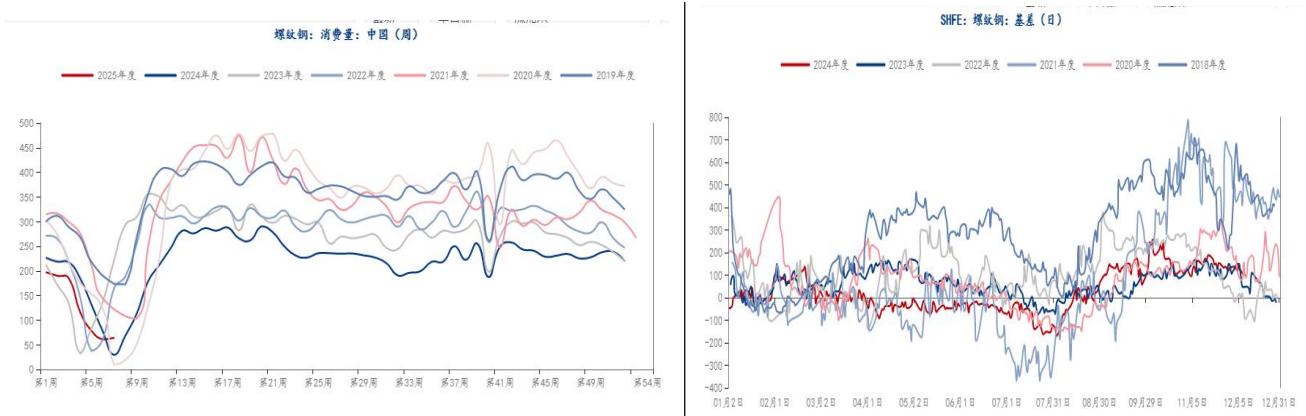


数据来源: Mysteel; 安粮期货投资咨询部

二、估值及供需驱动：基本面边际好转，钢价震荡偏强

全国 247 家钢铁企业：高炉开工率本周收录 77.98%，环比上周持平；钢厂高炉利润收录 83 元/吨，较上周扩大 10 元/吨，仍然保持低位运行；螺纹钢表观消费量：64.17 万吨，较上周增加 3.42 万吨；螺纹钢基差 58 元/吨，环比小幅走强。原料端震荡运行，成本中枢动态运行，钢材总体估值中性偏低，宏观情绪转暖，偏多思路对待。





数据来源: Mysteel; 安粮期货研究所

三、行情研判：宏观预期主导盘面，钢材逢低偏多

当下处于二月中下旬，时间节点逐步靠近“两会”及“金三银四”传统施工旺季，无论是从宏观预期还是基本面改善预期，钢材均以逢低偏多思路对待。

宏观层面，预计“两会”期间或将传导出积极的宏观政策信号，近期证券及商品易涨难跌市场情绪，说明强预期交易逻辑得到证实。基本面来看，随着前期产业链亏损严重，钢材基本面呈现“低供应+低库存”特点，从近两周数据来看，钢材表观消费量开始逐步好转，基本面开始边际改善。近期各大房企利好动作不断，房地产市场成交量和价格逐步回升，说明房价预计今年见底，届时将带动钢材下游需求，形成钢价上行驱动。

技术面而言，当前处于底部震荡中枢【3100，3400】偏强运行，但尚未打破平台压力，一旦后期突破站稳，向上空间或将打开。

综合言之，笔者认为当下，在宏观政策暖市下，基本面开始改善，部分地区现货价格或将有所上调，届时，仍然保持偏多思路，注意价格运行节奏，合理布局春季攻势。



免责声明

本报告基于安粮期货股份有限公司（以下简称“本公司”）认为可靠的公开信息和资料，但本公司对这些信息的准确性和完整性均不作任何保证，可随时更改报告中的内容、意见和预测，且并不承诺任何有关变更的通知。本报告中的内容和意见仅供参考，并不构成对所述内容的投资建议，投资者应根据个人投资目标、财务状况和风险承受能力来判断是否使用报告所载之内容和信息，独立做出决策并自行承担风险。本公司不对任何人因使用本报告中的任何内容所引致的任何损失负任何责任。

