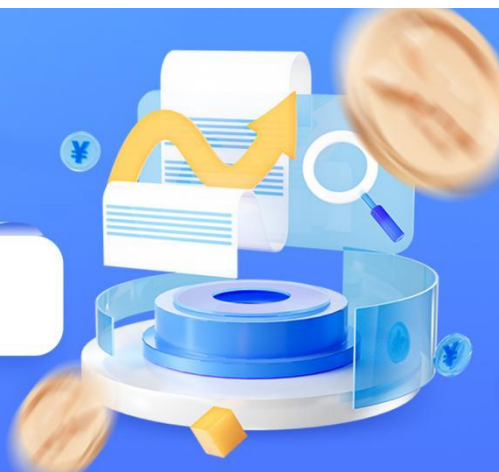


# 安粮观市

宏观、产业、技术面面俱到



2025/06/17

## 宏观

### 股指

**市场分析：**海外地缘政治风险持续发酵，特别是中东局势的紧张程度上升，进一步加剧了市场的避险情绪，对全球资本市场形成扰动。外贸方面面临一定压力，出口增速放缓，尽管中美关税谈判出现阶段性缓和迹象，但对美直接出口仍承压，转口贸易部分缓解了这一影响。当前国内经济结构仍存在明显分化，消费端虽有政策补贴推动，但整体增长动能尚未完全释放，而房地产投资疲软继续拖累经济增长预期。当日主力资金流向较为集中，互联网服务、文化传媒和软件开发三大行业合计净流入超过 50 亿元。

**参考观点：**鉴于当前宏观环境的不确定性，尤其是海外风险事件频发，建议投资者适合合理配置资产，可考虑通过期权等衍生工具对冲潜在波动风险。

### 原油

**宏观与地缘：**伊以冲突引爆原油化工系价格。目前伊以持续交火，俄罗斯称将介入调解，希望中东事态缓和，美国装备大规模调往中东。伊朗反击下中东局势急剧恶化下，市场担忧原油断供等黑天鹅事件，原油价格或短期内持续偏强运行。

**市场分析：**基本面看，原油夏季旺季即将到来，同时美库存连续三周下滑，EIA 首次给出美国产量下行预测，一定程度上在基本面也支撑油价的上涨。但同时中期看，需要密切关注中东局势特别是伊朗对以色列袭击的反击，中东局势若持续升级，则原油价格易涨难跌。多家机构预测称，若地区冲突进一步扩大，不排除油价重新回到高油价区间。需密切关注该影响因素。同时，若该驱动逐渐淡化，或冲突降级，原油的风险溢价也将快速回落。近期波动率将大幅增加。

**参考观点：**WTI 主力关注 78 美元/桶附近压力。

### 黄金

**宏观与地缘：**新一轮导弹与无人机袭击严重威胁能源基础设施及运输通道，推升市场避险情绪。当前黄金处于多重利多共振期：地缘风险（尤其以色列对伊朗军事打击引发的紧张局势）、美联储降息预期强化、美元资产吸引力减弱及央行购金共同支撑金价。正在进行的 G7 峰会因美国钢铝关税问题及突发的中东冲突而蒙上阴影，乌克兰局势持续也考验西方团结，加剧地缘不确定性。

**市场分析：**强势驱动明确。2025 年初至今，金价累计上涨逾 30%，核心驱动是美联储政策转向预期及美元信用体系分散化。美元面临双向压力：G7 内部分歧若显可能削弱其储备货

币地位，但中东局势升级或意外提振其避险需求，黄金则呈现更清晰看涨信号，金价有望突破近期震荡区间（2025年6月16日现货黄金交投于3410-3452美元/盎司附近）。

**操作建议：** 金价高位震荡加剧，需警惕短期技术性调整压力，关注3400美元/盎司左右的支撑。投资者重点关注本周四（6月19日）美联储FOMC利率决议对金价的指引。

## 白银

**外盘价格：** 2025年6月16日亚盘时段，国际现货白银开盘报36.29美元/盎司左右，主要在36.04-36.54美元/盎司区间内窄幅震荡。

**市场分析：** 多空交织，避险与需求担忧并存。持仓库存：iShares白银ETF持仓维持在14729.1吨低位。SHFE银库存日减3.6吨至1226.2吨（6月16日数据）；SGX白银库存周减28.2吨至1319.3吨（截止6月6日当周）。政策预期： 美联储主席鲍威尔近期证词未明确释放降息信号，市场对6月维持利率不变的预期升温。地缘风险： 中东局势持续紧张（伊朗袭击以色列，以总理暗示可能对伊朗采取行动），推升避险情绪。工业需求隐忧： 市场担忧冲突升级可能通过推高能源价格传导，抑制白银工业需求。资金流向： COMEX白银期货非商业净多头持仓连续3周下降，反映部分投机资金获利了结。

**操作建议：** 白银维持高位震荡格局。需警惕金银比（目前约94，高于90的长期均值）炒作异常后可能的回归理性风险。投资者应重点关注本周四（6月19日）美联储FOMC利率决议对银价的指引。

## 化工

### PTA

**现货信息：** 华东现货价格为4990元/吨，环比下跌25元/吨，基差214元/吨。

**市场分析：** 中东地缘因素导致上周成本端原油价格走势偏强，对PTA价格有支撑，但上方空间有限。6月PTA装置检修与重启并行，整体开工率维持在83.25%，环比增长4.25%，库存可用天数为4.03天，基本与上期持平，但仍处于历史同期低位，呈现持续去库态势；聚酯工厂负荷维持在88.72%，环比下降0.46%，江浙织机负荷为61.02%，环比下降0.24%，纺织淡季订单疲软，纺织市场淡季，缺乏利好刺激之下，库存压力逐步显现。

总的来说，成本端原油波动提供短期支撑，但PTA自身供需矛盾仍主导价格走势。

**参考观点：** 短期或跟随成本端震荡运行。

### 乙二醇

**现货信息：** 华东地区现货价格报4376元/吨，环比下跌50元/吨，基差43元/吨；

**市场分析：** 供应方面，虽有部分装置检修及减产，但乙二醇总体开工负荷55.07%，环比增长2.71%，煤制开工率55.28%，环比增长3.95%，周度产量为33.71万吨，较前一周增长1.82万吨；库存方面，华东主港库存56.38万吨，环比减少3.42万吨；需求方面，聚酯工厂负荷维持在88.72%，环比下降0.46%，江浙织机负荷为61.02%，环比下降0.24%，终端订单天数9.91天，环比下降0.51天。目前乙二醇市场短期关注成本端价格变动及下游减产进度，中期需跟踪关税政策与装置检修动态。

**参考观点：** 短期或跟随成本端震荡运行。

### PVC

**现货信息：** 华东5型PVC现货主流价格为4750元/吨，环比持平；乙烯法PVC主流价格为5000元/吨，环比持平；乙电价差为250元/吨，环比持平。

**市场分析：** 供应方面，上周在79.25%环比减少1.47%，同比增加3.23%；其中电石法在81.77%环比减少0.54%，同比增加6.32%，乙烯法在72.59%环比减少3.94%，同比减少5.11%。需

求方面，国内下游制品企业并无明显好转，成交仍以刚需为主。截至6月12日PVC社会库存新样本统计环比减少2.59%至57.36万吨，同比减少36.83%；其中华东地区在52.20万吨，环比减少2.72%，同比减少38.25%；华南地区在5.16万吨，环比减少1.24%，同比减少17.69%。受市场情绪影响，6月14日期价回升，但PVC基本面方面暂未有明显改善，期价低位震荡运行。

**参考观点：**基本面依旧弱势，期价低位震荡运行。

## PP

**现货市场：**现货信息：PP拉丝现货中，华北地区主流价格为7132元/吨，环比增长9元/吨；华东主流价格为7151元/吨，环比增长39元/吨；华南主流价格为7284元/吨，环比增长9元/吨。

**市场分析：**供应方面，上周聚丙烯平均产能利用率78.64%，环比上升1.63%；中石化产能利用率77.99%，环比上升0.45%。国内聚丙烯产量77.56万吨，相较上周的75.77万吨增加1.79万吨，涨幅2.36%；相较去年同期的65.54万吨增加12.02万吨，涨幅18.34%。需求方面，国内聚丙烯下游行业（包括塑编、注塑、BOPP、PP管材、PP无纺布、CPP、PP透明、改性PP共8个下游行业）平均开工下降0.04个百分点至49.97%。库存方面，截至2025年6月11日，中国聚丙烯港口样本库存量较上期降0.18万吨，环比降2.71%，较上周顺利去库。6月14日期价回升，主要受市场情绪影响所致，基本面表现弱势，暂无明显驱动力，期价或震荡运行，警惕情绪回落风险。

**参考观点：**基本面暂无改善，警惕情绪回落风险。

## 塑料

**现货市场：**现货信息：华北现货主流价7357元/吨，环比增长68元/吨；华东现货主流价7515元/吨，环比增长45元/吨；华南现货市场主流价7694元/吨，环比增长78元/吨。

**市场分析：**供应端看，中国聚乙烯生产企业产能利用率79.17%，较上周期增加了1.76个百分点。需求端看，上周中国LLDPE/LDPE下游制品平均开工率较前期-0.49%。其中农膜整体开工率较前期-0.53%；PE包装膜开工率较前期-0.45%。库存端看，截至2025年6月11日，中国聚乙烯生产企业样本库存量：50.87万吨，较上期下跌0.9万吨，环比跌1.74%，库存趋势由涨转跌。受原油成本端价格拉升带动，6月14日期价回升，当前塑料基本面表现弱势，期价或震荡运行，警惕情绪回落风险。

**参考观点：**基本面表现弱势，警惕情绪回落风险。

## 纯碱

**现货信息：**沙河地区重碱主流价1206元/吨，环比持平；各区域间略有分化，其中华东重碱主流价1350元/吨，华北重碱主流价1400元/吨，华中重碱主流价1350元/吨，均环比持平。

**市场分析：**供应方面，上周纯碱整体开工率84.9%，环比+4.14%，纯碱产量74.49万吨，环比+4.08万吨，涨幅5.79%，近期设备开工相对稳定，检修企业少。库存方面，上周厂家库存168.63万吨，环比+5.93万吨，涨幅3.64%；据了解，社会库存下降，下降接近2万吨，总量32+万吨。需求端表现一般，中下游对低价货源刚需补库，对高价货源抵触情绪仍存。整体来看，市场缺乏新增驱动，预计盘面短期延续底部区间震荡趋势。持续关注装置检修动态及突发事件扰动。

**参考观点：**昨日盘面09窄幅波动，预计盘面短期延续底部区间震荡。。

## 玻璃

**现货信息：**沙河地区 5mm 大板市场价 1117 元/吨，环比持平；各区域间略有分化，其中华东 5mm 大板市场价 1230 元/吨，环比-30 元/吨；华北 5mm 大板市场价 1130 元/吨，环比-10 元/吨；华中 5mm 大板市场价 1070 元/吨，环比持平。

**市场分析：**供应方面，上周浮法玻璃开工率 75.57%，环比+0.03%，玻璃周度产量 109.12 万吨，环比-0.67 万吨，跌幅 0.61%，近期供应水平波动不大，不过 6-7 月仍有产线点火计划，关注产线变动。库存方面，上周浮法玻璃厂家库存 6968.5 万重量箱，环比-6.9 万重量箱，跌幅 0.1%，后续梅雨季来临，企业库存压力不容忽视。需求端持续偏弱，仍未有明显改善。整体来看，短期玻璃需求难有实质性好转，预计盘面短期偏弱震荡为主。持续关注企业库存变化、产线变动及市场情绪。

**参考观点：**昨日盘面 09 窄幅波动，预计盘面短期延续震荡偏弱。

## 橡胶

**市场价格：**橡胶现货价格：国产全乳胶：13850 元/吨，泰烟三片：19500 元/吨，越南 3L 标胶：15060 元/吨，20 号胶：13650 元/吨。合艾原料价格：烟片：67.2 泰铢/公斤，胶水：56.75 泰铢/公斤，杯胶：47.45 泰铢/公斤，生胶：63.77 泰铢/公斤。

**市场分析：**密切关注原油价格异动带动的化工品整体波动率增加，橡胶被市场情绪带动，反弹为主。美国恢复贸易战关税，不断反复的局势以及供大于求的基本面拖拽并制约橡胶反弹高度，密切关注原油化工系近期的强势程度。基本面方面：国内全乳胶开割，云南产区全面开割，海南胶水开始上量。东南亚产区全面开割，供给整体呈现宽松态势。目前，橡胶全球供需双松，本周下游轮胎开工半钢胎 69.98%，环比+5.93%，同比-10%。全钢胎开工 58.7%，环比+3.05%，同比+4.95%。市场炒作贸易战等宏观叙事，美国汽车关税征收同时扩大家用电器关税征收或严重抑制全球橡胶需求，密切关注橡胶下游开工情况，目前本周开工有所回升同时叠加宏观情绪影响，带动橡胶反弹。关注国内橡胶进口量，库存变化情况等因素。

**参考观点：**关注沪胶下游开工情况，受市场共振影响反弹为主。。

## 甲醇

**现货信息：**国内甲醇现货价格整体上行，华东地区甲醇现货价格报 2490 元/吨，较前一日上涨 108 元/吨。

**市场分析：**甲醇期货主力合约 MA509 收盘价报 2464 元/吨，较前一交易日上涨 3.14%。港口库存方面，中国甲醇港口库存回升，库存量为 65.22 万吨，环比增加 7.10 万吨。供应方面，国内甲醇行业开工率达 88.12%，海外开工率 66.86%，供应压力持续。需求端 MT0 装置开工率在 6 月回升至 86.48%，传统下游需求进入淡季，MTBE 开工率 54.72%。国内甲醇进口量约 50%来自伊朗，目前伊朗甲醇装置共有 11 套总产能 1716 万吨，其中 4 套总计 660 万吨装置因伊朗南帕尔斯气田遭袭击全部停车，剩余装置运行负荷偏低。霍尔木兹海峡可能被封锁，威胁中东至中国甲醇运输通道，进口量预计大幅减少。

**参考观点：**期价或维持震荡偏强运行，关注港口库存累积速度及中东局势对原油价格的传导效应。

## 农产品

### 玉米

**现货信息：**东北三省及内蒙重点深加工企业新玉米主流收购均价 2252 元/吨；华北黄淮重点企业新玉米主流收购均价 2451 元/吨；锦州港（15%水/容重 680-720）收购价 2300-2335 元/吨；鲮鱼圈（容重 680-730/15%水）收购价 2300-2335 元/吨。

**市场分析：**从外盘来看，美国农业部 USDA6 月供需报告下调全球及美国期末库存，虽低于预期，但报告整体利多支撑有限；从国内来看，玉米市场正处于新旧粮交替空窗期，市场不断

消耗余粮，加之进口减少，玉米阶段性供应或趋紧，在此期间，小麦大量上市，同时与玉米价差不断缩小，或将替代玉米在饲用领域的份额，以及天气炒作将成为影响价格另一关键因素；国内玉米下游采购谨慎导致消费乏力，养殖利润低位以至于养殖企业按需采购，玉米深加工企业因亏损导致开工率下降，下游需求提振作用有限。

**参考观点：**玉米主力短期 2300-2400 元/吨区间震荡为主，关注是否能够有效突破上方压力位。

## 花生

**现货价格：**河南皇路店地区白沙通米 4.9 元/斤左右，开封地区大花生通米 4.4 元/斤左右；山东地区原料收购基本收尾，以库存交易为主，部分地区外调货源，临沂市海花通米参考价格 4.0 元/斤左右；辽宁地区基层剩余货量不多，基本不上货，库存交易为主，308 通米参考价格 4.7-4.8 元/斤左右，实际交易不多，308 价格基本平稳。

**市场分析：**由于美国政府对未来两年生物燃油标准提高，油脂市场大涨，对花生期货起到情绪支撑作用，但花生自身基本面来看，价格无持续上涨动力。市场预估 25 年国内花生种植面积预估同比趋增，当前正处花生种植季节，若此期间天气无任何异常情况发生，年度增产背景下，预计花生价格重心维持低位；阶段性来看，花生市场进入库存消耗期，叠加进口花生米减少，市场各环节库存水平不高；下游需求处消费淡季，当前处供需双弱格局，但低库存背景下花生价格易受补库需求推动走强。

**参考观点：**短期花生主力价格难有趋势性行情，以区间震荡对待。

## 棉花

**现货信息：**中国棉花现货价格指数（CC3128B）报 14,820 元/吨，新疆棉花到厂价为 14715 元/吨。

**市场分析：**中美经贸有利好进展，整体宏观情绪回暖，带动棉价重心上移。从外盘来看，据美国农业部 USDA 供需报告显示，报告下调全球及美国棉花期末库存，且美国 2025/26 年度棉花产量为过去 10 年产量第二低年份，为棉花带来偏多影响；从国内来看，新年度棉花产量预期增加，在天气不出现大变动情况下，今年棉花供应预计宽松，价格重心预计维持低位。阶段性来看，棉花进口偏少，且处新旧粮交替空窗期，棉花商业库存低于往年，为棉价提供支撑市场；下游纺织市场重回淡季常态，新增订单不足，终端消费未见明显起色，累库压力上升，供需面缺乏明确利好因素引导。

**参考观点：**棉价短期区间偏强运行，关注能否补足前期跳空缺口。

## 生猪

**现货市场：**主要产销区外三元生猪平均价格 14.20 元/公斤，下跌 0.01 元/公斤。河南生猪价格在 13.80-14.20 元/公斤，稳中下跌 0.10 元/公斤。

**市场分析：**收储释放储备来稳定市场价格，传递出积极信号以增强行业信心。养殖企业保持稳定的生猪供应，市场货源充足。需求方面猪肉的需求度较低。尽管价格下跌后，二次育肥的进场积极性有所提升，但餐饮等终端消费需求依然较为平淡，整体需求端较弱。

**参考观点：**生猪 2509 合约，关注能否突破上方压力位 14000。需持续关注生猪的出栏情况。

## 鸡蛋

**现货市场：**全国主产区鸡蛋价格下跌，全国平均价格 2.62 元/斤，下跌 0.05 元/斤。河南鸡蛋均价 2.55-2.60 元/斤，下跌 0.10-0.15 元/斤。

**市场分析：**供应方面老鸡淘汰已持续一段时间，产蛋鸡存栏高，高产能下，供应整体充足。

需求方面湿热天气下鸡蛋存储难度大，下游采购谨慎，且主要以快速走货为主，无库存支撑的情况下，需求仍然疲软。

**参考观点：**当前鸡蛋期价估值偏低，下方操作空间有限，老鸡继续淘汰对行情有一定支撑，建议暂时观望为主。

## 豆二

**现货信息：**美国大豆进口成本价：4603 元/吨、巴西大豆进口成本价：3812 元/吨、阿根廷大豆进口成本价：3669 元/吨。

**市场分析：**美生物燃油出现重大突破提振美豆。美豆产区天气良好，播种稳定，CBOT 大豆无明显天气升水。当前处于巴西大豆上市高峰期，因贸易关系紧张，远月美豆出口前景不明，利好巴西大豆出口。

**参考观点：**豆二短线或震荡偏强。

## 豆粕

**现货信息：**张家港 2850 元/吨、天津 2970 元/吨、日照 2880 元/吨、东莞 2880 元/吨。

**市场分析：**（1）宏观面：美国关税政策反复，全球地缘性动荡加剧。

（2）国际方面：关税政策和天气为价格主要驱动因素。美豆播种顺利，巴西大豆出口高峰期。

（3）国内供需：油厂开机率和压榨高位，豆粕供给压力逐渐凸显。下游采购积极性下滑，随着下游企业安全库存建立，下游贸易商维持随用随采、滚动补库为主。油厂大豆库存回升至高位，豆粕库存因下游需求旺盛累库速度缓慢。

**参考观点：**豆粕短线或区间震荡。

## 豆油

**现货信息：**河南 8270 元/吨、山东地区：8170 元/吨、江苏地区 8230 元/吨、广州 8220 元/吨、福建地区 8230 元/吨。

**市场分析：**（1）国际方面：美生物燃油出现重大突破，外盘回升带动国内豆油。美豆产区天气良好，播种进度远高于去年同期。巴西大豆正逢出口高峰期，因美国与其他贸易国关系紧张，美豆出口前景不明，利好巴西大豆出口。

（2）国内供需：油厂开工率和压榨量恢复高位，豆粕供应预期增加。餐饮消费进入淡季，豆棕价差倒挂有所修复，但下游刚需随用随采。豆油累库压力升高。

**参考观点：**豆油短线或震荡偏强。

## 金属

### 沪铜

**现货信息：**上海 1#电解铜价格 78490-78800，跌 310，贴 20-升 80，进口铜矿指数-44.75，跌 1.46

**市场分析：**中东冲击略有缓和，不改磕磕绊绊的扰动现实，尤其在主导国美国就业、物价等相关数据难以共振，再度验证了 2025 年降息路径的磕磕绊绊复杂局面，这是一个较长时间的演绎逻辑问题，符合全球割裂和脱钩的背景；另一方面，国内央行、证监会、财政等扶持政策持续发力给予市场较强预期，有利整体市场情绪预期回暖，站在产业角度看，原料冲击扰动还在加剧，矿产问题还未有彻底解决，当国内铜库存也处在下滑的格局，铜处在阶段共振状态，现实和预期、以及内盘和外盘的博弈加码，使得行情研究分析愈加复杂化，望投资者能把握好趋势行情和阶段性行情的差异。

**参考观点：**铜价测试岛形下沿颈线，关注有效性，并以此作为防御线

### 沪铝

**现货信息：**上海现货铝报价 20730 元/吨，涨 80。

**市场分析：**宏观方面，中美经贸磋商机制会议举行以及美国降息预期，提振宏观情绪，有利于市场信心恢复。供应端，国内电解铝运行产能稳定，产能接近行业上限，供给充足变化幅度不大。需求端，下游产业进入传统淡季，需求逐步走弱，价格上方压力加大。建筑行业面临周期性萎缩，拖累电解铝市场；新能源行业加环节开工率下降，处于逐步调整阶段。库存端，沪铝最新社库 46.3 万吨，较上周四去库 4.5 万吨，周内去库 1.8 万吨，社库处于 50 万吨以下，处于历史同期低位。整体看，电解铝基本面供需矛盾暂时不强，低库存和持续去库为铝价提供支撑，但后续存在需求走弱压力。

**参考观点：**沪铝 2507 合约或将维持区间震荡。

### 氧化铝

**现货信息：**氧化铝全国均价 3287 元/吨，跌 15；河南现货报价 3280 元/吨，跌 30；山东现货报价 3260 元/吨，跌 15。

**市场分析：**供应端，截至本周四，全国冶金级氧化铝建成总产能 11082 万吨/年，运行总产能 8901 万吨/年，供应充足。需求端，随着氧化铝生产利润修复，检修企业也逐步恢复生产，全国氧化铝周度开工率较上周回升 1.57 个百分点至 80.32%。下游客户以刚需采购为主，现货报价坚挺但成交不多。库存方面，国内氧化铝库存小幅增加。截至上周五，钢联口径氧化铝总库存为 380.5 万吨，较前一周增加 1.1 万吨。整体来看，氧化铝供过于求，价格面临较大压力，盘面呈现下跌行情，主力合约重点关注 2850 元/吨支撑位。

**参考观点：**氧化铝 2509 合约呈现弱勢调整趋势。

### 铸造铝合金

**现货信息：**铝合金全国现货价格为 20050 元/吨，涨 50；华东市场现货报价 20050 元/吨，涨 50。

**市场分析：**成本端，废铝现货偏紧，价格坚挺，给予铝合金一定的成本支撑。供给端，铸造铝合金行业产能持续扩张，2025 年一季度新增产能 56 万吨，面临供应过剩压力。需求端，新能源汽车行业总体表现良好，产销较去年同期实现平稳增长，但到下半年即将进入淡季，铸造铝合金需求增速或将放缓。库存端，铝合金库存则处于相对高位，在当前供给宽松的情况下，再生铝合金目前的累库趋势将会延续。

**参考观点：**铸造铝合金 2511 合约或将偏弱运行。

### 碳酸锂

**现货信息：**电池级碳酸锂（99.5%）市场价报 60550（-150）元/吨，工业级碳酸锂（99.2%）市场价报 58900（-150）元/吨，电碳与工碳价差为 1650 元/吨，较上一交易日保持不变。

**市场分析：**成本端锂矿市场止跌回稳，锂辉石精矿 CIF 报价微涨，库存显著下降；供给端虽周开工率小幅下滑，但仍处高位运行，盐湖提锂逐步取代云母提锂，成为产量增长主力。需求端疲态显现，仅动力电池需求保持韧性，正极材料及终端消费领域均未达预期。当前基本面尚未实质性改善，矿价企稳提供底部支撑，但上游减产信号不明，锂价缺乏上行驱动，预计短期内将维持区间震荡。

**参考观点：**稳健者暂时观望，激进者区间操作为主。

### 工业硅

**现货信息:** 新疆通氧 553#市场报价 7600 元/吨;通氧 421#市场报价 8200 元/吨, 皆较上一交易日保持不变。

**市场分析:** 供给端各地区延续复产, 产量边际增长; 其中新疆地区硅厂因电价下调, 有望逐步恢复至接近满负荷生产状态。此外西南地区进入丰水期, 复产驱动力增强。需求端维持按需采购: 硅料排产预计将持续提升, 但对工业硅的采购量整体并无大幅增长; 有机硅周产量有所减少, 且企业后续复产空间有限; 铝合金行业进入 6-7 月传统消费淡季, 市场以常规订单为主。综合来说, 基本面维持宽松状态, 库存呈现小幅去库趋势, 现货价格承压明显。技术面上看, 呈超跌反弹, 关注反弹高度。

**参考观点:** 工业硅 2509 底部震荡

### 多晶硅

**现货信息:** N 型致密料中间价 3.45 (-0.1) 万元/吨, N 型复投料中间价 3.55 (-0.1) 万元/吨, P 型复投料 3.3 (-0.1) 万元/吨, 颗粒硅 3.05 (-0.1) 万元/吨, 菜花料 2.9 (-0.1) 万元/吨, 现货价微跌。

**市场分析:** 从供应端看, 四川地区工厂复产叠加市场对新产能的预期不断增强, 带来短期周度产量边际提升。在需求端, 市场表现持续疲软。光伏产业链需求边际显著转弱, 光伏组件排产已下调至低位区间。硅片企业通过自律配额, 下调 N 型硅片价格并缩减排产规模; 电池片企业也制定减产计划, 进一步压缩产能。终端市场“抢装”热潮褪去后, 观望氛围浓厚, 采购方对工业硅的需求不再积极, 采购行为趋于谨慎, 导致整体需求端增长动力不足。综合来看, 当前市场供需矛盾仍未缓解, 短期内行情改善空间或较为有限。

**参考观点:** 多晶硅 2507 或偏弱震荡, 关注前期低点支撑。

### 多晶硅

**现货信息:** N 型致密料中间价 3.55 万元/吨, N 型复投料中间价 3.65 万元/吨, P 型复投料 3.4 万元/吨, 颗粒硅 3.15 万元/吨, 菜花料 3.0 万元/吨, 皆较上一交易日保持不变。

**市场分析:** 从供应端看, 本周电解铝开炉数量维持稳定, 西南地区产能释放态势仍在延续, 供应端未见明显收缩迹象。需求端表现分化但整体疲弱: 多晶硅价格暂稳, 然而下游企业压价意愿强烈, 行业产量保持平稳, 实际需求变化有限; 有机硅市场价格承压下行, 企业开工率有所提升, 带动需求端小幅回暖; 铝合金企业开工率维持稳定, 受价格低位吸引, 下游采购意愿有所增强。出口方面, 4 月出口量同比出现回落, 海外市场需求疲软态势未改。综合来看, 当前市场供需矛盾仍未缓解, 供应端收缩力度有限, 短期内行情改善空间或较为有限。

**参考观点:** 多晶硅 2507 震荡为主, 关注前期低点支撑。

### 黑色

#### 不锈钢

**现货信息:** 冷轧不锈钢板卷: 304/2B:2\*1240\*C:市场价: 无锡: 宏旺(日) 12750 元/吨, 较上一交易日持平

**市场分析:** 技术面或将由单边下跌趋势, 转向低位震荡, 反弹受均线系统压制; 基本面而言: 原料端镍铁成交冷清, 成本支撑减弱, 供应端国内和海外减产幅度不大, 供应压力仍在, 但整体需求较为疲软, 将制约价格上行

**参考观点:** 低位宽幅震荡, 暂未企稳, 当前以观望为主。

#### 螺纹钢

**现货信息:** 螺纹钢: HRB400E:Φ20: 汇总价格:上海(日): 3090 元/吨, 较上一交易日上涨 10 元/吨

**市场分析:** 盘面呈现高基差下抵抗式下跌转向震荡; 基本面而言: 宏观情绪修复, 产业链

内原料逐步企稳，成本中枢动态运行，双焦超跌反弹，淡季需求回落，库存偏低，估值中性偏低，短期关注宏观情绪提振

**参考观点：**整体估值偏低，短期保持轻仓逢低偏多思路对待。

### 热卷

**现货信息：**热轧板卷：4.75mm：汇总价格：上海(日)：3200元/吨，较上一交易日上涨20元/吨

**市场分析：**技术面由下跌趋势逐步转向企稳；基本面而言：外围会谈顺利进行，产业链内原料逐步企稳，成本中枢动态运行，双焦超跌反弹，表需回升，库存偏低，估值中性偏低，短期关注宏观情绪提振

**参考观点：**整体估值偏低，保持轻仓逢低偏多思路对待。

### 铁矿石：

**现货信息：**铁矿普氏指数94.6，青岛PB(61.5)粉719，澳洲粉矿62%Fe721。

**市场分析：**供应端方面，澳洲和非主流国家发运量增加，巴西发运量小幅下降，但整体发运量维持高位。需求端方面，高炉开工率微降0.13%，但铁水产量环比上升，显示钢厂生产积极性较高。库存方面，港口库存环比增加45万吨，但累库幅度收窄，日均疏港量连续三周上升至300万吨以上。技术面，铁矿石2509合约MACD指标持续金叉向上，下方5日均线支撑明显。碳减排政策导致部分地区高炉生产受限，但下游需求进入旺季，钢企对铁矿石需求仍旺盛。

**参考观点：**铁矿2509短期或维持震荡格局，需关注港口库存去化速度及钢厂复产节奏，提示交易者谨慎投资风险。

### 煤炭：

**现货信息：**主焦煤价格指数报1215元/吨，较前一周小幅下跌。准一级湿熄焦平仓价报1340元/吨，周环比持平。

**市场分析：**焦煤方面，库存端，国内样本钢厂炼焦煤库存771.1万吨，周环比下降2.0%，独立焦化厂库存690.7万吨，周环比下降3.6%，港口库存313.02万吨，环比微增9.93万吨。供应端，山西煤矿因安全检查导致产能利用率下降至84.7%，原煤日产量环比减少1.9万吨，但精煤库存仍维持高位(480.7万吨)。需求端，钢厂高炉开工率83.56%，但焦炭第二轮提降落地后，焦企利润收窄至-39元/吨，补库意愿不足。焦炭方面，库存端，247家钢厂焦炭库存645.8万吨，周环比下降9.1万吨，港口库存214.15万吨，环比下降3.0万吨。供应端，独立焦化厂产能利用率75.66%，日均产量66.79万吨，环比下降0.51万吨。需求端，铁水日均产量241.91万吨，环比下降1.69万吨，钢厂盈利率降至58.87%，采购策略转向刚需。

**操作建议：**近期焦煤焦炭主力合约以震荡为主，建议关注钢厂库存去化及政策落地情况。

编辑：曹帅 F03088816/Z0019565

审核：沈欣萌：F3029146/Z0014147

复核：李雨馨 F3023505/ Z0013987

投资咨询业务资格：皖证监函(2017)203号

### 免责声明

本报告基于安粮期货股份有限公司(以下简称“本公司”)认为可靠的公开信息和资料，但本公司对这些信息的准确性和完整性均不作任何保证，可随时更改报告中的内容、意见和预测，且并不承诺任何有关变更

的通知。 本报告中的内容和意见仅供参考，并不构成对所述内容的投资建议，投资者应根据个人投资目标、财务状况和风险承受能力来判断是否使用报告所载之内容和信息，独立做出决策并自行承担风险。本公司不对任何人因使用本报告中的任何内容所引致的任何损失负任何责任。



公司地址：安徽省合肥市包河区花园大道986号安粮中心23-24层

联系方式  
电话：62870127