

# 安粮期货商品研究报告



## 豆粕：大豆供应压力仍存，期价区间震荡

■能源 ■金属 ■农产品  
 ■股指 ■利率 ■期权...

安粮期货研究所

2025年6月16日

投资咨询业务资格

皖证监函【2017】203号

研究所 农产品小组

研究员：李雨馨

从业资格号：F3023505

投资咨询号：Z0013987

助理研究员：

朱书颖：从业资格证号：F03120547

初审：

沈欣萌：从业资格号：F3029146

投资咨询号：Z0014147

复审：

李雨馨：从业资格号：F3023505

投资咨询号：Z0013987

## 豆粕：短线或区间震荡

- **宏观：**中美贸易关系前景仍不明朗。
- **成本端：**市场消化万利多因素，CBOT 大豆反弹，关税政策和天气为主要驱动因素。
- **国内供给端：**大豆压榨产能高位，豆粕供给压力逐渐显现。
- **国内消费：**下游企业需求旺盛，采购与提货积极。
- **库存：**国内油厂大豆库存回升至高位，豆粕累库缓慢。
- **结合宏观、基本面与技术面，美豆表现强势，豆粕短线或区间震荡。**

### 一、宏观分析

中美会谈结束，就落实两国元首 6 月 5 日通话重要共识和巩固日内瓦经贸会谈成果的措施框架达成原则一致。

### 二、基本面分析

#### (1) 成本端

市场消化利多因素，CBOT 大豆先小幅反弹后因生物燃料政策出现重大突破提振美豆，带动期价大幅反弹。当前美豆播种顺利，产区暂无极端性天气出现。巴西大豆出口高峰，南美丰产前景抑制美豆反弹空间。

#### ● 美豆

USDA6 月报告发布，报告中性，美豆数据不变。

6 月 USDA 报告

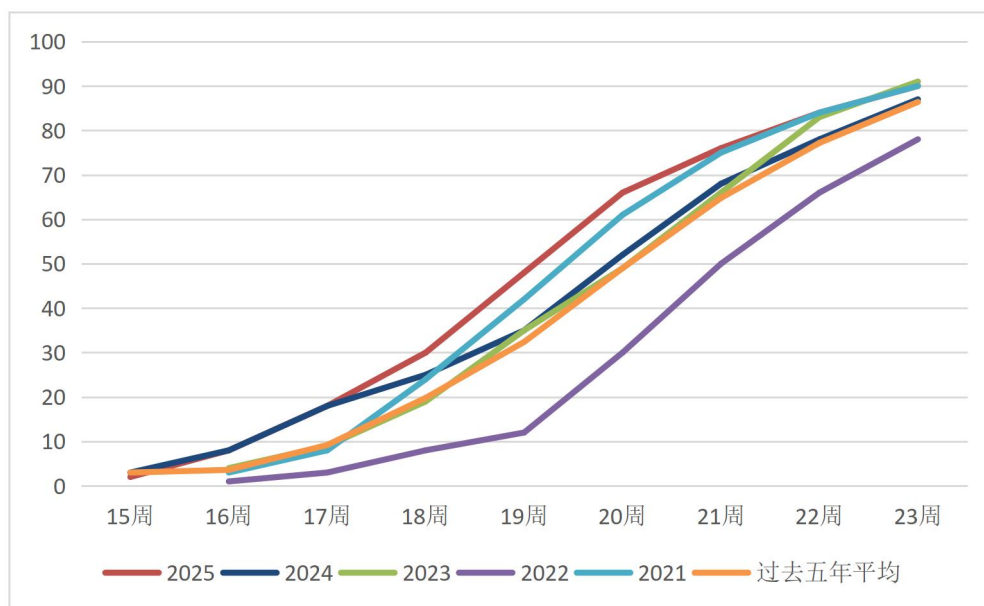
		2023/24	2024/25	2025/26 预测值	
			估计值	5 月	6 月
大豆					
面积	百万英亩				
	播种面积	83.6	87.1	83.5 *	83.5 *
	收获面积	82.3	86.1	82.7 *	82.7 *
平均单产	(蒲式耳/英亩)	50.6	50.7	52.5 *	52.5 *
	百万蒲式耳				
期初库存		264	342	350	350
产量		4162	4366	4340	4340
进口量		21	25	20	20
	总供应量	4447	4734	4710	4710

压榨量		2285	2420	2490	2490
出口量		1695	1850	1815	1815
种用量		75	72	73	73
调整值		49	42	37	37
	总需求量	4105	4384	4415	4415
期末库存		342	350	295	295
	农场平均价格(美元/蒲)	12.4	9.95	10.25	10.25

数据来源：USDA

美国大豆播种接近尾声，产区天气良好，作物生长较好。截至6月8日，美国大豆播种进度达到90%，高于前一周的84%，也高于五年均值88%。大豆优良率为68%，高于上周的67%。

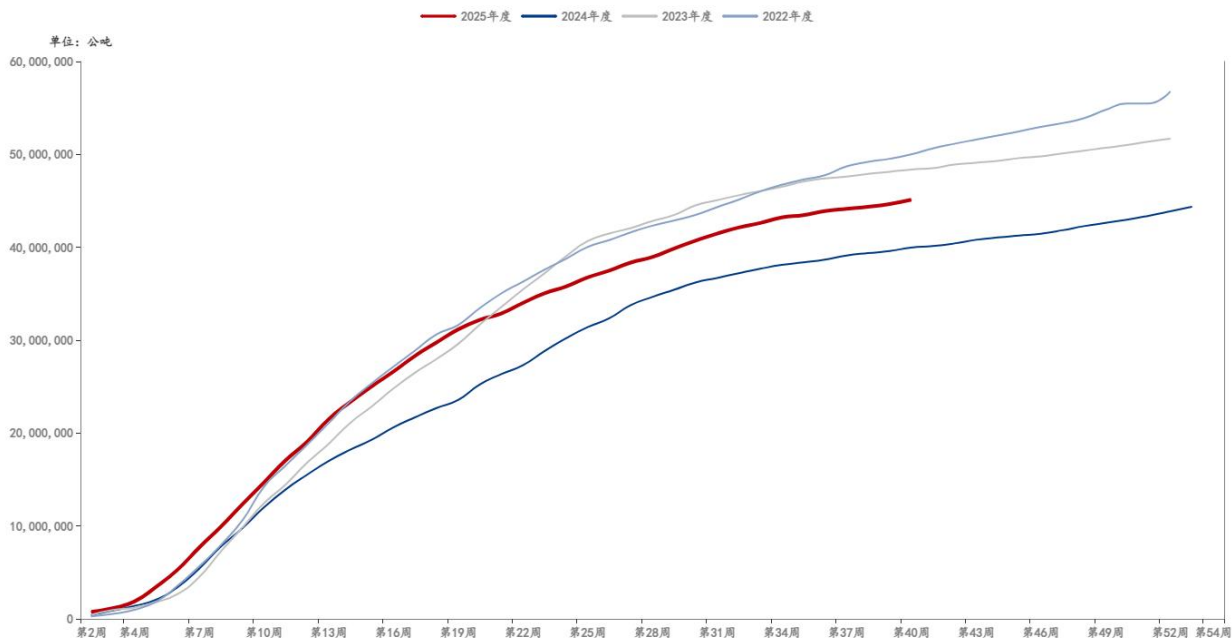
### 美豆播种进度



数据来源：USDA

(5.30-6.5) 2024/25 年度美国大豆净销量为 6.14 万吨，创年度新低，比上周低 68%，比四周均值低 74%，低于市场预期。美豆出口进入淡季，南美大豆上市高峰，报价便宜和丰产预期压制美豆出口需求。

### 美豆累计出口量



数据来源：钢联、安粮期货研究所

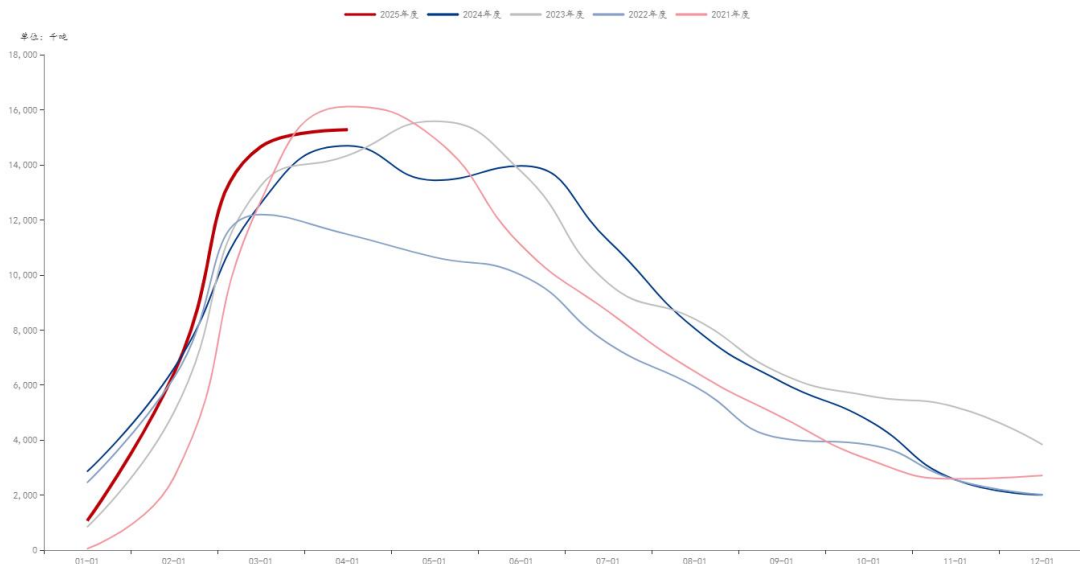
● 南美大豆

阿根廷丰产前景明朗，巴西大豆出口高峰。

ANEC: 预计今年 6 月巴西大豆出口量将达到 1255 万吨，较去年同期的 1383 万吨有所下降。

因美国摇摆不定的关税政策，全球买家更倾向采购南美大豆，利好巴西大豆出口。

巴西大豆出口



数据来源：abiove

(2) 国内豆粕供给端

● 到港大豆与压榨

总部地址：合肥市包河区花园大道 986 号安粮中心 23-24 层

客服热线：400-626-9988

网站地址：[www.alqh.com](http://www.alqh.com)

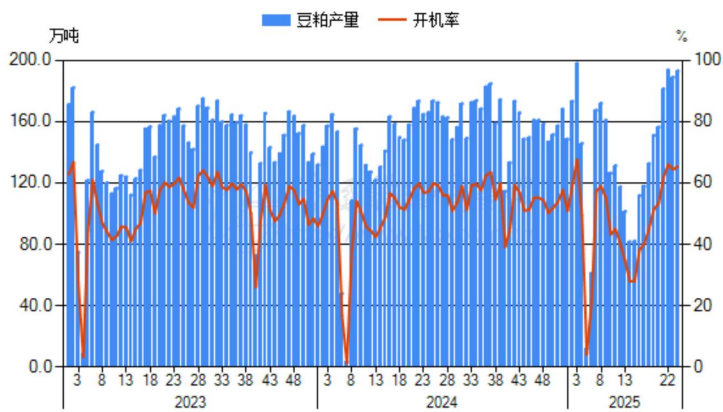
油厂开机率和压榨量高位，豆粕供给压力逐渐显现。

2025年6月大豆到港量为1052.1万吨，较上月预报的1008.1万吨到港量增加了44万吨，环比变化为4.36%；较去年同期995.4万吨的到港船期量增加56.7万吨，同比变化为5.70%。

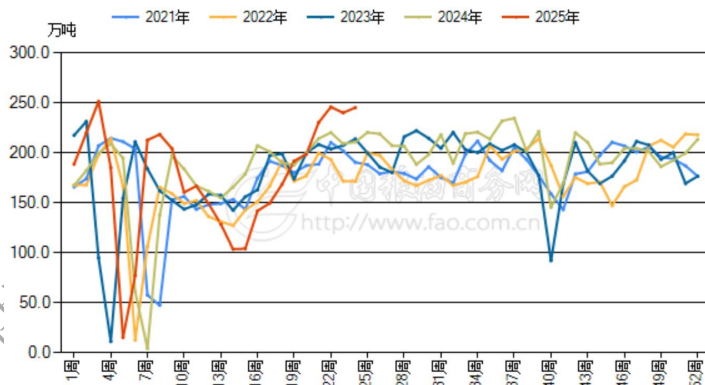
截止到6月10日，6月船期累计采购了1172.8万吨，周度增加13.2万吨，采购进度为100%。7月船期累计采购了911万吨，周度增加92.4万吨，采购进度为95.89%。8月船期累计采购了441.9万吨，周度增加105.6万吨，采购进度为55.24%。9月船期累计采购了46.2万吨，采购进度为7.7%。

第24周（6.8-6.14），油厂开机率高位，豆粕供给压力显现。国内128家进口大豆加工油厂压榨总量为241.28万吨，环比上周进口大豆加工量增加1.32万吨。146家油厂豆粕产量为191.33万吨，环比上周增加2.44万吨。开机率65.24%，环比上周上涨0.82%。

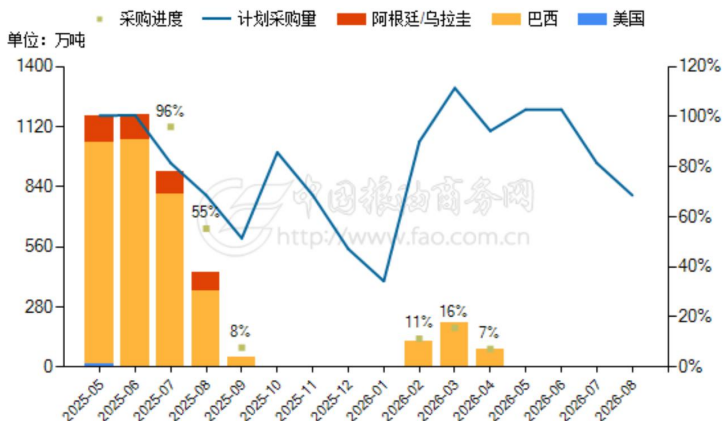
2023-2025年24周国内豆粕周度产量与开机率



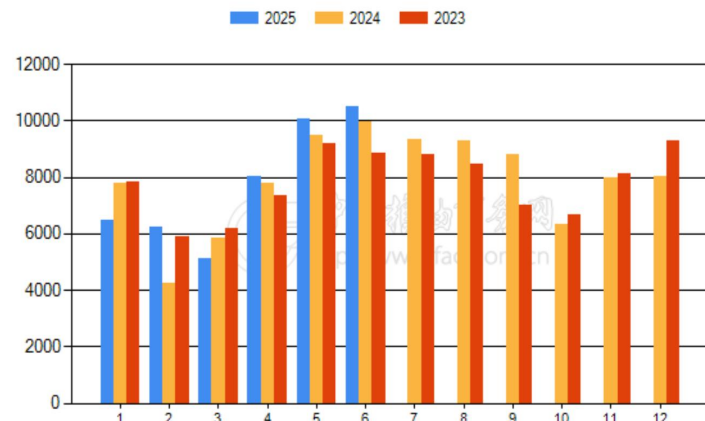
2021-2025年24周国内油厂大豆周度加工量



25年5月至26年8月中国大豆分月采购进度(截至6月10日)



2023-2025年各月大豆船期预报跟踪统计(千吨)



资料来源：粮油商务网，安粮期货研究所

### (3) 国内豆粕需求端

#### ● 成交量和提货量

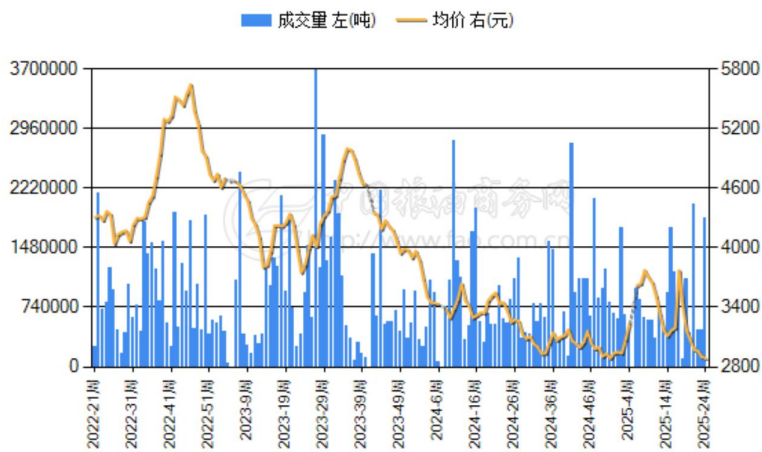
第24周（6.7-6.13），因四季度美豆出口前景不明，下游贸易商更倾向提前锁定利润，基差成交放量。终端养殖需求表现强劲，下游积极提货。

油厂在压榨套利可观驱动下，积极推售10-1月基差合同，市场成交放量。国内豆粕周度成交量为180.37万吨，环比

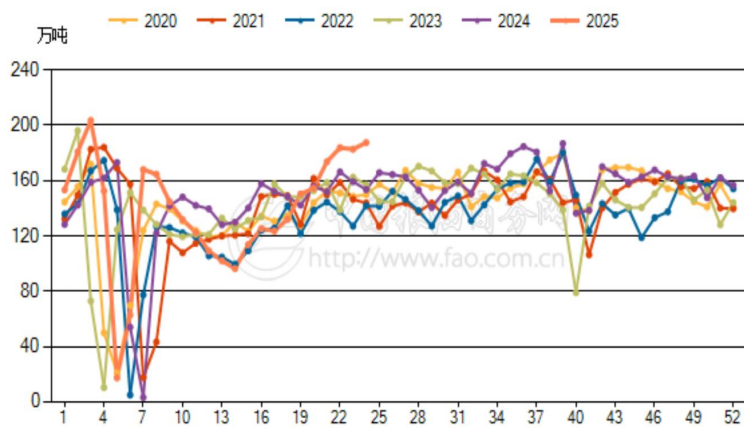
上周增加 134.04 吨。成交均价在 2930.87 元/吨，环比上周增加 38.24 元/吨，涨幅 1.32%。现货成交 38.6 万吨，环比上周增加 9.25 万吨。基差成交为 141.77 万吨，环比上周增加 124.79 万吨。

终端养殖需求表现强劲，下游积极提货。国内豆粕周度提货量为 187.37 万吨，环比上周增加 4.81 万吨。

2022-2025国内豆粕周度价格与成交量



2020年至2025年第24周豆粕周度提货量对比



数据来源：粮油商务网、钢联、安粮期货研究所

#### (4) 库存

当前油厂进口大豆库存持续回升至历史同期较高水平，随着油厂开机率的恢复，豆粕库存逐渐回升，下游贸易商需求旺盛，采购与提货积极，豆粕库存短期累库速度较为缓慢。

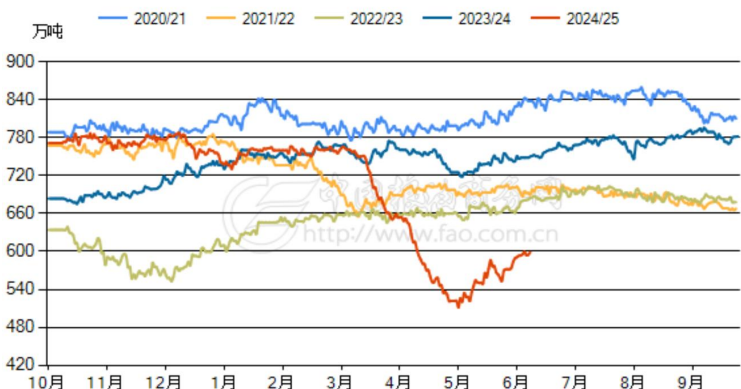
截止到 6 月 13 日，主要港口的进口大豆库存量约在 598.8 万吨，去年同期库存为 750.99 万吨，五年平均 695.2 万吨，本月累计到港 455.91 万吨。

(6.8-6.14) 国内进口大豆库存总量为 716.4 万吨，较上周的 731.2 万吨减少 14.8 万吨，去年同期为 478.3 万吨，五周平均为 691.6 万吨。

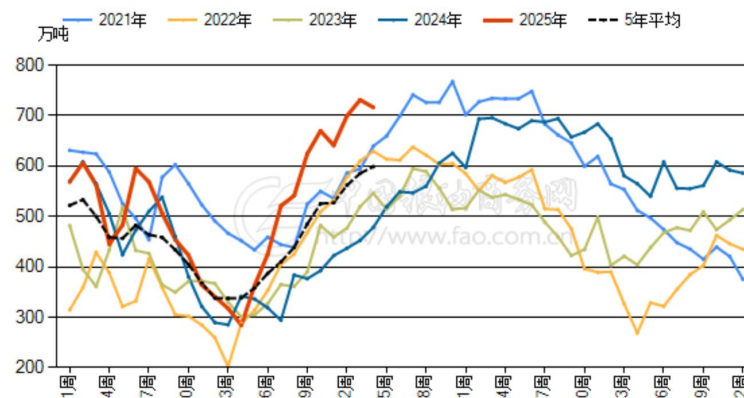
(6.8-6.14) 国内豆粕库存量为 42.6 万吨，较上周的 37.0 万吨增加 5.6 万吨，环比增加 15.19%；合同量为 458.0 万吨，较上周的 515.2 万吨减少 57.2 万吨，环比下降 11.10%。

(6.1-6.7) 当前饲料企业库存天数为 6.83 天，下游物理库存水平偏低。

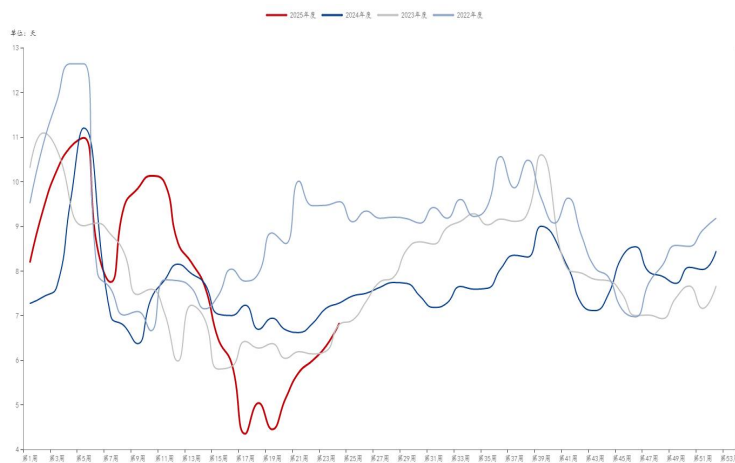
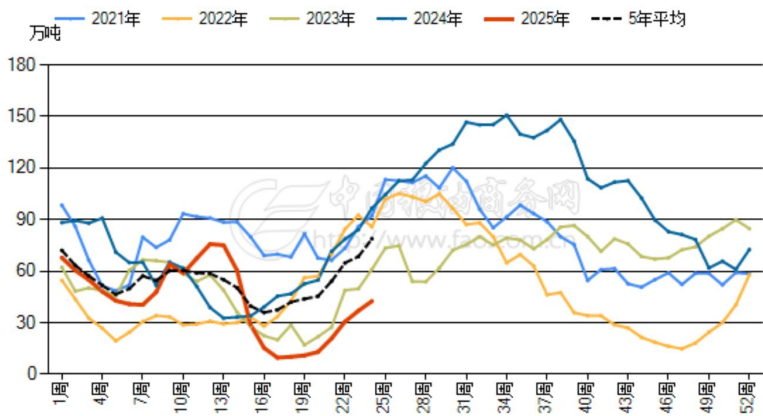
2020/21-2024/25年度6月13日进口大豆库存对比



2021-2025年第24周全国油厂进口大豆周度库存对比



2021-2025年第24周全国油厂豆粕周度库存对比



数据来源：粮油商务网、钢联、安粮期货研究所

### 三、 技术分析

美豆表现强势，或带动豆粕走强，关注上方平台压力位。

### 四、 行情走势观点总结

宏观：中美贸易关系前景仍不明朗。

成本端：市场消化万利多因素，CBOT 大豆反弹，关税政策和天气为主要驱动因素。

国内供给端：大豆压榨产能高位，豆粕供给压力逐渐显现。

国内消费：下游企业需求旺盛，采购与提货积极。

库存：国内油厂大豆库存回升至高位，豆粕累库缓慢。

结合宏观、基本面与技术面，美豆表现强势，豆粕短线或震荡偏强。

#### 免责声明

本报告基于安粮期货股份有限公司（以下简称“本公司”）认为可靠的公开信息和资料，但本公司对这些信息的准确性和完整性均不作任何保证，可随时更改报告中的内容、意见和预测，且并不承诺任何有关变更的通知。本报告中的内容和意见仅供参考，并不构成对所述内容的投资建议，投资者应根据个人投资目标、财务状况和风险承受能力来判断是否使用报告所载之内容和信息，独立做出决策并自行承担风险。本公司不对任何人因使用本报告中的任何内容所引致的任何损失负任何责任。