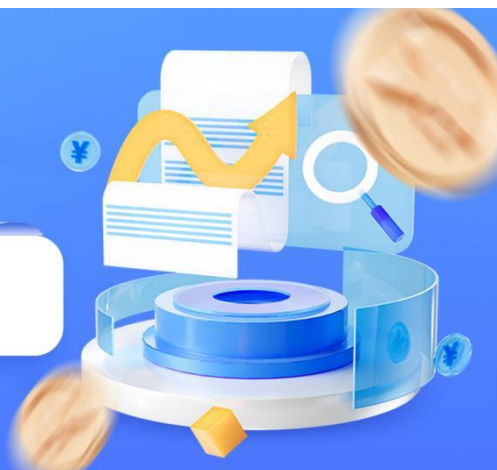


安粮观市

宏观、产业、技术面面俱到



2025/06/25

宏观

股指

宏观：伊朗与以色列在美方斡旋下宣布正式停火，霍尔木兹海峡未被关闭，缓解了市场对能源供应链中断的担忧，国际原油期货主力合约单日跌幅超 8%，带动航空、航运等高油价敏感板块反弹，停火消息提振全球风险资产，A 股三大指数低开高走。美联储降息预期升温，美联储副主席鲍曼表示“可能支持最早 7 月降息”，古尔斯比称若贸易政策影响消退应继续降息。

市场分析：上证指数收涨 0.65%，沪深两市成交额达 1.1 万亿元，股指期货主力合约全线上涨，IM 合约涨幅达 2.37%。当日沪深 300、中证 500、中证 1000 期货主力合约贴水率较前一日收窄，多头持仓意愿增强，IH 合约成交量环比增长 12%，四大股指期货持仓量合计增加 5.8 万手。

参考观点：中东局势缓和、美联储降息预期、中长期资金入市政策及行业景气度回升共同构成四大股指期货的短期利好，推动市场风险偏好修复。

原油

宏观与地缘：以伊冲突缓和，美国称双方将停战。中东局势风云变幻，原油风险溢价大幅收缩，价格暴跌，日盘 SC 主力封板跌停。原油化工系同时共振暴跌。

市场分析：特朗普推文称将拉低油价，同时以伊冲突有缓和甚至停止迹象。因此之前一周上涨的地缘利好因素全线崩溃，价格大幅回落。近期，原油价格对基本面等因素的敏感性不高，主要仍以外部影响因素为主，因此，波动率将大幅增加，操作风险极大。基本面看，原油夏季旺季即将到来，一定程度上托底油价。中期看，需要密切关注中东局势，特别是美国方面对原油价格的指导意见，从中长期来看，原油高度仍然有限。关注后续中东发展，近期波动率将大幅增加。

参考观点：WTI 主力关注 65 美元/桶附近支撑位置。

黄金

宏观与地缘：美国总统特朗普宣布以色列与伊朗达成“全面停火协议”，中东局势风险偏好显著回升，地缘政治风险降温直接削弱黄金避险吸引力。尽管伊朗外长随后否认正式协议，且以色列军方报告伊朗发射导弹引发短暂波动，但市场情绪仍以停火主导，导致金价承压下行。

市场分析：现货黄金今日亚市早盘暴跌超 30 美元，跌破 3330 美元关口，最低触及 3315.94

美元/盎司（6月11日以来新低），日内跌幅达1.57%。

操作建议：避险需求减弱是金价下跌的核心驱动。停火协议推动全球风险资产反弹，进一步压制黄金。后市关注鲍威尔国会讲话，若其强化降息预期（鸽派），美元恐续跌，金价或反弹至3370-3400美元阻力区间；若暗示推迟降息（鹰派），金价可能进一步下探3300美元关口。同时需密切关注停火协议实际执行情况，突发冲突或引发避险买盘。

白银

市场价格：6月24日亚盘时段，现货白银维持震荡格局，盘中最低触及35.58美元/盎司，最高反弹至36.20美元，日内振幅达1.7%。

市场分析：美联储理事鲍曼释放鸽派信号，称若通胀改善可能支持7月降息，提振白银金融属性。美国6月Markit制造业PMI初值52，连续四个月扩张，光伏与新能源领域用银需求（占工业需求28%）提供中长期支撑。伊以宣布“全面停火”（伊朗外长否认协议细节，但市场情绪偏向缓和），地缘风险溢价回落，压制白银避险属性。2025年全球白银供应短缺预计收窄21%至1.176亿盎司，但库存仍处历史低位，放大价格波动敏感性。

操作建议：白银市场短期可能面临调整压力，但中长期有望维持震荡上行格局。聚焦美联储主席鲍威尔国会讲话，若释放明确降息信号，白银或突破震荡区间；若鹰派表态则可能回踩35美元关口。警惕中东停火执行变数，以色列军方称伊朗导弹威胁未解除，突发冲突或触发避险反弹。

化工

PTA

现货信息：华东现货价格为5095元/吨，环比下降152元/吨，基差261元/吨。

市场分析：中东地缘缓和，成本端拖累回吐风险溢价。6月至7月PTA装置检修与重启并行，整体开工率在81.55%，环比增长4.25%；6月中下旬已有180万吨装置进入检修周期（占总产能3.2%，支撑短期去库进程。但7月需关注新装置投产进度，若320万吨项目如期落地，使行业有效产能突破6500万吨；库存可用天数为4.15天，环比增加0.12天；聚酯工厂负荷维持在89.24%，环比增长0.52%，江浙织机负荷为60.67%，环比下降0.35%，终端订单天数9.42天，环比下降0.49天。纺织服装行业渐入淡季，坯布市场整体销售明显放缓，工厂库存压力持续加大，需求端持续低迷，部分企业存在降负预期。

总的来说，短期会被成本端拖累，但逐步会回到PTA产业链自身供需矛盾情况，并集中体现在第三季度。

参考观点：短期或跟随成本端震荡运行。

乙二醇

现货信息：华东地区现货价格报4420元/吨，环比下降150元/吨，基差88元/吨；

市场分析：供应方面，乙二醇总体开工负荷59%，环比增长3.93%，煤制开工率56.31%，环比增长1.03%，周度产量为36.12万吨，较前一周增长2.41万吨，伊朗装置因地缘冲突临时停车，但港口装船仍正常运行，实际进口缩量需待8月后显现；库存方面，华东港口库存连续三周下降至53.7万吨，环比减少2.68万吨，现货流动性偏紧；需求方面，聚酯工厂负荷维持在89.24%，环比增长0.52%，江浙织机负荷为60.67%，环比下降0.35%，终端订单天数9.42天，环比下降0.49天。终端订单不足导致库存累积，部分品种存在减产预期。

目前短期乙二醇供应端增量（国内煤制与油制装置重启）与库存去化形成对冲，但需求端聚酯负荷下滑及终端订单不足压制上行空间。中东地缘冲突可能引发短期供应扰动，但长期需关注港口库存和进口变动。

参考观点：短期或跟随成本端震荡运行。

PVC

现货信息：华东 5 型 PVC 现货主流价格为 4740 元/吨，环比降低 70 元/吨；乙烯法 PVC 主流价格为 4980 元/吨，环比降低 20 元/吨；乙电价差为 240 元/吨，环比增长 50 元/吨。

市场分析：供应方面，上周 PVC 生产企业产能利用率在 78.62% 环比减少 0.63%，同比下降 0.70%；其中电石法在 80.43% 环比减少 1.34%，同比增加 0.53%，乙烯法在 73.81% 环比增加 1.22%，同比减少 2.48%。需求方面，国内下游制品企业并无明显好转，成交仍以刚需为主。截至 6 月 19 日 PVC 社会库存新样本统计环比减少 0.74% 至 56.93 万吨，同比减少 37.97%；其中华东地区在 51.84 万吨，环比减少 0.68%，同比减少 39.47%；华南地区在 5.09 万吨，环比减少 1.31%，同比减少 17.18%。受中东局势影响，原油大跌，带动市场氛围弱势，6 月 24 日期价回落，且 PVC 基本面方面暂未有明显改善，短期仍随市场情绪波动。

参考观点：基本面未育明显改善，短期仍随市场情绪波动。

PP

现货市场：现货信息：PP 拉丝现货中，华北地区主流价格为 7263 元/吨，环比持平；华东主流价格为 72780 元/吨，环比降低 22 元/吨；华南主流价格为 7368 元/吨，环比增长 2 元/吨。

市场分析：供应方面，上周聚丙烯平均产能利用率 79.84%，环比上升 1.20%；中石化产能利用率 82.98%，环比上升 4.99%。国内聚丙烯产量 78.74 万吨，相较上周的 77.56 万吨增加 1.18 万吨，涨幅 1.52%；相较去年同期的 66.31 万吨增加 12.43 万吨，涨幅 18.75%。需求方面，国内聚丙烯下游行业（包括塑编、注塑、BOPP、PP 管材、PP 无纺布、CPP、PP 透明、改性 PP 共 8 个下游行业）平均开工下降 0.34 个百分点至 49.63%。库存方面，截至 2025 年 6 月 18 日，中国聚丙烯生产企业库存量在 60.76 万吨，较上期涨 2.63 万吨，环比涨 4.52%，周内前期停车装置陆续开车，产能利用率回升，上游供应增加。受中东局势影响，原油大跌，带动市场氛围弱势，6 月 24 日期价回落，基本面表现弱势，暂无明显驱动力，短期仍随市场情绪波动为主。

参考观点：基本面暂无改善，短期仍随市场情绪波动为主。

塑料

现货市场：现货信息：华北现货主流价 7448 元/吨，环比降低 37 元/吨；华东现货主流价 7619 元/吨，环比降低 48 元/吨；华南现货市场主流价 7769 元/吨，环比降低 47 元/吨。

市场分析：供应端看，中国聚乙烯生产企业产能利用率 78.69%，较上周期减少了 0.48 个百分点。需求端看，上周中国 LLDPE/LDPE 下游制品平均开工率较前期+0.23%。其中农膜整体开工率较前期-0.25%；PE 包装膜开工率较前期+0.70%。库存端看，截至 2025 年 6 月 18 日，中国聚乙烯生产企业样本库存量：49.94 万吨，较上期下跌 0.93 万吨，环比跌 1.83%，库存趋势维持跌势。受中东局势影响，原油大跌，带动市场氛围弱势，6 月 24 日期价回落，当前塑料基本面表现弱势，短期仍随市场情绪波动为主。

参考观点：基本面表现弱势，短期仍随市场情绪波动为主。

纯碱

现货信息：沙河地区重碱主流价 1207 元/吨，环比持平；各区域间略有分化，其中华东重碱主流价 1350 元/吨，华北重碱主流价 1400 元/吨，华中重碱主流价 1350 元/吨，均环比持平。

市场分析：供应方面，上周纯碱整体开工率 86.46%，环比+1.56%，纯碱产量 75.37 万吨，

环比+1.36万吨，涨幅1.84%，近期纯碱企业检修较少，供应仍有小幅提升。库存方面，上周厂家库存172.67万吨，环比+4.04万吨，涨幅2.40%；据了解，社会库存下降，接近2万吨，总量31+万吨。需求端表现一般，中下游对低价货源刚需补库，对高价货源抵触情绪仍存。整体来看，近期相关品种走强给盘面带来支撑，但纯碱自身基本面仍偏弱，建议以底部震荡思路对待。关注国内商品市场整体情绪、库存变动、装置检修及突发事件扰动。

参考观点：昨日盘面09窄幅波动，短期建议以底部震荡思路对待。

玻璃

现货信息：沙河地区5mm大板市场价1130元/吨，环比持平；各区域间略有分化，其中华东5mm大板市场价1230元/吨，华北5mm大板市场价1140元/吨，华中5mm大板市场价1070元/吨，均环比持平。

市场分析：供应方面，上周浮法玻璃开工率75.4%，环比-0.17%，玻璃周度产量109.35万吨，环比+0.23万吨，跌幅0.21%，近期产线放水和点火并存，实际供应变动不大，不过目前多数企业处于亏损状态，持续关注产线变动。库存方面，上周浮法玻璃厂家库存6988.7万重量箱，环比+20.2万重量箱，涨幅0.29%，库存依旧未能有效去化。需求端持续偏弱，暂无利好驱动。整体来看，玻璃现货市场情绪依旧偏弱，盘面受原油等品种带动情绪回暖，但供需层面仍未出现明显驱动，短期建议以区间震荡思路对待。持续关注企业库存变化、产线变动及市场情绪。

参考观点：昨日盘面09小幅反弹，短期建议以区间震荡思路对待。

橡胶

市场价格：橡胶现货价格：国产全乳胶：13950元/吨，泰烟三片：19500元/吨，越南3L标胶：14750元/吨，20号胶：13550元/吨。合艾原料价格：烟片：65.75泰铢/公斤，胶水：57.75泰铢/公斤，杯胶：47.15泰铢/公斤，生胶：62.11泰铢/公斤。

市场分析：密切关注原油价格异动带动的化工品整体波动率增加，橡胶被市场情绪带动，与能源化工板块共振，但基于其相对较弱的基本面，反弹力度弱但回调速度快，有一定慢涨快跌预期。美国恢复贸易战关税，不断反复的局势以及供大于求的基本面拖拽并制约橡胶反弹高度。基本面方面：国内全乳胶开割，云南产区全面开割，海南胶水开始上量。东南亚产区全面开割，供给整体呈现宽松态势。目前，橡胶全球供需双松，本周下游轮胎开工半钢胎69.98%，环比+5.93%，同比-10%。全钢胎开工58.7%，环比+3.05%，同比+4.95%。市场炒作贸易战等宏观叙事，美国汽车关税征收同时扩大家庭电器关税征收或严重抑制全球橡胶需求，密切关注橡胶下游开工情况。

参考观点：关注沪胶下游开工情况，弱基本面上慢涨快跌为主。

甲醇

现货信息：浙江现货价格报2635元/吨，较前一日下跌110元/吨。新疆现货价报1625元/吨，安徽现货价报2430元/吨。

市场分析：甲醇期货主力合约MA509收盘价报2379元/吨，较前一交易日骤降4.99%。港口库存方面，港口库存总量降至58.64万吨，较上期减少6.58万吨，其中华东和华南地区分别去库3.10万吨和3.48万吨。伊朗地缘冲突导致进口船期延迟，港口库存去库趋势延续。供应方面，国内甲醇行业开工率达88.65%。地缘冲突导致伊朗甲醇供应减少。需求端MTO装置开工率回升至89.20%，MTBE开工率回升至63.71%。传统下游甲醛、二甲醚需求依旧疲软。当前甲醇市场呈现“地缘冲突+港口去库”双驱动格局，但需警惕下游利润下滑引发的负反馈风险。

参考观点：短期期价震荡运行，关注港口库存及伊朗局势演变。

农产品

玉米

现货信息：东北三省及内蒙重点深加工企业新玉米主流收购均价 2282 元/吨；华北黄淮重点企业新玉米主流收购均价 2474 元/吨；锦州港（15%水/容重 680-720）收购价 2320-2340 元/吨；鲅鱼圈（容重 680-730/15%水）收购价 2320-2340 元/吨。

市场分析：从外盘来看，美国农业部 USDA6 月供需报告下调全球及美国期末库存，虽低于预期，但报告整体利多支撑有限；从国内来看，玉米市场正处于新旧粮交替空窗期，市场不断消耗余粮，国内主产区存粮逐渐减少支撑贸易商惜售情绪，市场价格不断上涨，但受近期小麦替代及政策粮拍卖等消息，价格上涨动力或减弱；国内玉米下游采购谨慎导致消费乏力，养殖利润低位以至于养殖企业按需采购，玉米深加工企业因亏损导致开工率下降，下游需求提振作用有限。

参考观点：玉米主力处上升通道中，短期受上扬通道阻力打压回调，关注下方 2350 元/吨一线支撑。

花生

现货价格：河南皇路店地区白沙通米 4.7-4.8 元/斤左右，开封地区大花生通米 4.35 元/斤左右；山东地区原料收购基本收尾，以库存交易为主，部分地区外调货源，临沂市海花通米参考价格 4.0-4.1 元/斤左右；辽宁地区基层剩余出货量不多，基本不上货，库存交易为主，308 通米参考价格 4.7-4.85 元/斤左右。

市场分析：内盘油脂处于弱现实强预期当中，天气炒作将成为种植期价格上涨动力。当前正处花生种植季节，市场预估 25 年国内花生种植面积预估同比趋增，若此期间天气无任何异常情况发生，年度增产背景下，预计花生远月价格承压；阶段性来看，花生市场进入库存消耗期，叠加进口花生米减少，市场各环节库存水平不高；下游需求处消费淡季，当前处供需双弱格局，但低库存背景下花生价格易受补库需求推动走强。

参考观点：短期花生主力价格难有趋势性行情，以区间震荡对待。

棉花

现货信息：中国棉花现货价格指数（CC3128B）报 14,883 元/吨，新疆棉花到厂价为 14767 元/吨。

市场分析：外盘来看，据美国农业部 USDA 供需报告显示，报告下调全球及美国棉花期末库存，且美国 2025/26 年度棉花产量为过去 10 年产量第二低年份，为棉花带来偏多影响，近期受干旱天气影响，美棉面积占比持续下降；从国内来看，新年度棉花产量预期增加，在天气不出现大变动情况下，今年棉花供应预计宽松，价格重心预计维持低位。阶段性来看，棉花进口偏少，且处新旧粮交替空窗期，棉花商业库存低于往年，为棉价提供支撑；国内纺服终端产品零售数据同比增加，但增幅仍低于社零，淡季周期内，下游纺织企业开机负荷同比偏低，需求端支撑有限，供需面缺乏明确利好因素引导。

参考观点：短期棉价缺乏反弹强驱动，棉价预计上方空间有限。

豆二

现货信息：美国大豆进口成本价：4561 元/吨、巴西大豆进口成本价：3835 元/吨。

市场分析：中东地区冲突出现缓和迹象，美豆即将进入生长关键期，天气因素对于市场影响加深。

参考观点：豆二短线或震荡运行。

豆粕

现货信息：张家港 2850 元/吨、天津 2930 元/吨、日照 2880 元/吨、东莞 2880 元/吨。

市场分析：(1) 宏观面：美国关税政策反复，全球地缘性动荡加剧。

(2) 国际方面：关税政策和天气为价格主要驱动因素。随着进入美豆种植关键期，天气炒作敏感度增加。巴西升贴水震荡走强推高连粕进口成本。

(3) 国内供需：油厂开机率和压榨高位，豆粕供给压力逐渐凸显。下游需求旺盛，豆粕成交与提货较为积极。油厂大豆库存回升至高位，豆粕库存因下游需求旺盛累库速度缓慢。

参考观点：豆粕短线或震荡运行。

豆油

现货信息：江苏地区 8200 元/吨、广州 8230 元/吨、福建地区 8210 元/吨。

市场分析：(1) 国际方面：中东地区冲突出现缓和迹象，国际油价重挫。美豆即将进入关键生长期，关注产区天气变化。

(2) 国内供需：油厂开工率和压榨量恢复高位，豆粕供应预期增加。餐饮消费进入淡季，豆棕现货价差倒挂持续，但下游刚需随用随采。豆油累库压力升高。

参考观点：豆油短线或震荡运行。

生猪

现货市场：主要产销区外三元生猪平均价格 14.63 元/公斤，上涨 0.22 元/公斤。河南生猪价格在 14.20-15.00 元/公斤，上涨 0.20-0.30 元/公斤。

市场分析：供应方面低价区存在挺价意愿，前期压栏养殖户出栏积极性有所提升。需求方面相对平稳。价格下跌后，市场对生猪承接较差，市场担忧猪价前景，屠宰企业开工率维持中高位，对猪价形成一定支撑。养殖户挺价情绪较强，收储政策提振市场情绪，生猪价格短期支撑。

参考观点：生猪 2509 合约，关注能否有效突破上方万四压力位。需持续关注生猪的出栏情况。

鸡蛋

现货市场：全国主产区鸡蛋价格以稳为主，全国平均价格 2.91 元/斤，持平。河南鸡蛋均价 2.95-3.00 元/斤，持平。

市场分析：供应方面老鸡淘汰已持续一段时间，鸡场处于持续淘汰过程，高温天气使得产蛋率下降，但供应过剩现状仍未改善，当前市场处于季节性消费淡季。需求方面蛋价跌至低位，在养殖亏损格局下，养殖端补栏积极性下降，对行情有一定支撑需求得到一定提振，但下游采购谨慎，属于销售淡季，无库存支撑的情况下，鸡蛋现货价格依旧承压。

参考观点：鸡蛋价格低位震荡，关注养殖户淘汰意愿变化，建议暂时观望为主。

金属

沪铜

现货信息：上海 1#电解铜价格 78320-78510，涨 90，平水-升 80，进口铜矿指数-44.78，跌 0.03

市场分析：中东地缘风险扰动，叠加美联储连续 4 次按兵不动，市场在磕磕绊绊中徘徊前行，符合 2025 年的磕磕绊绊复杂局面（尤其是降息），这是一个较长时间的演绎逻辑问题，体现

了全球割裂和脱钩的背景；另一方面，国内央行、证监会、财政等扶持政策持续发力给予市场较强预期，有利整体市场情绪预期回暖，站在产业角度看，原料冲击扰动还在加剧，矿产问题还未有彻底解决，当国内铜库存也处在下滑的格局，铜处在阶段共振状态，现实和预期、以及内盘和外盘的博弈加码，使得行情研究分析愈加复杂化，望投资者能把握好趋势行情和阶段性行情的差异。

参考观点：铜价延续均线扰动，激进者继续以岛形下沿颈线作为防御线，稳健者可观望

沪铝

现货信息：上海现货铝报价 20540 元/吨，跌 110。

市场分析：宏观方面，中东地缘风险升温，几内亚雨季即将来临，或将逐步影响铝土矿供应。供应端，国内电解铝运行产能稳定，运行产能回升接近行业上限，供给充足。需求端，传统淡季效应显著，建筑型材开工率环比-15%，光伏组件排产环比+8%，新能源汽车产销同比+18%，但边际贡献有限。下游产业进入传统淡季，加工企业补库意愿不足，按需采购为主。库存端，沪铝最新社会库存 44.9 万吨，周环比-0.9 万吨，社库处于 50 万吨以下，处于历史同期低位。整体看，沪铝主力变更为 a12508 合约，地缘风险溢价支撑短期价格，且国内铝锭社会库存及 LME 铝库存延续下降趋势，使铝价受到提振，维持阶段性涨势，但淡季需求与宏观压制限制上行空间。

参考观点：激进者可适度持仓，稳健者等待观望。

氧化铝

现货信息：氧化铝全国均价 3151 元/吨，跌 24；河南现货报价 3120 元/吨，跌 30；山东现货报价 3120 元/吨，跌 30。

市场分析：供应端，全国运行产能 8857 万吨/年，新增产能释放，产量攀升至高位，过剩压力加剧。需求端，电解铝高开工率支撑刚性需求，但采购节奏放缓，下游客户以刚需采购为主，现货报价坚挺但成交不多。进出口无套利空间，外贸难以缓解供应压力。库存方面，铝土矿港口库存增至 2480 万吨，氧化铝成本重心下移。整体来看，氧化铝供过于求，且库存处于高位，价格面临较大压力，盘面呈现下跌行情。

参考观点：氧化铝 2509 合约呈现弱势调整趋势。

铸造铝合金

现货信息：铝合金全国现货价格为 20000 元/吨，持平；华东市场现货报价 20000 元/吨，持平。

市场分析：成本端，废铝现货偏紧，价格坚挺，给予铸造铝合金价格底部支撑。供给端，铸造铝合金行业产能持续扩张，2025 年新增产能 56 万吨，面临供应过剩压力。需求端，新能源汽车行业总体表现良好，产销较去年同期实现平稳增长，但到下半年即将进入淡季，压铸企业按需采购且压价明显。库存端，铝合金库存则处于相对高位，在当前供给宽松的情况下，再生铝合金目前的累库趋势将会延续。短期来看，铸造铝合金面临成本支撑和淡季累库矛盾，需关注成本与需求边际变化。

参考观点：铸造铝合金 2511 合约或将维持区间震荡。

碳酸锂

现货信息：电池级碳酸锂（99.5%）市场价报 59900 元/吨，工业级碳酸锂（99.2%）市场价报 58500 元/吨，电碳与工碳价差为 1400 元/吨，皆较上一交易日保持不变。

市场分析：成本端锂矿市场重回下跌通道，库存显著累库；供给端虽周开工率稳定高位运行，

盐湖提锂逐步取代云母提锂，成为产量增长主力。需求端则受传统消费淡季影响，市场交投清淡，对价格支撑力度有限，基本面预期持续走弱。叠加高库存压力持续显现，市场悲观情绪蔓延，锂价再度逼近 5.8 万元/吨关键支撑位。若后续无实质性利好驱动，锂价或延续承压态势。

参考观点：基本面不足以支撑反转，暂以超跌反弹看待激进者可逢高沽空

工业硅

现货信息：新疆通氧 553#市场报价 7600 元/吨；通氧 421#市场报价 8200 元/吨，皆较上一交易日保持不变。

市场分析：供给端各地区延续复产，产量边际增长；其中新疆地区硅厂因电价下调，有望逐步恢复至接近满负荷生产状态。此外西南地区进入丰水期，复产驱动力增强。需求端维持按需采购；硅料排产预计将持续提升，但对工业硅的采购量整体并无大幅增长；有机硅周产量有所减少，且企业后续复产空间有限；铝合金行业进入 6 - 7 月传统消费淡季，市场以常规订单为主。综合来说，基本面维持宽松状态，库存呈现小幅去库趋势，现货价格承压明显。

参考观点：工业硅 2509 底部震荡

多晶硅

现货信息：N 型致密料中间价 3.45 万元/吨，N 型复投料中间价 3.55 万元/吨，P 型复投料 3.3 万元/吨，颗粒硅 3.05 万元/吨，菜花料 2.9 万元/吨，较上一交易日保持不变。

市场分析：从供应端来看，6 月多晶硅行业区域格局呈现“北减南增”特征。西南地区受益于丰水期水电资源充裕，多晶硅企业复产节奏显著加快，产能释放进程提速；此外头部企业通过技术升级，推动行业成本曲线持续下移，价格底部支撑边际弱化。需求端承压明显，6 月组件排产环比下滑 9%，且预计三季度前中期终端需求仍延续疲弱态势。产业链各环节库存周转效率普遍下降，企业通过主动压价策略对冲价格下行风险。尽管行业库存周度小幅去化，但绝对库存仍处历史高位水平。综合来说，6-7 月供应增长与需求收缩的双重压力下，预计短期多晶硅市场仍将延续偏弱震荡格局，价格中枢存在进一步下移风险。

参考观点：空单持有者可部分止盈，未持仓者暂时观望。

黑色

不锈钢

现货信息：冷轧不锈钢板卷：304/2B:2*1240*C:市场价：无锡：宏旺（日）12600 元/吨，较上一交易日下降 50 元/吨

市场分析：技术面下跌或将转向震荡，反弹受均线系统压制；基本面而言：原料端镍铁成交冷清，成本支撑减弱，供应端国内和海外减产幅度不大，供应压力仍在，但整体需求较为疲软，库存去化不佳，将制约价格上行

参考观点：低位偏弱震荡，当前以观望为主。

螺纹钢

现货信息：螺纹钢：HRB400E:Φ20：汇总价格:上海(日)：3080 元/吨，较上一交易日下降 10 元/吨

市场分析：盘面呈现高基差下抵抗式下跌转向震荡；基本面而言：宏观情绪修复，产业链内原料逐步企稳，成本中枢动态运行，双焦超跌反弹，淡季需求回落，库存偏低，估值中性偏低，短期关注宏观情绪提振

参考观点：整体估值偏低，短期保持轻仓逢低偏多思路对待。

热卷

现货信息：热轧板卷：4.75mm：汇总价格：上海(日)：3180 元/吨，较上一交易日下降 10 元/吨

市场分析：技术面由下跌趋势逐步转向企稳；基本面而言：外围扰动仍存，产业链内原料逐步企稳，成本中枢动态运行，双焦超跌反弹，表需回升，库存偏低，估值中性偏低，短期关注宏观情绪提振

参考观点：整体估值偏低，保持轻仓逢低偏多思路对待。

铁矿石：

现货信息：铁矿普氏指数 94.15，青岛 PB（61.5）粉 709，澳洲粉矿 62%Fe710。

市场分析：全球铁矿石发运量 3506.7 万吨（+4.5%），澳洲发运量 2109.9 万吨（+2.5%），巴西发运量 951.0 万吨（+18.9%）。需求端，247 家钢厂日均铁水产量 241.61 万吨（-0.19%），连续五周回落，但钢厂利润维持 100 元/吨左右，支撑铁水高位运行。港口库存去化放缓，钢厂库存小幅累积，显示需求边际走弱。非主流矿山盈亏平衡线在 80-90 美元/吨，当前普氏指数（727.44 元/吨）处于中性略高区间。若下半年粗钢平控严格执行，铁矿石价格或下探至 90 美元/吨成本线。

参考观点：铁矿主力合约短期或震荡下行为主，需关注港口库存去化速度及钢厂复产节奏，提示交易者谨慎投资风险。

煤炭：

现货信息：港口焦煤现货价 940 元/吨，基差 137 元，现货升水期货。焦炭现货价 1290 元/吨，基差-95 元，现货贴水期货。

市场分析：焦煤供需层面，部分停产煤矿复产，但吕梁、乌海等地煤矿因事故及搬迁减产，供应端收缩。钢厂铁水产量 241.61 万吨（周环比-0.19 万吨），淡季需求疲软叠加环保检查，原料煤采购控量。主力净空持仓增加，市场预期偏弱，价格易跌难涨。焦炭方面，环保检查导致焦企限产，开工率下降，供应小幅收缩。钢厂焦炭库存合理，采购谨慎，叠加铁水产量回落，需求支撑不足。焦煤价格下行空间收窄，焦企微利状态维持，但第三轮提降后利润进一步压缩。

操作建议：近期焦煤焦炭主力合约或以震荡下行为主，建议关注钢厂库存去化及政策落地情况。

编辑：曹帅 F03088816/Z0019565

审核：沈欣萌：F3029146/Z0014147

复核：李雨馨 F3023505/ Z0013987

投资咨询业务资格：皖证监函（2017）203 号

免责声明

本报告基于安粮期货股份有限公司（以下简称“本公司”）认为可靠的公开信息和资料，但本公司对这些信息的准确性和完整性均不作任何保证，可随时更改报告中的内容、意见和预测，且并不承诺任何有关变更的通知。本报告中的内容和意见仅供参考，并不构成对所述内容的投资建议，投资者应根据个人投资目标、财务状况和风险承受能力来判断是否使用报告所载之内容和信息，独立做出决策并自行承担风险。本公司不对任何人因使用本报告中的任何内容所引致的任何损失负任何责任。



公司地址：安徽省合肥市包河区花园大道986号安粮中心23-24层

联系方式
电话：62870127