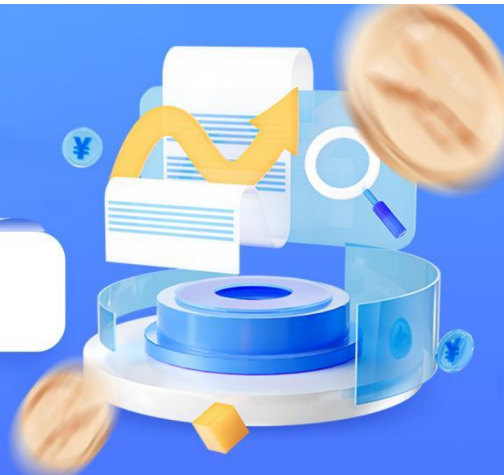


# 安粮观市

宏观、产业、技术面面俱到



2025/06/26

## 宏观

### 股指

**宏观：**中东局势缓和、美联储降息预期、中长期资金入市政策及行业景气度回升共同构成四大股指期货的短期利好，推动市场风险偏好修复。

**市场分析：**四大指数收盘价分别为：上证 50 收盘 2747.73 (+1.17%)、沪深 300 收盘 3960.07 (+1.44%)、中证 500 收盘 5862.55 (+1.68%)、中证 1000 收盘 6276.16 (+1.32%)，成交额同步放大，中证 1000 单日成交额达 3349.98 亿元，创近期新高。

**参考观点：**中证 1000 弹性较高，短期关注技术性修复行情。

### 原油

**宏观与地缘：**以伊冲突缓和，美以伊三方似乎对结果都较为满意。中东局势风云变幻，原油风险溢价大幅收缩，价格大幅回落后，寻求 SC 主力 500 元/桶位置支撑。

**市场分析：**特朗普推文称将拉低油价，同时以伊冲突有缓和甚至停止迹象。因此之前一周上涨的地缘利好因素全线崩溃，价格大幅回落。近期，原油价格对基本面等因素的敏感性不高，主要仍以外部影响因素为主，因此，波动率将大幅增加，操作风险极大。基本面看，原油夏季旺季即将到来，一定程度上托底油价。中期看，需要密切关注中东局势，特别是美国方面对原油价格的指导意见，从中长期来看，原油高度仍然有限。关注后续中东发展，近期波动率将大幅增加。

**参考观点：**WTI 主力关注 65 美元/桶附近支撑位置。

### 黄金

**宏观与地缘：**美联储主席鲍威尔在 6 月 24 日国会听证会上重申，降息前需更多时间观察关税上调对通胀的影响。其预计今夏关税可能推高通胀，但持续性不确定，故不急于降息。讲话维持观望立场，强调利率取决于经济数据，当前未见劳动力市场疲软，可保持耐心。

**市场分析：**受鲍威尔降息紧迫性不足的表态及避险情绪降温影响，贵金属价格小幅承压。6 月 25 日亚盘，金价开盘于 3323.28 美元/盎司附近，盘中呈窄幅震荡格局。

**操作建议：**短期关注 3300 美元/盎司附近支撑及 60 日均线支撑位。尽管金价因避险减弱和联储观望短期承压，但长期支撑因素稳固：抗通胀与避险属性：黄金核心地位未变。潜在风险：特朗普关税政策、伊朗核问题、未来可能的劳动力市场走弱均可能提振需求。支撑因素：美元潜在走弱及通胀预期上升亦构成支撑。投资者需紧密跟踪美联储政策动向。

## 白银

**市场价格：**6月25日亚盘早段，现货白银开盘于35.9美元/盎司附近，维持窄幅震荡。

**市场分析：**美联储6月议息维持利率不变，偏鹰派态度有一定压制作用。尽管通胀数据或有技术性扭曲、贸易协议未实质落地、中东局势复杂多变，但美联储表态偏鹰，或持续压制银价。市场预期短期内美联储难有动作，但若联储政策框架修改或为未来宽松铺垫或贸易关税冲突走向明朗化，可能将强化降息预期。同时市场对美国财政和债务有悲观预期，特朗普政府推行大规模减税政策，加剧市场对美国债务和经济压力的担忧。当前美联储推迟降息同时叠加近期地缘显现缓和迹象，对沪银目前持续上行动能有所减弱。但持续修复的金银比需求、工业属性支撑，白银下方空间也有限。震荡为主。

**操作建议：**沪银当前于20日均线附近获得支撑，整体格局维持震荡偏强。关注关键支撑位表现及市场对联储政策预期。

## 化工

### PTA

**现货信息：**华东现货价格为5048元/吨，环比下降47元/吨，基差268元/吨。

**市场分析：**中东地缘缓和，成本端拖累回吐风险溢价。6月至7月PTA装置检修与重启并行，整体开工率在81.55%，环比增长4.25%；6月中下旬已有180万吨装置进入检修周期（占总产能3.2%，支撑短期去库进程。但7月需关注新装置投产进度，若320万吨项目如期落地，使行业有效产能突破6500万吨；库存可用天数为4.15天，环比增加0.12天；聚酯工厂负荷维持在89.24%，环比增长0.52%，江浙织机负荷为60.67%，环比下降0.35%，终端订单天数9.42天，环比下降0.49天。纺织服装行业渐入淡季，坯布市场整体销售明显放缓，工厂库存压力持续加大，需求端持续低迷，部分企业存在降负预期。

总的来说，短期会被成本端拖累，但逐步会回到PTA产业链自身供需矛盾情况，并集中体现在第三季度。

**参考观点：**短期或跟随成本端震荡运行。

### 乙二醇

**现货信息：**华东地区现货价格报4398元/吨，环比下降17元/吨，基差75元/吨；

**市场分析：**供应方面，乙二醇总体开工负荷59%，环比增长3.93%，煤制开工率56.31%，环比增长1.03%，周度产量为36.12万吨，较前一周增长2.41万吨，伊朗装置因地缘冲突临时停车，但港口装船仍正常运行，实际进口缩量需待8月后显现；库存方面，华东港口库存连续三周下降至53.7万吨，环比减少2.68万吨，现货流动性偏紧；需求方面，聚酯工厂负荷维持在89.24%，环比增长0.52%，江浙织机负荷为60.67%，环比下降0.35%，终端订单天数9.42天，环比下降0.49天。终端订单不足导致库存累积，部分品种存在减产预期。

目前短期乙二醇供应端增量（国内煤制与油制装置重启）与库存去化形成对冲，但需求端聚酯负荷下滑及终端订单不足压制上行空间。中东地缘冲突可能引发短期供应扰动，但长期需关注港口库存和进口变动。

**参考观点：**短期或跟随成本端震荡运行。

### PVC

**现货信息：**华东5型PVC现货主流价格为4750元/吨，环比增长10元/吨；乙烯法PVC主流价格为4980元/吨，环比持平；乙电价差为230元/吨，环比降低10元/吨。

**市场分析：**供应方面，上周PVC生产企业产能利用率在78.62%环比减少0.63%，同比下降0.70%；其中电石法在80.43%环比减少1.34%，同比增加0.53%，乙烯法在73.81%环比增加

1.22%，同比减少 2.48%。需求方面，国内下游制品企业并无明显好转，成交仍以刚需为主。截至 6 月 19 日 PVC 社会库存新样本统计环比减少 0.74%至 56.93 万吨，同比减少 37.97%；其中华东地区在 51.84 万吨，环比减少 0.68%，同比减少 39.47%；华南地区在 5.09 万吨，环比减少 1.31%，同比减少 17.18%。6 月 25 日期价回升，但 PVC 基本面方面暂未有明显改善，短期仍随市场情绪波动。

**参考观点：**基本面未有明显改善，短期仍随市场情绪波动。

## PP

**现货市场：**现货信息：PP 拉丝现货中，华北地区主流价格为 7229 元/吨，环比降低 34 元/吨；华东主流价格为 7232 元/吨，环比降低 46 元/吨；华南主流价格为 7338 元/吨，环比降低 30 元/吨。

**市场分析：**供应方面，上周聚丙烯平均产能利用率 79.84%，环比上升 1.20%；中石化产能利用率 82.98%，环比上升 4.99%。国内聚丙烯产量 78.74 万吨，相较上周的 77.56 万吨增加 1.18 万吨，涨幅 1.52%；相较去年同期的 66.31 万吨增加 12.43 万吨，涨幅 18.75%。需求方面，国内聚丙烯下游行业（包括塑编、注塑、BOPP、PP 管材、PP 无纺布、CPP、PP 透明、改性 PP 共 8 个下游行业）平均开工下降 0.34 个百分点至 49.63%。库存方面，截至 2025 年 6 月 18 日，中国聚丙烯生产企业库存量在 60.76 万吨，较上期涨 2.63 万吨，环比涨 4.52%，周内前期停车装置陆续开车，产能利用率回升，上游供应增加。6 月 25 日期价小幅回升，基本面表现弱势，暂无明显驱动力，短期仍随市场情绪波动为主。

**参考观点：**基本面暂无改善，短期仍随市场情绪波动为主。

## 塑料

**现货市场：**现货信息：华北现货主流价 7413 元/吨，环比降低 35 元/吨；华东现货主流价 7571 元/吨，环比降低 48 元/吨；华南现货市场主流价 7714 元/吨，环比降低 55 元/吨。

**市场分析：**供应端看，中国聚乙烯生产企业产能利用率 78.69%，较上周期减少了 0.48 个百分点。需求端看，上周中国 LLDPE/LDPE 下游制品平均开工率较前期+0.23%。其中农膜整体开工率较前期-0.25%；PE 包装膜开工率较前期+0.70%。库存端看，截至 2025 年 6 月 18 日，中国聚乙烯生产企业样本库存量：49.94 万吨，较上期下跌 0.93 万吨，环比跌 1.83%，库存趋势维持跌势。6 月 25 日期价小幅回升，当前塑料基本面表现弱势，短期仍随市场情绪波动为主。

**参考观点：**基本面表现弱势，短期仍随市场情绪波动为主。

## 纯碱

**现货信息：**沙河地区重碱主流价 1197 元/吨，环比持平；各区域间略有分化，其中华东重碱主流价 1300 元/吨，环比-50 元/吨；华北重碱主流价 1350 元/吨，环比-50 元/吨；华中重碱主流价 1300 元/吨，环比-50 元/吨。

**市场分析：**供应方面，上周纯碱整体开工率 86.46%，环比+1.56%，纯碱产量 75.37 万吨，环比+1.36 万吨，涨幅 1.84%，近期纯碱企业检修较少，供应仍有小幅提升。库存方面，上周厂家库存 172.67 万吨，环比+4.04 万吨，涨幅 2.40%；据了解，社会库存下降，接近 2 万吨，总量 31+万吨。需求端表现一般，中下游对低价货源刚需补库，对高价货源抵触情绪仍存。整体来看，纯碱基本面仍偏弱，建议以底部震荡思路对待。关注国内商品市场整体情绪、库存变动、装置检修及突发事件扰动。

**参考观点：**昨日盘面 09 窄幅波动，短期建议以底部震荡思路对待。

## 玻璃

**现货信息：**沙河地区 5mm 大板市场价 1130 元/吨，环比持平；各区域间略有分化，其中华东 5mm 大板市场价 1230 元/吨，华北 5mm 大板市场价 1140 元/吨，华中 5mm 大板市场价 1070 元/吨，均环比持平。

**市场分析：**供应方面，上周浮法玻璃开工率 75.4%，环比-0.17%，玻璃周度产量 109.35 万吨，环比+0.23 万吨，跌幅 0.21%，近期产线放水和点火并存，实际供应变动不大，不过目前多数企业处于亏损状态，持续关注产线变动。库存方面，上周浮法玻璃厂家库存 6988.7 万重量箱，环比+20.2 万重量箱，涨幅 0.29%，库存依旧未能有效去化。需求端持续偏弱，暂无利好驱动。整体来看，玻璃现货市场情绪依旧偏弱，供需层面也仍未出现明显驱动，短期建议以区间震荡思路对待。持续关注企业库存变化、产线变动及市场情绪。

**参考观点：**昨日盘面 09 窄幅波动，短期建议以区间震荡思路对待。

## 橡胶

**市场价格：**橡胶现货价格：国产全乳胶：13650 元/吨，泰烟三片：19400 元/吨，越南 3L 标胶：14550 元/吨，20 号胶：13500 元/吨。合艾原料价格：烟片：65.69 泰铢/公斤，胶水：57.5 泰铢/公斤，杯胶：47.2 泰铢/公斤，生胶：62.31 泰铢/公斤。

**市场分析：**密切关注原油价格异动带动的化工品整体波动率增加，橡胶被市场情绪带动，与能源化工板块共振，但基于其相对较弱的基本面，反弹力度弱但回调速度快，有一定慢涨快跌预期。美国恢复贸易战关税，不断反复的局势以及供大于求的基本面拖拽并制约橡胶反弹高度。基本面方面：国内全乳胶开割，云南产区全面开割，海南胶水开始上量。东南亚产区全面开割，供给整体呈现宽松态势。目前，橡胶全球供需双松，本周下游轮胎开工半钢胎 69.98%，环比+5.93%，同比-10%。全钢胎开工 58.7%，环比+3.05%，同比+4.95%。市场炒作贸易战等宏观叙事，美国汽车关税征收同时扩大家用电器关税征收或严重抑制全球橡胶需求，密切关注橡胶下游开工情况。

**参考观点：**关注沪胶下游开工情况，弱基本面上慢涨快跌为主。

## 甲醇

**现货信息：**浙江现货价格报 2635 元/吨，与前一日相持平。新疆现货价报 1625 元/吨，安徽现货价报 2335 元/吨，较前一日下降 75 元/吨。

**市场分析：**甲醇期货主力合约 MA509 收盘价报 2391 元/吨，较前一交易日微涨 0.50%。港口库存方面，港口库存总量降至 58.64 万吨，较上期减少 6.58 万吨，其中华东和华南地区分别去库 3.10 万吨和 3.48 万吨。伊朗地缘冲突导致进口船期延迟，港口库存去库趋势延续。供应方面，国内甲醇行业开工率达 88.65%。地缘冲突导致伊朗甲醇供应减少。需求端 MTO 装置开工率回升至 89.20%，MTBE 开工率回升至 63.71%。传统下游甲醛、二甲醚需求依旧疲软。动力煤价格弱势运行，煤制甲醇成本支撑减弱，但原油价格波动对甲醇估值形成扰动。

**参考观点：**短期期价震荡运行，地缘冲突缓和后，需关注伊朗装置重启进度及国内库存累积对价格的压制作用。

## 农产品

### 玉米

**现货信息：**东北三省及内蒙重点深加工企业新玉米主流收购均价 2285 元/吨；华北黄淮重点企业新玉米主流收购均价 2480 元/吨；锦州港（15%水/容重 680-720）收购价 2320-2340 元/吨；鲅鱼圈（容重 680-730/15%水）收购价 2320-2340 元/吨。

**市场分析：**从外盘来看，美国农业部 USDA6 月供需报告下调全球及美国期末库存，虽低于预

期，但报告整体利多支撑有限；从国内来看，玉米市场正处于新旧粮交替空窗期，市场不断消耗余粮，国内主产区存粮逐渐减少支撑贸易商惜售情绪，市场价格不断上涨，但受近期小麦替代及政策粮拍卖等消息，价格上涨动力或减弱；国内玉米下游采购谨慎导致消费乏力，养殖利润低位以至于养殖企业按需采购，玉米深加工企业因亏损导致开工率下降，下游需求提振作用有限。

**参考观点：**玉米主力处上升通道中，短期受上扬通道阻力打压回调，关注通道下沿 2350 元/吨一线支撑。

## 花生

**现货价格：**河南皇路店地区白沙通米 4.7-4.8 元/斤左右，开封地区大花生通米 4.35 元/斤左右；山东地区原料收购基本收尾，以库存交易为主，部分地区外调货源，临沂市海花通米参考价格 4.0-4.1 元/斤左右；辽宁地区基层剩余货量不多，基本不上货，库存交易为主，308 通米参考价格 4.7-4.85 元/斤左右。

**市场分析：**内盘油脂处于弱现实强预期当中，天气炒作将成为种植期价格上涨关键动力之一。当前正处花生种植季节，市场预估 25 年国内花生种植面积预估同比趋增，若此期间天气无任何异常情况发生，年度增产背景下，预计花生远月价格承压；阶段性来看，花生市场进入库存消耗期，叠加进口花生米减少，市场各环节库存水平不高；下游需求处消费淡季，当前处供需双弱格局，但低库存背景下花生价格易受补库需求推动走强。

**参考观点：**短期花生主力价格难有趋势性行情，以区间震荡对待。

## 棉花

**现货信息：**中国棉花现货价格指数（CC3128B）报 14,938 元/吨，新疆棉花到厂价为 14832 元/吨。

**市场分析：**外盘来看，据美国农业部 USDA 供需报告显示，报告下调全球及美国棉花期末库存，且美国 2025/26 年度棉花产量为过去 10 年产量第二低年份，为棉花带来偏多影响，近期受干旱天气影响，美棉面积占比持续下降；从国内来看，新年度棉花产量预期增加，在天气不出现大变动情况下，今年棉花供应预计宽松，价格重心预计维持低位。阶段性来看，棉花进口偏少，且处新旧粮交替空窗期，棉花商业库存低于往年，供应趋紧预期为棉价提供支撑；国内纺服终端产品零售数据同比增加，但增幅仍低于社零，淡季周期内，下游纺织企业开机负荷同比偏低，需求端支撑有限，供需面缺乏明确利好因素引导。

**参考观点：**棉价供需无明显矛盾，预计上方空间有限。

## 生猪

**现货市场：**主要产销区外三元生猪平均价格 14.79 元/公斤，上涨 0.07 元/公斤；河南生猪价格在 14.20-14.90 元/公斤，稳中下跌 0.10 元/公斤。

**市场分析：**长期来看，能繁母猪存栏量始终维持正常保有量之上，并且价格处本轮猪周期下现阶段，因此年度价格重心维持低位。阶段性来看，生猪行情降重去产能，叠加持续收储预期带动政策底情绪形成，供应端延续产能去化压力；下游需求进入淡季，支撑空间有限。供需关系未出现明显矛盾，上行动力预计不足。

**参考观点：**生猪 2509 合约，关注期价在 14000 元/吨附近价格表现。需持续关注生猪的出栏情况。

## 鸡蛋

**现货市场：**全国主产地区鸡蛋价格以稳为主，全国平均价格 2.82 元/斤，下跌 0.08 元/斤。

河南均价 2.80-2.85 元/斤，下跌 0.10 元/斤。

**市场分析：**供应方面老鸡淘汰已持续一段时间，鸡场处于持续淘汰过程，高温天气使得产蛋率下降，但供应过剩现状仍未改善，当前市场处于季节性消费淡季。需求方面蛋价跌至低位，在养殖亏损格局下，养殖端补栏积极性下降，对行情有一定支撑需求得到一定提振，但下游采购谨慎，属于销售淡季，无库存支撑的情况下，鸡蛋现货价格依旧承压。

**参考观点：**鸡蛋价格低位震荡，关注养殖户淘汰意愿变化，建议暂时观望为主。

## 豆二

**现货信息：**美国大豆进口成本价：4514 元/吨、巴西大豆进口成本价：3796 元/吨、阿根廷大豆 3595 元/吨。

**市场分析：**中东地区冲突出现缓和迹象，美豆即将进入生长关键期，天气因素对于市场影响加深。

**参考观点：**豆二短线或区间震荡。

## 豆粕

**现货信息：**张家港 2840 元/吨、天津 2920 元/吨、日照 2860 元/吨、东莞 2850 元/吨。

**市场分析：**（1）宏观面：美国关税政策反复，全球地缘性动荡加剧。

（2）国际方面：中东冲突趋于缓和，CBOT 大豆受挫。关税政策和天气为价格主要驱动因素。随着进入美豆种植关键期，天气炒作敏感度增加。巴西升贴水震荡走强推高连粕进口成本。

（3）国内供需：油厂开机率和压榨高位，豆粕供给压力凸显。下游需求旺盛，豆粕成交与提货较为积极。油厂大豆库存回升至高位，豆粕库存因下游需求旺盛累库速度缓慢。

**参考观点：**豆粕短线或区间震荡。

## 豆油

**现货信息：**江苏地区 8200 元/吨、广州 8230 元/吨、福建地区 8210 元/吨。

**市场分析：**（1）国际方面：中东地区冲突出现缓和迹象，国际油价重挫。美豆即将进入关键生长期，关注产区天气变化。

（2）国内供需：油厂开工率和压榨量恢复高位，豆粕供应预期增加。餐饮消费进入淡季，豆棕现货价差倒挂持续，但下游刚需随用随采。豆油累库压力升高。

**参考观点：**豆油短线或区间震荡。

## 金属

### 沪铜

**现货信息：**上海 1#电解铜价格 78530-78630，涨 90，平水-升 60，进口铜矿指数-44.78，跌 0.03

**市场分析：**中东地缘风险扰动，叠加美联储连续 4 次按兵不动，市场在磕磕绊绊中徘徊前行，符合 2025 年的磕磕绊绊复杂局面（尤其是降息），这是一个较长时间的演绎逻辑问题，体现了全球割裂和脱钩的背景；另一方面，国内央行、证监会、财政等扶持政策持续发力给予市场较强预期，有利整体市场情绪预期回暖，站在产业角度看，原料冲击扰动还在加剧，矿产问题还未有彻底解决，当国内铜库存也处在下滑的格局，铜处在阶段共振状态，现实和预期、以及内盘和外盘的博弈加码，使得行情研究分析愈加复杂化，望投资者能把握好趋势行情和阶段性行情的差异。

**参考观点：**铜价延续均线窄幅扰动，整个机会不大，亦可考虑暂出场观望，等待新的信号指引。

### 沪铝

**现货信息：**上海现货铝报价 20530 元/吨，跌 10。

**市场分析：**宏观方面，中东地缘风险升温，几内亚雨季即将来临，或将逐步影响铝土矿供应。供应端，国内电解铝运行产能稳定，运行产能回升接近行业上限，供给充足。需求端，传统淡季效应显著，建筑型材开工率环比-15%，光伏组件排产环比+8%，新能源汽车产销同比+18%，但边际贡献有限。下游产业进入传统淡季，加工企业补库意愿不足，按需采购为主。库存端，沪铝最新社会库存 44.9 万吨，周环比-0.9 万吨，社库处于 50 万吨以下，处于历史同期低位。整体看，沪铝主力变更为 a12508 合约，地缘风险溢价支撑短期价格，且国内铝锭社会库存及 LME 铝库存延续下降趋势，使铝价受到提振，维持阶段性涨势，但淡季需求与宏观压制限制上行空间。

**参考观点：**激进者可适度持仓，稳健者等待观望。

### 氧化铝

**现货信息：**氧化铝全国均价 3140 元/吨，跌 11；河南现货报价 3110 元/吨，跌 10；山东现货报价 3110 元/吨，跌 10。

**市场分析：**供应端，全国运行产能 8857 万吨/年，新增产能释放，产量攀升至高位，过剩压力加剧。需求端，电解铝高开工率支撑刚性需求，但采购节奏放缓，下游客户以刚需采购为主，现货报价坚挺但成交不多。进出口无套利空间，外贸难以缓解供应压力。库存方面，铝土矿港口库存增至 2480 万吨，氧化铝成本重心下移。整体来看，氧化铝供过于求，且库存处于高位，价格面临较大压力，盘面呈现下跌行情。

**参考观点：**氧化铝 2509 合约呈现弱势调整趋势。

### 铸造铝合金

**现货信息：**铝合金全国现货价格为 20000 元/吨，持平；华东市场现货报价 20000 元/吨，持平。

**市场分析：**成本端，废铝现货偏紧，价格坚挺，给予铸造铝合金价格底部支撑。供给端，铸造铝合金行业产能持续扩张，2025 年新增产能 56 万吨，面临供应过剩压力。需求端，新能源汽车行业总体表现良好，产销较去年同期实现平稳增长，但到下半年即将进入淡季，压铸企业按需采购且压价明显。库存端，铝合金库存则处于相对高位，在当前供给宽松的情况下，再生铝合金目前的累库趋势将会延续。短期来看，铸造铝合金面临成本支撑和淡季累库矛盾，需关注成本与需求边际变化。

**参考观点：**铸造铝合金 2511 合约或将维持区间震荡。

### 碳酸锂

**现货信息：**电池级碳酸锂（99.5%）市场价报 60000（+100）元/吨，工业级碳酸锂（99.2%）市场价报 58600（+100）元/吨，电碳与工碳价差为 1400 元/吨，较上一交易日保持不变。

**市场分析：**成本端锂矿市场重回下跌通道，库存显著累库；供给端虽周开工率稳定高位运行，盐湖提锂逐步取代云母提锂，成为产量增长主力。需求端则受传统消费淡季影响，市场交投清淡，对价格支撑力度有限，基本面预期持续走弱。叠加高库存压力持续显现，市场悲观情绪蔓延，锂价再度逼近 5.8 万元/吨关键支撑位。若后续无实质性利好驱动，锂价或延续承压态势。

**参考观点：**基本面不足以支撑反转，暂以超跌反弹看待，激进者可逢高沽空

### 工业硅

**现货信息：**新疆通氧 553#市场报价 7500 (-100) 元/吨;通氧 421#市场报价 8000 (-200) 元/吨。

**市场分析：**供给端各地区延续复产，产量边际增长；其中新疆地区硅厂因电价下调，有望逐步恢复至接近满负荷生产状态。此外西南地区进入丰水期，复产驱动力增强。需求端维持按需采购：硅料排产预计将持续提升，但对工业硅的采购量整体并无大幅增长；有机硅周产量有所减少，且企业后续复产空间有限；铝合金行业进入 6-7 月传统消费淡季，市场以常规订单为主。综合来说，基本面维持宽松状态，库存呈现小幅去库趋势，现货价格承压明显。

**参考观点：**工业硅 2509 底部震荡

### 多晶硅

**现货信息：**N 型致密料中间价 3.45 万元/吨，N 型复投料中间价 3.55 万元/吨，P 型复投料 3.3 万元/吨，颗粒硅 3.05 万元/吨，菜花料 2.9 万元/吨，较上一交易日保持不变。

**市场分析：**从供应端来看，6 月多晶硅行业区域格局呈现“北减南增”特征。西南地区受益于丰水期水电资源充裕，多晶硅企业复产节奏显著加快，产能释放进程提速；此外头部企业通过技术升级，推动行业成本曲线持续下移，价格底部支撑边际弱化。需求端承压明显，6 月组件排产环比下滑 9%，且预计三季度前中期终端需求仍延续疲弱态势。产业链各环节库存周转效率普遍下降，企业通过主动压价策略对冲价格下行风险。尽管行业库存周度小幅去化，但绝对库存仍处历史高位水平。综合来说，6-7 月供应增长与需求收缩的双重压力下，预计短期多晶硅市场仍将延续偏弱震荡格局，价格中枢存在进一步下移风险。

**参考观点：**空单持有者可部分止盈，未持仓者暂时观望。

## 黑色

### 不锈钢

**现货信息：**冷轧不锈钢板卷：304/2B:2\*1240\*C:市场价：无锡：宏旺（日）12650 元/吨，较上一交易日上涨 50 元/吨

**市场分析：**盘面今日低位反弹，短期或将转为低位震荡；基本面而言：原料端镍铁成交冷清，成本支撑减弱，供应端国内和海外减产幅度不大，供应压力仍在，但整体需求较为疲软，库存去化不佳，将制约价格上行

**参考观点：**低位偏弱震荡，当前以观望为主。

### 螺纹钢

**现货信息：**螺纹钢：HRB400E:Φ20：汇总价格:上海(日)：3070 元/吨，较上一交易日下降 10 元/吨

**市场分析：**盘面呈现高基差下抵抗式下跌转向震荡；基本面而言：宏观情绪修复，产业链内原料逐步企稳，成本中枢动态运行，双焦超跌反弹，淡季需求回落，库存偏低，估值中性偏低，短期关注宏观情绪提振

**参考观点：**整体估值偏低，短期保持轻仓逢低偏多思路对待。

### 热卷

**现货信息：**热轧板卷：4.75mm：汇总价格:上海(日)：3180 元/吨，较上一交易日持平

**市场分析：**技术面由下跌趋势逐步转向企稳；基本面而言：外围扰动仍存，产业链内原料

逐步企稳，成本中枢动态运行，双焦超跌反弹，表需回升，库存偏低，估值中性偏低，短期关注宏观情绪提振

**参考观点：**整体估值偏低，保持轻仓逢低偏多思路对待。

#### 铁矿石：

**现货信息：**铁矿普氏指数 92.95，青岛 PB（61.5）粉 705，澳洲粉矿 62%Fe706。

**市场分析：**供应方面，澳洲发运量环比减少 110.6 万吨至 2059.3 万吨，但巴西发运量环比增加 33.2 万吨至 782.8 万吨。国产矿产量环比小幅上升，库存压力逐步显现。需求端，铁水产量维持在 240 万吨/日高位，但螺纹钢利润回升至 150 元/吨以上，钢厂复产驱动需求韧性。港口库存去库放缓，钢厂库存小幅累积，淡季需求对矿价支撑减弱。与此同时，美联储降息预期缓解流动性压力，但中美贸易磋商进展对市场情绪形成扰动。

**参考观点：**铁矿主力合约短期或震荡下行为主，需关注港口库存去化速度及钢厂复产节奏，提示交易者谨慎投资风险。

#### 煤炭：

**现货信息：**京唐港山西主焦煤报价 1,270 元/吨，周环比持平。焦炭第二轮提降落地后，累计降幅达 100-110 元/吨。全国 247 家钢厂日均铁水产量 242 万吨，周环比下降 0.7%。

**市场分析：**焦煤供应端受政策及安全监管影响收缩，但库存压力仍制约价格反弹。需求端，下游焦化厂及钢厂低库存策略常态化，补库意愿低迷，焦煤价格短期或延续弱势。长期看，国内焦煤矿井资源禀赋不足，叠加环保约束，主焦煤或呈现结构性紧缺。焦炭第二轮提降后，焦化厂利润压缩至成本线附近，生产维持稳定但开工率小幅下滑。铁水产量连续三周回落，终端需求悲观预期压制价格。市场对第三轮提降存预期，需关注钢厂铁水产量及焦企减产幅度。

**操作建议：**近期焦煤焦炭主力合约或以震荡下行为主，建议关注钢厂库存去化及政策落地情况。

编辑：杨明明 F03136091

审核：潘兆敏：F3064781/Z0022343

复核：李雨馨 F3023505/ Z0013987

投资咨询业务资格：皖证监函（2017）203 号

#### 免责声明

本报告基于安粮期货股份有限公司（以下简称“本公司”）认为可靠的公开信息和资料，但本公司对这些信息的准确性和完整性均不作任何保证，可随时更改报告中的内容、意见和预测，且并不承诺任何有关变更的通知。本报告中的内容和意见仅供参考，并不构成对所述内容的投资建议，投资者应根据个人投资目标、财务状况和风险承受能力来判断是否使用报告所载之内容和信息，独立做出决策并自行承担风险。本公司不对任何人因使用本报告中的任何内容所引致的任何损失负任何责任。



公司地址：安徽省合肥市包河区花园大道986号安粮中心23-24层  
电话：62870127

联系方式