

## 安粮期货商品研究报告



# 铁矿石期货月报（202508）

■能源 ■金属 ■农产品

■股指 ■利率 ■期权 . . .

### 安粮期货

2025年8月4日

投资咨询业务资格

皖证监函【2017】203号

研究所 黑色金属小组

研究员:李雨馨

从业资格号: F3023505

投资咨询号: Z0013987

助理研究员:

郭芳: 从业资格证号: F03101430

初审:

潘兆敏: 从业资格号: F3064781

投资咨询号: Z0022343

复审:

李雨馨: 从业资格号: F3023505

投资咨询号: Z0013987

## 综述：政策真空期+淡季需求走弱，铁矿震荡为主

**核心观点：**2025年8月铁矿石市场将面临“政策真空期+淡季需求走弱”的双重压力，短期价格或维持震荡，但中长期供需宽松格局将逐步显现。建议关注钢厂库存去化节奏及海外矿山发运变化，警惕政策扰动风险。

- 1. 行情回顾：**2025年7月，铁矿石现货价格呈现震荡下行趋势。月内价格波动受供需双弱格局影响呈现提升回落的走势。核心原因在于：政策预期退潮、供需再平衡博弈和成本支撑边际减弱。
- 2. 供给端：**7月份铁矿石到港量环比有所增加，澳大利亚发运处于高位，巴西等主流矿山的发运量有同步放宽，预计近期到港量回升。整体来看，铁矿供应预计将维持在较为宽松的状态。
- 3. 需求端：**7月，铁水产量高位回落，下游需求疲软。制造业用钢需求占比提升，但地产投资收缩导致建筑用钢需求下降，整体需求增速放缓。钢厂维持低库存策略，港口库存去化压力较大。
- 4. 库存端：**7月铁矿石期货的库存区域分化，补库意愿有限，需求韧性不足。

## 一、行情回顾

2025年7月，铁矿石现货价格呈现震荡下行趋势。截至7月31日，中国铁矿石现货价为786.22元/吨，较月初的800.44元/吨下跌1.75%。从周度数据看，7月第二周（7月16日-22日）现货价一度回升至800元/吨以上，但随后受供应压力及需求疲软影响，价格持续回落。铁矿石期货主力合约（I2509）在7月呈现“先扬后抑”走势。月初受宏观政策预期提振，价格突破800元/吨关口，但中下旬受供应压力及需求疲软拖累，价格回落至780元/吨以下。核心原因在于：

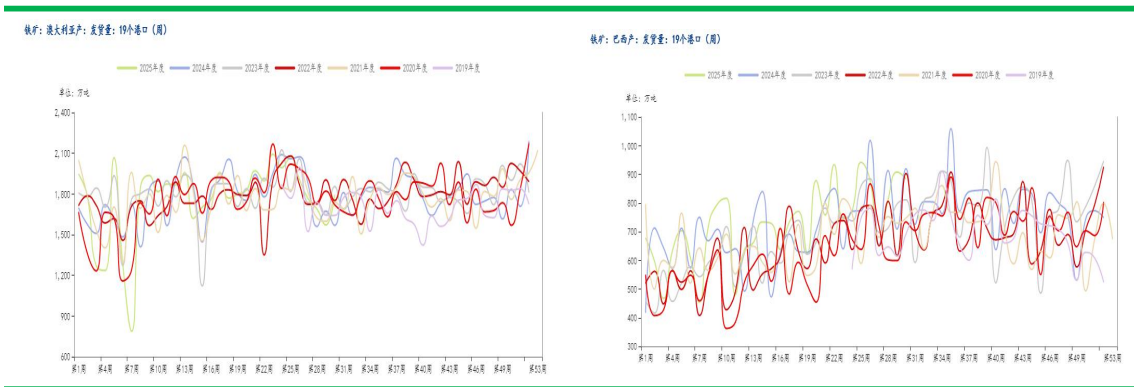
**1. 政策预期退潮：**7月“反内卷”政策引发的供给侧改革预期逐步消化，市场转向关注粗钢减产实际执行力度。唐山等地8月烧结机限产比例提升至30%-50%，预计日均影响铁水产量8万吨，直接减少铁矿需求约13万吨/日。

**2. 供需再平衡博弈：**全球铁矿发运量维持高位（7月21-27日环比增91.8万吨至3200.9万吨），但到港量阶段性回落（47港到港量环比减192万吨至2319.7万吨），港口库存降至1.42亿吨（环比降173万吨），钢厂进口矿库存增至9012万吨（环比增127万吨），补库节奏放缓。

**3. 成本支撑边际减弱：**8月1日BDI指数报2018点（环比涨0.75%），但海岬型船运价波动加剧，运输成本对矿价支撑力度减弱。人民币汇率稳定在7.2左右，内外盘价差收窄制约国内期货上行空间。

## 二、供给分析：海外增量显著，国内产量低位回升

### 1. 主流矿山产能释放



数据来源：钢联，安粮期货研究所

**澳洲与巴西：**7月澳洲发运量环比增加230.2万吨至1859.6万吨，发往中国量达1550.4万吨（环比+106.8万吨）。巴西发运量环比增长203.9万吨至883.3万吨，力拓、BHP等主流矿山发运量环比分别回升22.3万吨、59.1万吨。

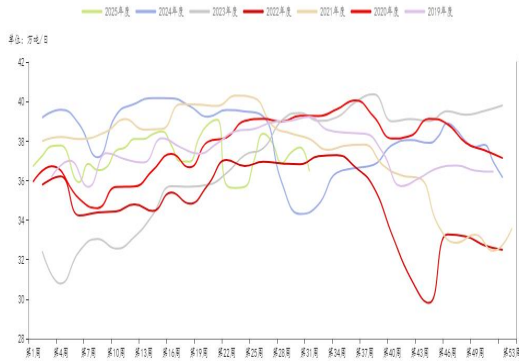
**非主流地区：**印度、南非等国发运量环比下降76.6万吨至167.6万吨，供应端边际收缩。

## 研报的简单+实用：唯一不变的宗旨

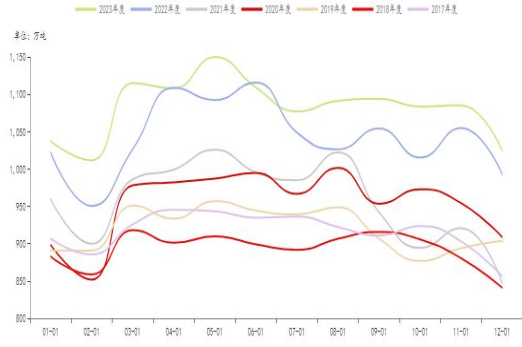
总的来说，7月份铁矿石到港量环比有所增加，澳大利亚发运处于高位，巴西等主流矿山的发运量有同步放宽，预计近期到港量回升。整体来看，铁矿供应预计将维持在较为宽松的状态。

### 2. 国内精粉低位回升

126家大型矿山企业：铁精粉：日均产量：中国（周）



铁精粉：产量：重点企业（月）

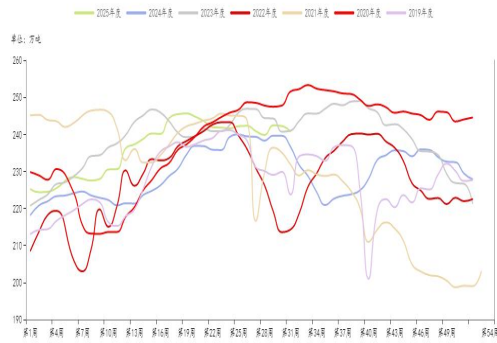


数据来源：钢联，安粮期货研究所

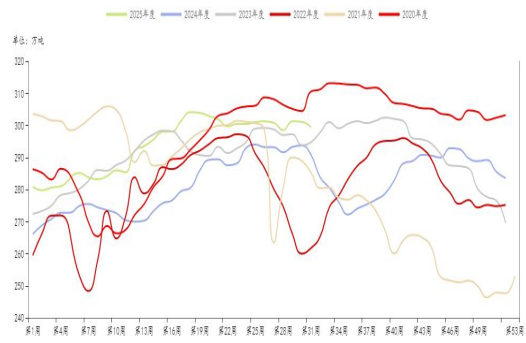
7月国内铁矿石产量环比下降1.5%至2.17亿吨，主因京津冀地区环保限产导致开工率下滑。但国产矿品位提升，含铁量环比增加300万吨至3700万吨。

### 三、需求分析：

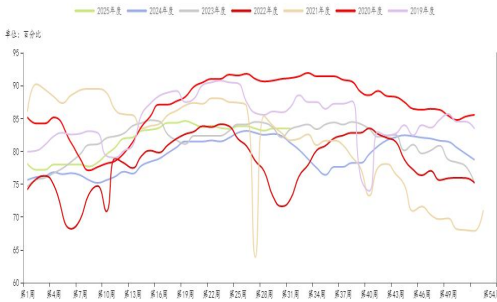
247家钢铁企业：铁水：日均产量：中国（周）



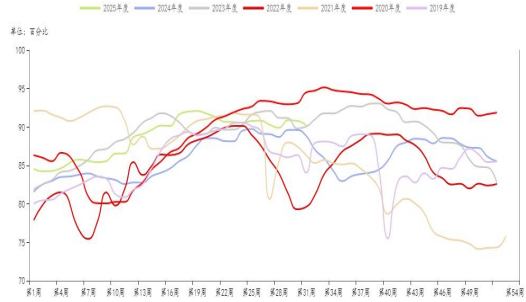
铁矿：进口：日均消费量：247家钢铁企业（周）



247家钢铁企业：高炉开工率：中国（周）



247家钢铁企业：高炉产能利用率：中国（周）



数据来源：钢联，安粮期货研究所

## 1. 钢铁需求

铁水产量：7月全国铁水日均产量220.71万吨，环比下降1.52万吨，同比仍增长2.62万吨。高炉开工率维持在83.46%，但炼铁产能利用率环比下降0.57%。7月钢材出口量环比增长12.8%至1250万吨，对铁矿石需求形成支撑。

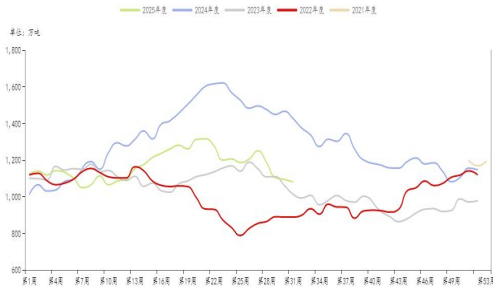
## 2. 钢厂采购

钢厂库存水平：钢厂进口矿库存环比增加126.87万吨至9012.09万吨，库存消费比升至29.51天。但港口疏港量环比下降12.44万吨至302.71万吨，显示终端需求边际走弱。

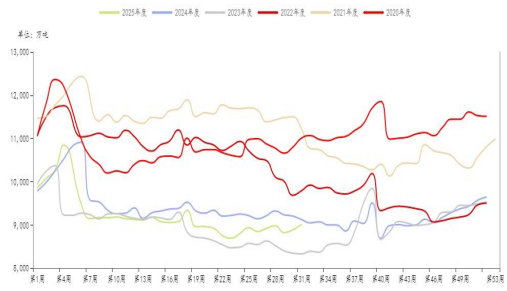
总的来说，7月铁水产量高位回落，下游需求疲软。制造业用钢需求占比提升，但地产投资收缩导致建筑用钢需求下降，整体需求增速放缓。钢厂维持低库存策略，港口库存去化压力较大。

## 四、库存分析

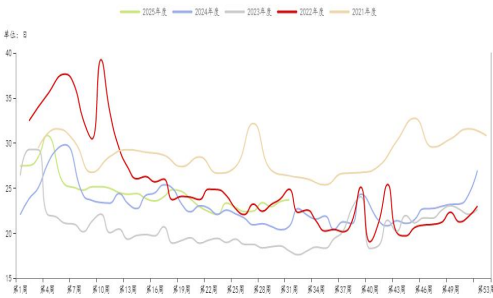
铁矿粉：进口：库存：47个港口（周）



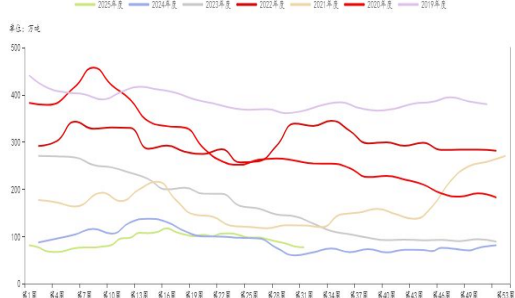
铁矿：进口：库存：247家钢铁企业（周）



铁矿：进口：平均周转天数：114家钢铁企业（周）



186家矿山企业（363座矿山）：铁矿粉：库存：中国（周）



数据来源：钢联，安粮期货研究所

## 1. 港口库存

45 港铁矿石库存从月初的 13878.4 万吨降至月末的 13657.9 万吨，环比减少 132.48 万吨，但同比仍高于去年同期水平。PB 粉、卡粉等高品质矿库存占比提升，低品质矿库存环比下降 5.17 万吨。

## 2. 海漂库存

7 月中国 47 港铁矿石到港量环比增加 782.0 万吨至 10594.8 万吨，但港口库存周转天数延长至 15.5 天，显示供应压力上升。

总的来说，7 月铁矿石期货的库存区域分化，补库意愿有限，需求韧性不足。

## 五、后市展望

### 1. 关键变量跟踪

**(1)政策执行力度：**8 月中旬需关注全国粗钢减产细则落地情况，若铁水产量降至 230 万吨以下，矿价可能下探 750 元；若政策执行宽松，铁水维持 240 万吨以上，矿价或反弹至 780-800 元。

**(2)库存累积速度：**当前港口库存 1.42 亿吨，若 8 月到港量维持 2300-2400 万吨 / 周，库存可能突破 1.5 亿吨，压制价格反弹空间。需重点关注疏港量变化：若日均疏港量跌破 300 万吨，累库压力将加速释放。

**(3) 成本支撑强度：**BDI 指数波动加剧，海岬型船运价若跌破 2000 点，矿价成本支撑将进一步弱化。普氏 62% 指数若回落至 80 美元 / 吨以下，港口现货价格可能下探 730 元。

## 2. 行情预判

**(1) 短期（1-2 周）：**政策退潮与供应增量释放下，价格或震荡偏弱，测试 770 元支撑。若 8 月第一周全球发运量超 3300 万吨，库存拐点确认，可能下探 750 元。

**(2) 中期（1-2 个月）：**粗钢减产执行力度决定方向。若铁水产量稳定在 230 万吨以上，矿价或在 750-780 元区间筑底；若限产超预期，可能下探 700 元。

总的来说，2025 年 8 月铁矿石市场将面临“政策真空期+淡季需求走弱”的双重压力，短期价格或维持震荡，但中长期供需宽松格局将逐步显现。建议关注钢厂库存去化节奏及海外矿山发运变化，警惕政策扰动风险。

## 免责声明

本报告基于安粮期货股份有限公司（以下简称“本公司”）认为可靠的公开信息和资料，但本公司对这些信息的准确性和完整性均不作任何保证，可随时更改报告中的内容、意见和预测，且并不承诺任何有关变更的通知。本报告中的内容和意见仅供参考，并不构成对所述内容的投资建议，投资者应根据个人投资目标、财务状况和风险承受能力来判断是否使用报告所载之内容和信息，独立做出决策并自行承担风险。本公司不对任何人因使用本报告中的任何内容所引致的任何损失负任何责任。