

安粮期货商品研究报告



塑料期货周报（20250922-0926）

■能源 ■金属 ■农产品

■股指 ■利率 ■期权 . . .

安粮期货

2025年9月22日

投资咨询业务资格

皖证监函【2017】203号

研究所农产品小组

研究员：

赵肖肖：从业资格号：F0303938

投资咨询号：Z0022015

助理研究员：

郑钰岷：从业资格号：F03146524

初审：

潘兆敏：从业资格号：F3064781

投资咨询号：Z0022343

复审：

赵肖肖：从业资格号：F0303938

投资咨询号：Z0022015



综述：聚乙烯供需双增 或震荡偏弱运行

本周看法：无明显利好驱动，预计震荡偏弱运行

上周看法：突破动力不足，或维持 7100-7400 区间震荡

逻辑判断：

1. 宏观：上海于 2025 年 9 月 1 日起施行“最严禁塑令”，对餐饮外卖、商超、酒店等领域禁用一次性不可降解塑料制品，并推广可降解、可循环替代产品（如 PLA、植物纤维制品），违规者可能面临高额罚款，甚至停业整顿及信用污点。这项政策预计导致传统塑料原料承压，可降解材料需求激增。

2. 供应：截至 9 月 19 日当周，PE 生产企业总产量在 63.096 万吨，较上周期上涨 1.821 万吨；PE 装置开工率为 80.36%，较上周期上涨 2.32%；聚乙烯装置检修影响产量为 12.519 万吨，较上周期下降 2.104 万吨。本周装置检修损失量或有所减少，供应端存在逐步回升的预期。

3. 需求：截至 9 月 19 日当周，聚乙烯下游企业整体开工率为 42.92%，较上周期环比上涨 0.75%。其中，农膜开工率 26.75%，较上周期环比上涨 2.63%；包装膜企业开工率为 51.78%，较上周期环比上涨 0.48%。整体来看，农膜与包装膜领域仍处于需求旺季，对聚乙烯形成一定支撑。

4. 利润：9 月 19 日当周油制 L 生产利润为-299.71/吨，较上周期下降 92.71 元/吨，处于中性偏低位置；9 月 19 日当周煤制 L 生产利润为 893.43 元/吨，较上周期下降 37.14 元/吨，整体处于中性位置。市场延续“煤强油弱”特征，变化不大。

5. 库存：9 月 19 日当周，PE 生产企业库存为 49.03 万吨，较上周期累库 0.33 万吨。L 生产企业库存为 16.12 万吨，较上周期去库 0.14 万吨；PE 社会库存为 54.66 万吨，较上周期小幅去库 1.37 万吨。L 社会库存为 20.89 万吨，较上周期小幅去库 0.21 万吨。库存呈分化走势，后期需关注需求复苏的持续性和上游排产的调节情况。

6. 价差：1-5 价差率接近平水状态。

结论：供应端，开工率及产量小幅提升，检修影响减弱，预计供应继续回升；需求端，下游开工稳中有升，传统旺季仍带来一定支撑；库存端，呈现厂库累库、社库去库的分化态势，供应增速可能已略超实际消化能力。综合来看，上周 PE 市场呈现供需双增、驱动有限的震荡格局。短期来看无明显利好驱动，价格预计震荡偏弱运行。

一、供需分析：供应压力渐显，下游开工持续回升

总部地址：安徽省合肥市包河区花园大道 986 号安粮中心 23-24 层

客服热线：400-626-9988

网站地址：www.alqh.com



产量：截至9月19日当周，PE生产企业总产量在63.096万吨，较上周期上涨1.821万吨。其中，LLDPE产量为29.583万吨，较上周期上涨0.919万吨。

装置利用率：9月19日当周PE装置开工率为80.36%，较上周期上涨2.32%。

检修影响量：截至9月19日当周，聚乙烯装置检修影响产量为12.519万吨，较上周期下降2.104万吨；其中检修影响LLDPE产量为2.127万吨，较上周期下跌0.3万吨。

结论：上周检修不抵装置开工，产量小幅上涨。本周劲海化工、国能新疆等装置计划陆续重启，吉林石化、大庆石化等企业计划进入检修。在此背景下，预计装置检修损失量将较前期有所减少，供应端存在逐步回升的预期。

图1 PE生产企业产量

单位：万吨

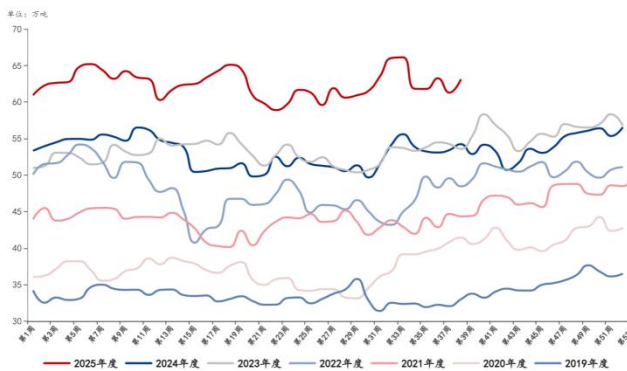


图2 LLDPE生产企业产量

单位：万吨

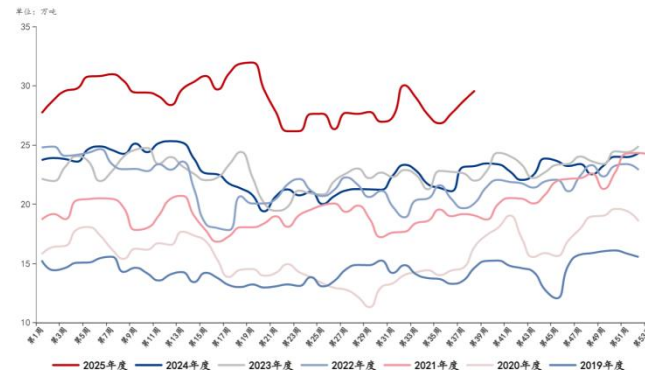


图3 PE装置开工率

单位：%

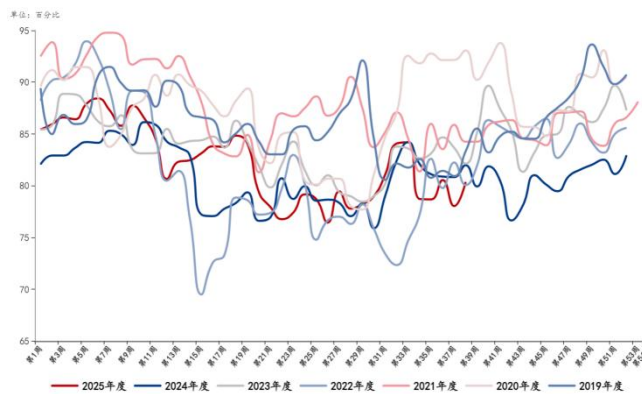
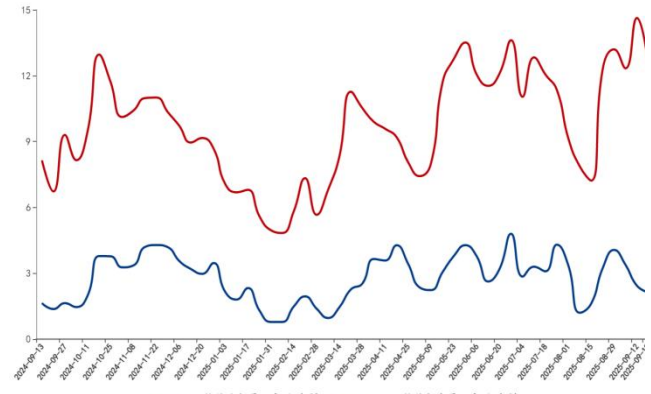


图4 PE检修减损量

单位：万吨



数据来源：mysteel，同花顺 ifind，安粮期货大数据平台

下游开工率：截至9月19日当周，聚乙烯下游企业整体开工率为42.92%，较上周期环比上涨0.75%。其中，农膜开工率26.75%，较上周期环比上涨2.63%；包装膜企业开工率为51.78%，较上周期环比上涨0.48%。

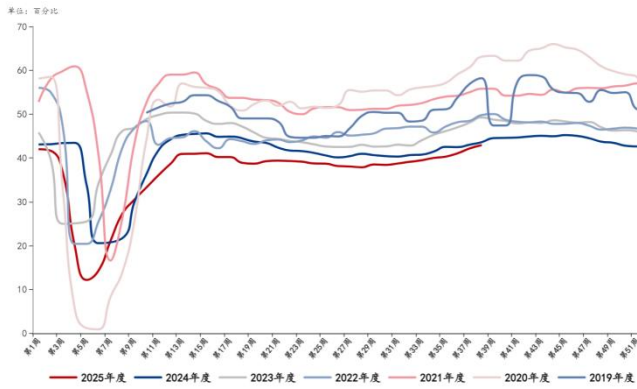
结论：上周，聚乙烯下游各行业开工率整体延续小幅回暖态势，但总体水平仍低于往年同期。虽然季节性需求带动开工回升，但下游企业原料库存普遍维持低位。分行业看，包装膜订单稳中有增，而农膜订单天数虽环比提升，却不及传统旺季表现。整体来看，农膜与包装膜领域仍处于需求旺季，对聚乙烯形成一定支撑。

图5 PE下游企业开工率

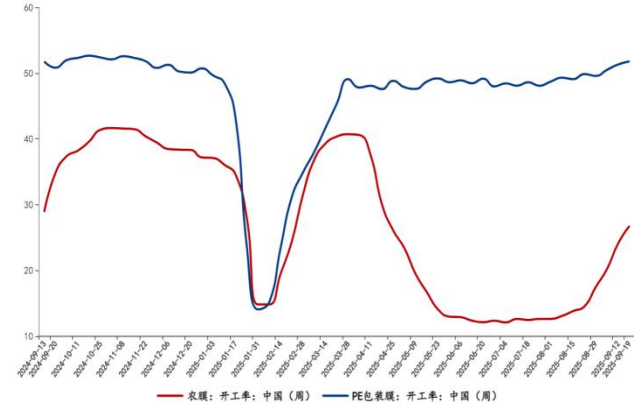
图6 农膜、包装膜企业开工率



单位：%



单位：%



数据来源：mysteel，同花顺 ifind，安粮期货大数据平台

二、成本利润：油制成本支撑预计减弱，煤制成本支撑变化不大

成本：上周油价期初延续跌势，12日WTI收于62.69美元/桶，主因市场消化OPEC+增产及供应过剩忧虑。随后地缘政治紧张支撑油价震荡回升，15日WTI一度涨1%，最高至63.01美元/桶。期末受EIA数据及美联储降息影响，油价再度走弱。煤炭方面，上周动力煤价格表现分化，秦港价格周环比下降，大同产地价格周环比上涨。炼焦煤价格整体持稳，京唐港及临汾产地价格周环比均持平。9月19日当周油制L生产成本为7550元/吨，较上周期上涨92.71元/吨；9月19日当周煤制生产成本为6308元/吨，较上周期上涨32.86元/吨。

利润：9月19日当周油制L生产利润为-299.71元/吨，较上周期下降92.71元/吨，处于中性偏低位置；9月19日当周煤制L生产利润为893.43元/吨，较上周期下降37.14元/吨，整体处于中性位置。

结论：从成本端来看，预计油制路线支撑力度将有所减弱，而煤制成本支撑则维持相对稳定。

利润方面，本周进一步强化了“油弱煤强”格局。对于油制产能而言，持续的亏损可能迫使其降低生产负荷，从而对供应端形成一定支撑。而对于煤制产能，丰厚的利润空间为其提供了稳定的生产积极性，预计其开工率将保持高位。两者利润差的持续走阔，预示着未来不同工艺路线的生产策略和市场供应结构将继续分化。

图7 油制LLDPE生产成本及利润

单位：元/吨

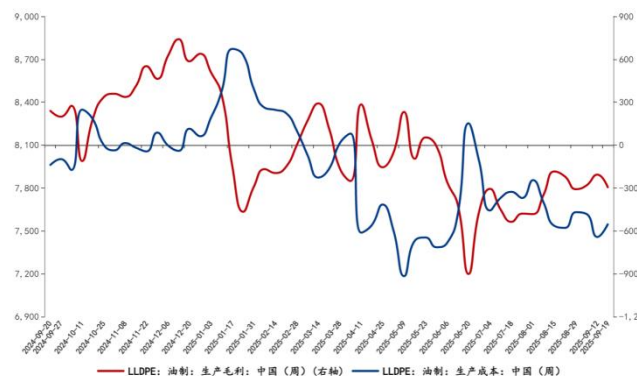
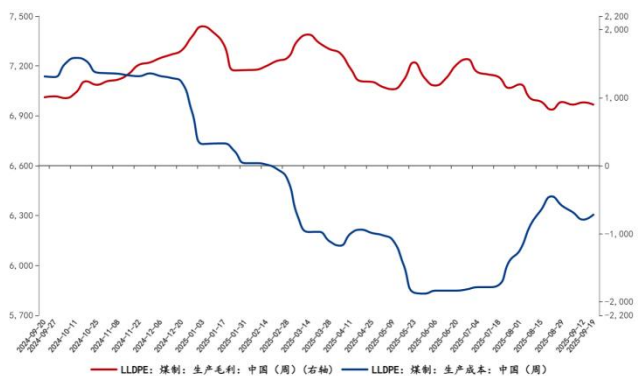


图8 煤制LLDPE生产成本及利润

单位：元/吨



数据来源：mysteel，同花顺 ifind，安粮期货大数据平台

三、库存分析：去库与累库并存，聚乙烯库存结构维持分化

总部地址：安徽省合肥市包河区花园大道986号安粮中心23-24层

客服热线：400-626-9988

网站地址：www.alqh.com

生产企业库存: 9月19日当周, PE 生产企业库存为 49.03 万吨, 较上周期累库 0.33 万吨。L 生产企业库存为 16.12 万吨, 较上周期去库 0.14 万吨。

社会库存: 9月19日当周, PE 社会库存为 54.66 万吨, 较上周期小幅去库 1.37 万吨。L 社会库存为 20.89 万吨, 较上周期小幅去库 0.21 万吨。

结论: 上周库存走势维持结构性分化。当前市场正处于供需再平衡阶段。生产企业库存变化反映部分品类供应压力仍存, 但社会库存的普遍去化表明下游需求存在韧性, 实际消化能力尚可。目前市场流动节奏有所加快, 中间环节库存转移效率提升。后期需关注需求复苏的持续性和上游排产的调节情况。

图9 PE 生产企业库存

单位: 万吨

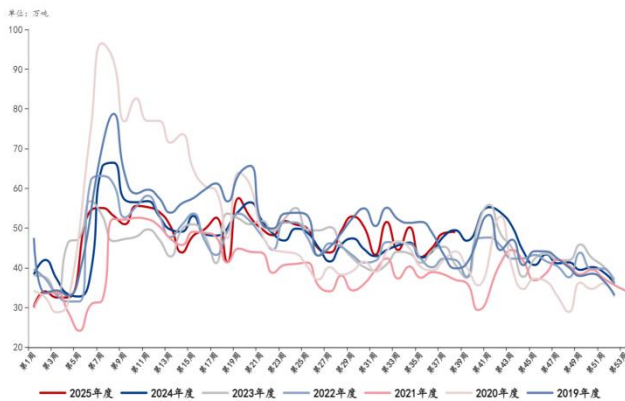


图11 LLDPE 生产企业库存

单位: 万吨

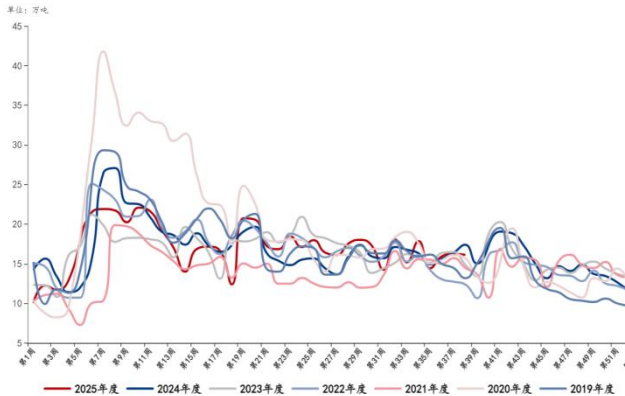


图10 PE 社会库存

单位: 万吨

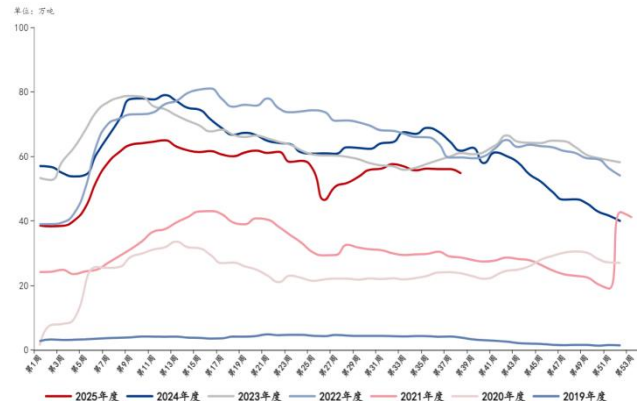
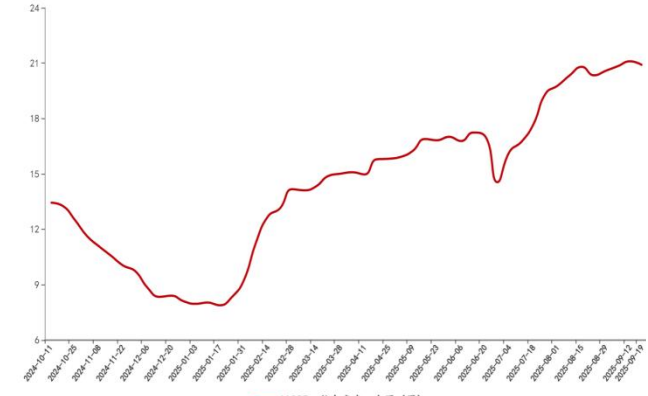


图12 LLDPE 社会库存

单位: 万吨



数据来源: mysteel, 同花顺 ifind, 安粮期货大数据平台

四、价差分析

期现价格: 9月19日当周期价上涨后回落, 上周五 L2601 收于 7169 元/吨。19日现货市场价格为 7326.9 元/吨, 环比上涨 4.52 元/吨。

基差分析: L2601 合约期现货基差周内走强。9月19日基差为 157.9 元/吨, 较上周期环比上涨 4.52 元/吨, 现货维持升水状态。

期限结构: 9月19日 1-5 价差为-54 元/吨, 价差率接近平水状态。

图13 LLDPE 1-5 价差

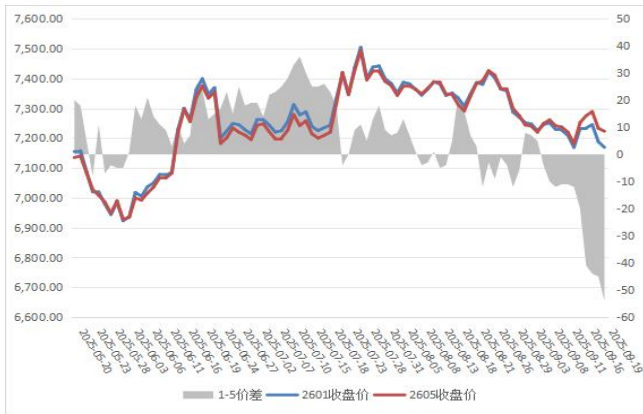
图14 LLDPE 基差

总部地址: 安徽省合肥市包河区花园大道 986 号安粮中心 23-24 层

客服热线: 400-626-9988

网站地址: www.alqh.com

单位：元/吨



单位：元/吨



数据来源：同花顺 ifind，安粮期货大数据平台

免责声明

本报告基于安粮期货股份有限公司（以下简称“本公司”）认为可靠的公开信息和资料，但本公司对这些信息的准确性和完整性均不作任何保证，可随时更改报告中的内容、意见和预测，且并不承诺任何有关变更的通知。本报告中的内容和意见仅供参考，并不构成对所述内容的投资建议，投资者应根据个人投资目标、财务状况和风险承受能力来判断是否使用报告所载之内容和信息，独立做出决策并自行承担风险。本公司不对任何人因使用本报告中的任何内容所引致的任何损失负任何责任。

