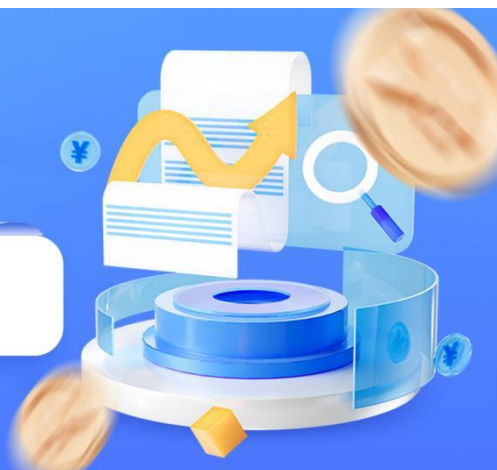


安粮观市

宏观、产业、技术面面俱到



2025/10/14

宏观

股指

宏观资讯：商务部表示，针对美方的单边措施，中方采取的反制措施是必要且合理的防御性行为，旨在维护中国企业的正当权益，并为相关产业争取更公平的国际竞争环境。商务部、海关总署宣布对相关稀土物项实施出口管制，新闻发言人表示，此举为审慎适度的调控手段，旨在促进资源可持续利用和产业高质量发展。海关总署披露，中国9月稀土出口4000.3吨，同比下降，显示出口管制政策初步显现效果。我国前三季度工业机器人出口同比增长54.9%，新能源等高技术产品出口保持强劲增长，我国制造业竞争力持续提升。

市场分析：市场风格进一步向中小盘倾斜，中证1000指数表现优于沪深300指数，资金偏好向成长性较强的个股转移。热门概念板块表现分化，自主可控相关板块如稀土永磁、光刻机、操作系统等明显走强，主因政策面推动资源安全与科技自立自强，资金持续流入带动行情。整体来看，市场资金在科技主线中呈现轮动迹象，但高位板块调整尚未结束，建议关注政策导向下的结构性机会。

参考观点：期指仍有向上动能，短期警惕高位波动风险。

黄金

宏观与地缘：美联储降息预期强化，美元指数跌至98.82，美国政府停摆持续加剧经济不确定性。中美贸易摩擦升级，俄乌冲突风险上升，中东局势脆弱，共同推升避险需求。

市场分析：截至2025年10月13日，亚盘交易期间，现货黄金创历史新高4078.09美元/盎司。黄金ETF持仓虽周内小幅下降，但长期配置需求稳固。金价突破4000美元后，短期技术面超买，贸易摩擦与全球政治动荡（如法国政局混乱）可能持续支撑黄金作为避险资产的地位。需警惕若通胀数据超预期反弹或美联储政策转向，可能引发波动。

操作建议：关注本周美联储主席鲍威尔讲话及周四公布的美国经济数据，避免追高。

白银

外盘价格：截至2025年10月13日亚盘交易期间，现货白银最高触及51.705美元/盎司，年初至今涨幅达74%。

市场分析：宏观与产业方面，美联储降息预期提振白银金融属性，现货市场出现**供应短缺与挤仓现象**（现货较期货溢价走阔，租赁利率高企）。关税风波方面，中美关税冲突升级，叠加稀土出口管制，加剧全球贸易碎片化，提振白银避险需求。资金面，白ET持仓周增43.75吨，但市场规模仅为黄金的1/9，波动性更高。

操作建议: 白银短期受投机资金推动, 但回调风险大于黄金。ETF 资金流入若放缓或库存延迟回升, 可能引发剧烈回调。建议投资者关注美联储政策动向, 并且白银流动性低, 需严格控制仓位, 避免单边重仓。

化工

PTA

现货信息: 华东现货价格为 4440 元/吨 (-10 元/吨), 基差-71 元/吨 (-1 元/吨)。

市场分析: 中美贸易冲突再次升级, 油价承压下行, 成本端支撑减弱; PTA 新增产能的投放使整体供应保持宽松格局, 库存为 4.22 (+0.47%); PTA 加工费为 211.71 元/吨 (+39.02), 毛利为-248.29 元/吨 (+39.02) 仍为产业较低水平。需求方面, 节前减产去库为主基调, 尽管正值传统消费旺季, 但终端纺织订单天数为 14.29 天 (-1.13 天)。江浙地区加弹、织机开工率为 64.06% (+0.94%) 平缓增长, 但仍处于近五年偏低水平, 旺季不旺特征显著。

参考观点: 供需端无新的驱动, 短期或跟随成本端震荡偏弱运行。

乙二醇

现货信息: 华东地区现货价格报 4160 元/吨 (-30 元/吨), 基差 49 元/吨 (-41 元/吨)。

市场分析: 中美贸易冲突激化引发市场恐慌情绪, 油价下挫预计带动乙二醇价格进一步走弱。多装置在四季度投产, 乙二醇整体产能利用率为 70% (+3.27%), 供应端压力显著增加; 库存方面, 华东主港库存为 44.31 万吨 (+4.28 万吨) 假期进口货补充显著。主要为沙特、加拿大等合约货源, 叠加国内新增产能逐步释放, 10 月起乙二醇进入累库周期, 供需宽松格局或持续至年底, 价格中枢下移风险较大; 需求方面, 下游补库需求已基本释放完毕, 需求回升不及预期。

参考观点: 短期或跟随成本端震荡偏空运行。

PVC

现货信息: 华东 5 型 PVC 现货主流价格为 4610 元/吨, 环比降低 30 元/吨; 乙烯法 PVC 主流价格为 4900 元/吨, 环比持平; 乙电价差为 290 元/吨, 环比增长 30 元/吨。

市场分析: 供应方面, 上周 PVC 生产企业产能利用率在 82.63% 环比增加 1.21%, 同比增加 3.60%; 其中电石法在 82.94% 环比增加 0.81%, 同比增加 3.70%, 乙烯法在 81.90% 环比增加 2.15%, 同比增加 3.46%。需求方面, 国内下游制品企业开工降低, 成交仍以刚需为主。截至 10 月 9 日 PVC 社会库存统计环比增加 5.58% 至 103.63 万吨, 同比增加 23.53%; 其中华东地区在 97.31 万吨, 环比增加 4.74%, 同比增加 22.73%; 华南地区在 6.32 万吨, 环比增加 20.52%, 同比增加 37.34%。10 月 13 日期价回落, PVC 基本面方面暂未有明显改善, 短期仍以震荡偏弱运行为主。

参考观点: 基本面未有明显改善, 短期仍以震荡偏弱运行为主。

PP

现货信息: PP 拉丝现货中, 华北地区主流价格为 6667 元/吨, 环比降低 56 元/吨; 华东主流价格为 6677 元/吨, 环比降低 22 元/吨; 华南主流价格为 6735 元/吨, 环比降低 19 元/吨。

市场分析: 供应方面, 上周聚丙烯平均产能利用率 77.75%, 环比上升 1.14%; 中石化平均产能利用率在 79.69%, 环比下降 0.17%。国内聚丙烯产量 79.62 万吨, 相较上周的 78.45 万吨增加 1.17 万吨, 涨幅 1.49%; 较去年同期的 69.5 万吨增加 10.12 万吨, 涨幅 14.56%。需求方面, 国内聚丙烯下游行业 (包括塑编、注塑、BOPP、PP 管材、PP 无纺布、CPP、PP 透

明、改性 PP 共 8 个下游行业) 平均开工上涨 0.05 个百分点至 51.76%。库存方面, 截至 2025 年 10 月 9 日, 中国聚丙烯生产企业库存量在 68.14 万吨, 较上期上涨 16.11 万吨, 环比上涨 30.96%。10 月 13 日期价回落, 基本面表现暂无明显驱动力, 短期仍以震荡偏弱运行为主。
参考观点: 基本面暂无改善, 短期仍以震荡偏弱运行为主。

塑料

现货信息: 华北现货主流价 7134 元/吨, 环比下降 22 元/吨; 华东现货主流价 7357 元/吨, 环比下降 13 元/吨; 华南现货市场主流价 7600 元/吨, 环比下降 20 元/吨。

市场分析: 供应端看, 上周中国聚乙烯装置开工率为 83.95%, 环比上涨 1.85%; 聚乙烯装置检修影响产量为 8.761 万吨, 环比下降 1.495 万吨, 供应压力加剧。需求端看, 上周聚乙烯下游企业整体开工率为 44.36%, 环比上涨 0.23%。库存端看, 截至 2025 年 10 月 10 日, 中国聚乙烯生产企业样本库存量: 48.86 万吨, 较上一周累库 10.59 万吨。10 月 13 日 L2601 收盘报 6983 元/吨, 跌幅达 2.38%。短期来看基本面较弱, 价格预计震荡偏弱运行。

参考观点: 预计塑料短期或维持震荡偏弱运行。

纯碱

现货信息: 沙河地区重碱主流价 1177 元/吨, 环比+17 元/吨; 各区域间略有分化, 其中华东重碱主流价 1250 元/吨, 华北重碱主流价 1300 元/吨, 华中重碱主流价 1250 元/吨, 均环比持平。

市场分析: 供应方面, 上周纯碱整体开工率 88.41%, 环比-0.76%, 纯碱产量 77.08 万吨, 环比-0.66 万吨, 8 号天津碱厂设备停车, 供应窄幅回落。库存方面, 上周厂家库存 165.98 万吨, 环比+5.99 万吨, 涨幅 3.74%。需求端跟进有所好转, 中下游适量补库。整体来看, 纯碱基本面驱动不足, 盘面延续宽幅震荡态势。后续关注宏观及政策预期、玻璃期价走势、成本扰动及环保等外界因素能否给市场带来新的支撑。

参考观点: 昨日盘面 01 窄幅波动, 短期建议以宽幅震荡思路对待。

玻璃

现货信息: 沙河地区 5mm 大板市场价 1211 元/吨, 环比-17 元/吨; 各区域间略有分化, 其中华东 5mm 大板市场价 1320 元/吨, 环比-20 元/吨; 华北 5mm 大板市场价 1230 元/吨, 环比持平; 华中 5mm 大板市场价 1220 元/吨, 环比持平。

市场分析: 供应方面, 上周浮法玻璃开工率 76.01%, 环比持平, 玻璃周度产量 112.89 万吨, 环比+0.12 万吨, 周内产量平稳运行。库存方面, 上周浮法玻璃厂家库存 6282.4 万重量箱, 环比+346.9 万重量箱, 涨幅 5.84%, 库存明显累积。需求跟进节后有所恢复。整体来看, 当前玻璃市场处于多空交织阶段, 利好因素来自于宏观及行业政策预期、“银十”旺季等支撑, 而利空因素则来自于库存累积、下游开工及订单同比弱、终端地产行业复苏程度有限等, 短期利空因素边际变化表现强于利多因素, 玻璃期价偏弱震荡运行为主。后续关注国内重要会议政策预期, 以及沙河煤改气进展、现货成交持续度、宏观情绪及商品市场整体走势。

参考观点: 昨日盘面 01 有所回落, 短期建议震荡偏弱思路对待。

甲醇

现货信息: 浙江现货价格报 2300 元/吨, 较前一交易日上涨 45 元/吨。新疆现货价格报 1720 元/吨, 与前一交易日相持平。安徽现货价格报 2280 元/吨, 较前一交易日上涨 20 元/吨。

市场分析: 甲醇期货主力合约 MA601 收盘价报 2342 元/吨, 较前一交易日上涨 1.52%。库存方面, 港口库存总量 154.32 万吨, 库存量增加 5.1 万吨。供应方面, 国内甲醇行业开工率

回升至 89.59%，较上期增加 7.06%。需求端 MT0 装置开工率回升至 93.19%，MTBE 开工率 64.12%，传统下游需求（甲醛、二甲醚）疲软，港口库存显著增加，高库存及供应增量是甲醇期价核心压制因素。

参考观点：期价区间震荡运行，关注港口库存去化情况及下游开工率变化。

农产品

玉米

现货信息：东北三省及内蒙重点深加工企业新玉米主流收购均价 2009 元/吨；华北黄淮重点企业新玉米主流收购均价 2253 元/吨；锦州港（15%水/容重 680-720）收购价 2110-2120 元/吨；鲮鱼圈（容重 680-730/15%水）收购价 2090-2120 元/吨。

市场分析：外盘方面，9 月 USDA 供需报告显示，美玉米种植面积与产量均超预期，整体供需格局趋于宽松，对期价构成利空，但从实际走势来看，报告对价格的压制作用有限，10 月供需报告由于美政府停摆暂未发布。国内方面，近期华北东北产地玉米上市量逐步增加，新季玉米丰产预期明确，市场供应压力逐步释放，期价下探底部成本支撑。需求端来看，下游用粮企业库存相对充足，养殖利润处于低位，加之小麦等替代品挤压玉米饲用需求，饲料企业补库意愿不强，整体市场购销氛围清淡。

参考观点：玉米期价下行趋势未变，短期下方 2100 元/吨存在强支撑，前期空单注意止盈。

花生

现货价格：新花生价格稳定，市场购销表现一般。河北 99-1 通米 4.10 元/斤，稳定，白沙通米 4.20 元/斤，稳定；山东维花通米 3.95-4.30 元/斤，稳定，花豫通米 3.95-4.00 元/斤，稳定，白沙通米 3.90 元/斤，稳定，海花通米 4.10 元/斤，稳定；河南花豫通米 4.00 元/斤，稳定，白沙通米 4.20-4.25 元/斤，稳定，鲁花通米 4.05-4.10 元/斤，稳定；

市场分析：近期受持续阴雨天气影响，新花生出现普遍内霉问题，导致市场优质货源偏少，整体成交较为清淡，供应压力暂未集中显现。尽管市场普遍预期今年花生产量将有所增加，但受质量因素制约，看多信心不足，需重点关注新上市花生的水分、黄曲霉素含量及出油率等关键指标。随着收获区域进一步扩大，后期供应预计仍将保持宽松。需求方面，下游贸易商采购心态谨慎，多以消化现有库存为主；不过，在花生价格持续回落的背景下，油厂利润有所修复，后续需关注供需双方的博弈情况。

参考观点：花生期货维持低位弱势震荡，短期暂无趋势性行情。

棉花

现货信息：中国棉花现货价格指数（CC3128B）报 14789 元/吨，新疆棉花到厂价为 14642 元/吨。

市场分析：外盘方面，9 月美国农业部（USDA）报告显示，新季美棉在消费及期末库存等关键数据上未见明显调整，报告整体对行情趋势指引有限，10 月供需报告由于美政府停摆暂未发布。国内方面，新年度棉花产量预期增加，若天气状况保持稳定，全年供应预计趋于宽松，价格重心或延续低位运行。随着新棉收获期临近，市场对丰产的预期逐步增强，对盘面构成一定压制。目前新疆手摘棉已陆续上市，北疆少量机采棉也开始采收，后续需密切关注新棉上市节奏与质量情况。需求端来看，传统“金九银十”消费旺季表现平淡，纺织服装终端订单改善有限，企业多按需采购，整体消费复苏节奏仍显缓慢。在此背景下，国内棉花市场可能逐步进入季节性累库阶段。

参考观点：短期棉价预计维持偏弱震荡趋势，关注前期低点 13000 元/附近支撑。

豆粕

现货信息：豆粕现货涨跌不一。张家港 2900 元/吨、天津：3020 元/吨、日照：2940 元/吨、东莞：2920 元/吨。

市场分析：（1）国际方面：美国生物柴油压榨需求和中美贸易谈判为美豆价格走势主导因素。关注美豆收割情况、南美大豆播种进程以及月末中美领导人会晤。

（2）国内供需：大豆到港充足支撑国内供应，油厂开机率和压榨高位，供应压力压制上方空间。下游采购主要以刚需采购为主，多持观望态度。豆粕库存持续累库，库存压力短期仍存。

参考观点：豆粕上方压力较大，目前仍震荡偏弱运行。

豆油

现货信息：豆油现货集体下调。江苏：8450 元/吨、广州：8570 元/吨、福建：8570 元/吨。

市场分析：（1）国际方面：中美贸易关系和生物燃油政策为美豆价格走势主导因素。关注美豆收割情况、南美大豆播种进度以及月末中美领导人会晤。

（2）国内供需：油厂开工率和压榨量恢复高位，豆油供给压力偏大。但四季度存在买船进度缓慢，供给偏紧，豆油需求旺盛的预期。豆油终端需求一般，库存高位。当前基本面缺乏明确驱动，关注政策面变化。

参考观点：豆油关注下方 8200 附近支撑。

生猪

现货市场：主要产销区外三元生猪平均价格 11.35 元/公斤，下跌 0.27 元/公斤。河南生猪价格在 11.00-11.50 元/公斤，稳中下跌 0.10 元/公斤。

市场分析：供应压力阶段性兑现，消费增幅仍不明显，对猪源的承接能力略显不足。适重标猪产能处于集中释放阶段，供应能力显著提升，养殖端出栏积极性高涨，集团猪企认卖出栏情绪偏浓，部分猪企有明显降价走量操作。需求端方面，市场购销支撑力度偏弱，终端市场采购积极性不高，屠企开工率与屠宰量同步下滑，多采取随用随采策略，对市场形成压力。综合来看，传统需求旺季虽已临近，但市场反应尚未达到预期水平，供需失衡局面仍在延续，生猪继续承压。

参考观点：短期内仍将保持震荡偏弱的格局，需持续关注养殖端出栏情况。

鸡蛋

现货市场：全国主产区鸡蛋稳中下跌，全国平均价格 2.87 元/斤，下跌 0.10 元/斤。河南鸡蛋均价 2.80 - 2.90 元/斤，稳中下跌 0.05 元/斤。

市场分析：当前供给端压力显著，天气逐渐转凉后，在产蛋鸡的产蛋数量逐渐恢复，市场对鸡蛋的需求数量有所下降，但是供应量逐渐增多，鸡蛋价格开始了回调的走势。节日备货结束，鸡蛋现货价格将逐渐进入季节性回落阶段，终端拿货意愿降低，市场走货放缓。养殖行业持续亏损，养户对后市行情持悲观预期，老母鸡出栏量继续增加。综合来看，蛋价在供需基本面疲弱的格局下仍有继续下跌的可能。市场继续关注养殖端淘鸡节奏，若淘鸡加速，产能去化预期加深，将抑制中长线鸡蛋的跌幅，或者导致远期鸡蛋止跌、小幅反弹。

参考观点：预期短期鸡蛋价格低位运行，建议关注养殖户淘汰意愿的变化。

金属

沪铜

现货信息：上海 1#电解铜价格 80780-81100，涨 185，升 20-升 140，进口铜矿指数-41.3，

跌 0.45

市场分析：美通胀数据低于预期，叠加就业大幅调降，继续给下周的 9 月利率会议造势，印证了笔者过往坚定不移的研判，区别在于降息幅度或预期的问题，这是一个较长时间的演绎逻辑问题，背后体现处全球磕磕绊绊的脱钩和割裂背景，市场正进入一个 9 月前后之非常重大的拐点窗口期；另一方面，国内政策暖风持续给予市场较强预期，有利整体市场情绪预期回暖，尤其是实质上已开启较弱的信用周期，站在产业角度看，原料冲击扰动依旧较为严重（但有见底迹象），矿产问题还未有彻底解决，伴随国内较低的库存，铜处在阶段共振状态，现实和预期、以及内盘和外盘的博弈加码，使得行情研究分析愈加复杂化，望投资者能把握好趋势行情和阶段性行情的差异。

参考观点：铜价处在大收敛三角上沿 8 万附近临界点，激进者建议密切留意方向选择以考虑跟进，若向上波动稳健者回避之

沪铝

现货信息：上海现货铝报价 20800 元/吨，跌 50，贴 180。

市场分析：宏观方面，特朗普言论引发全球贸易紧张，市场情绪恐慌，但幅度有限。供应端，国内电解铝运行产能接近产业天花板，上周产量 85.29 万吨，同比+2.64%，增量有限整体供应平稳。需求端，传统淡季效应显著叠加高铝价压制，下游铝加工企业开工率和订单继续下滑。8 月型材企业开工率环比下滑近 3 个百分点，同比下降 15.38%，建筑订单疲软；新能源汽车产量同比+12.95%，电网投资、新能源汽车用铝需求稳健。库存端，国内电解铝库存 58.7 万吨，较上周减少 3.85 万吨。短期看，沪铝上方受需求拖累，下方靠宏观刺激和低库存支撑，或将延续震荡趋势，重点关注 20800-21200 区间上沿以及库存累积幅度，若电解铝库存加速累积，铝价或将承压运行，关注传统旺季需求表现。

参考观点：区间震荡运行，关注全球政策变化风险。

氧化铝

现货信息：氧化铝全国平均价 2986 元/吨，跌 6，升 166。

市场分析：供应端，上周我国铝土矿主要进口国家港口发运量同比下滑 16.52%，铝土矿价格坚挺，国内氧化铝企业投复产进度加快，周度产量同比增长 10.86%，供应过剩预期持续增强，氧化铝上方压力仍存。需求端，电解铝高开工率支撑刚性需求，但采购节奏放缓，下游客户以刚需采购为主，现货报价坚挺但成交不多。进出口无套利空间，外贸难以缓解供应压力。库存方面，供给过剩压力逐渐兑现，库存继续增加，上周氧化铝总库存 453.7 万吨，环比增加 3.2 万吨，同比增长 14.2%。综合看，氧化铝供应过剩预期增强，压制上行空间，成本给予一定支撑。

参考观点：延续下跌行情，2800 元/吨附近存在支撑。

铸造铝合金

现货信息：铝合金现货平均价格为 21000 元/吨，跌 100。

市场分析：成本端，废铝 8 月出货量同比下滑 6.46%，现货偏紧，铝合金行业利润较差，给予铸造铝合金价格底部支撑。供给端，铸造铝合金行业产能持续扩张，8 月产量 65.17 万吨，同比+8.69%，再生铝合金锭开工率 39.19%，同比-9.07%，面临供应过剩压力。需求端，新能源汽车行业总体表现良好，产销较去年同期实现平稳增长，但到下半年即将进入淡季，压铸企业按需采购且压价明显。库存端，上周铝合金社会及厂内库存量为 13.15 万吨，同比+55.44%，处于相对高位，在当前供给宽松的情况下，再生铝合金目前的去库趋势或将难以形成。短期来看，铸造铝合金跟随铝价震荡运行，关注 20200 元/吨附近支撑，追踪成本与

需求边际变化。

参考观点：维持震荡，建议观望或区间操作。

碳酸锂

现货信息：电池级碳酸锂（99.5%）市场价报 73250 元/吨，工业级碳酸锂（99.2%）市场价报 71750 元/吨，电碳与工碳价差为 1500 元/吨，较上一交易日保持不变。

市场分析：成本端锂矿价格趋于稳定，成本支撑仍存；供给端周开工率稳定高位运行，智利进口量弥补国产产量缺口，整体供给量维持稳定。需求韧性显现，终端新能源汽车渗透率持续上升，相关政策重启，正极材料排产维持大幅增长，动力电池需求亦保持稳健增长。目前处于震荡筑底阶段，单边机会较少。

参考观点：警惕多晶硅情绪外溢，或存超跌风险。

工业硅

现货信息：新疆通氧 553#市场报价 8800 元/吨；通氧 421#市场报价 9100 元/吨，较上一交易日保持不变。

市场分析：近期工业硅市场呈现供需双弱格局，但区域间分化明显。供应端，新疆大厂复产预期增强，预计月末产量将逐步释放；而西南地区虽开工暂稳，但丰水期接近尾声，部分工厂计划于 10 月底开始减产，新疆复产与西南潜在减产形成对冲，全国供应量预计小幅回升。需求端则呈现结构性分化：多晶硅环节短期排产维持高位，对工业硅采购形成支撑，但中长期受光伏“反内卷”政策及高库存压制，复产持续性存疑；有机硅需求边际转弱，企业维持刚需采购；铝合金消费虽持稳，但高库存抑制采购动能。综合来看，当前基本面整体承压，市场短期或延续震荡格局。

参考观点：跟随情绪波动区间震荡看待，建议暂时观望

多晶硅

现货信息：N 型致密料中间价 5.0 万元/吨，N 型复投料中间价 5.1 万元/吨，P 型复投料 3.45 万元/吨，颗粒硅 3.2 万元/吨，菜花料 3.05 万元/吨，皆较上一个交易日保持不变。

市场分析：多晶硅基本面维持宽松格局。供应端产能过剩压力未减，库存高企。尽管“反内卷”政策形成底部支撑，但减产执行不及预期，加之新增产能释放，库存去化缓慢。下游硅片企业采购分化，部分囤库避险，多数维持刚需。终端海外需求传导或于四季度逐步退坡，进一步压制现货价格上行空间。短期看，政策扰动与基本面分歧主导市场，组件价格承压及多晶硅高库存制约反弹，政策托底预期或抑制下行深度，盘面可能呈现偏弱震荡。

参考观点：操作难度较大，建议暂时观望

黑色

不锈钢

现货信息：冷轧不锈板卷：304/2B:2*1240*C:市场价：无锡：宏旺（日）13000 元/吨，较上一交易日下降 50 元/吨。

市场分析：全天盘面围绕日均线震荡偏弱运行；基本面而言：印尼镍铁产能加快释放，产量回升明显。现货价格走势平稳，成本支撑坚挺，供应端国内钢厂利润修复下，供应小幅增长，淡季需求仍不佳，反内卷支撑库存持续去化，盘面逻辑由预期转向现实。

参考观点：短期震荡偏弱，当前观望为主。

螺纹钢

现货信息：螺纹钢：HRB400E:Φ20：汇总价格：上海(日)：3220元/吨，较上一交易日下降10元/吨。

市场分析：“反内卷”政策逻辑驱动完全兑现盘面，盘面呈现高基差回归下震荡运行；基本面而言：宏观预期推动资金回流，市场流动性放宽，产业链内原料震荡运行，成本支撑弱化，淡季需求走弱，钢厂社会库存双双累库，库存压力风险加大，在经历政策刺激下快速上涨后，钢价回归到现实基本面逻辑。

参考观点：宏观冲击下，钢材震荡走弱。

热卷

现货信息：热轧板卷：4.75mm：汇总价格：上海(日)：3320元/吨，较上一交易日下降20元/吨。

市场分析：“反内卷”政策逻辑驱动完全兑现盘面，盘面呈现高基差回归下震荡运行；基本面而言：宏观预期推动资金回流基建，产业链内原料进入大幅反弹后整理期，成本支撑走弱，淡季需求走弱，库存持续累积，估值中性，短期或将转为偏弱震荡。

参考观点：宏观冲击下，钢材震荡走弱。

铁矿石

现货信息：铁矿普氏指数104.1，青岛PB(61.5)粉789，澳洲粉矿62%Fe791。

市场分析：供应端，全球发运量同比增加1164万吨（非主流矿贡献91%），国内钢厂进口矿库存环比下降10%（9046.19万吨），但港口库存超季节性累库压制价格。需求端，铁水产量维持高位（240万吨/日），但钢材库存累积、钢厂盈利率承压（螺纹钢利润回落至前低），终端需求疲软制约矿价上行空间。库存方面，港口库存连续两周累库，10月10日达14641.08万吨，环比增90.4万吨（+0.62%），库存水平较历史均值（1.40万吨）高4.86%。政策端，中国暂停采购必和必拓海运铁矿石（仅允许人民币计价），西芒杜项目事故或延缓供应增量，但市场认为策略性调整。

参考观点：铁矿主力合约短期或呈震荡运行，建议交易者关注供需结构变化及政策进展，防范价格波动风险。

焦煤焦炭

现货信息：蒙5#主焦煤现货报1285元/吨。天津港准一级冶金焦平仓承兑价1520元/吨，一级焦1620元/吨。

市场分析：焦煤：供应端，国庆期间蒙煤通关口岸闭关7天，节后恢复但进口量仍维持高位，国内煤矿产量环比微增0.2万吨至77.4万吨，但同比仍偏低2.3万吨。需求端，下游焦化厂和钢厂焦炭日均产量112.5万吨，环比下降0.12万吨，叠加钢厂利润收缩，焦煤采购需求偏弱。库存方面，独立焦化厂焦煤库存回升38.64万吨至1037.71万吨，产业链总库存增至2312.6万吨，库存压力显现。焦炭：供应端，焦炭首轮提涨落地后，焦企利润修复，开工率维持75%左右，但厂内库存低位运行。需求端，铁水日均产量241.54万吨，环比微降0.27万吨，但需求韧性仍存。成本端，焦煤价格下跌导致焦炭成本支撑减弱，叠加钢厂利润收缩，焦炭提涨动力不足。

参考观点：近期焦煤焦炭主力合约或呈震荡偏弱走势，建议关注钢厂实际采购力度、煤矿产能释放及政策执行情况，警惕价格波动风险。

编辑：杨明明 F03136091

审核：潘兆敏 F3064781/Z0022343

复核：赵肖肖 F0303938/Z0022015

投资咨询业务资格：皖证监函（2017）203号

免责声明

本报告基于安粮期货股份有限公司（以下简称“本公司”）认为可靠的公开信息和资料，但本公司对这些信息的准确性和完整性均不作任何保证，可随时更改报告中的内容、意见和预测，且并不承诺任何有关变更的通知。本报告中的内容和意见仅供参考，并不构成对所述内容的投资建议，投资者应根据个人投资目标、财务状况和风险承受能力来判断是否使用报告所载之内容和信息，独立做出决策并自行承担风险。本公司不对任何人因使用本报告中的任何内容所引致的任何损失负任何责任。



公司地址：安徽省合肥市包河区花园大道986号安粮中心23-24层

联系方式
电话：62870127