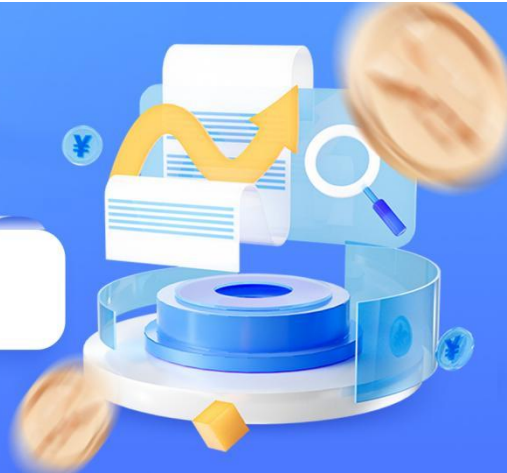


安粮观市

宏观、产业、技术面面俱到



2025/10/24

宏观

股指

宏观资讯：二十届四中全会公报发布。全会提出了“十五五”时期经济社会发展的主要目标：高质量发展取得显著成效，科技自立自强水平大幅提高，进一步全面深化改革取得新突破，社会文明程度明显提升，人民生活品质不断提高，美丽中国建设取得新的重大进展，国家安全屏障更加巩固。在此基础上再奋斗五年，到二〇三五年实现我国经济实力、科技实力、国防实力、综合国力和国际影响力大幅跃升，人均国内生产总值达到中等发达国家水平，人民生活更加幸福美好，基本实现社会主义现代化。国家能源局发布数据显示，9月份全社会用电量同比增长4.5%，其中第二产业用电量增长稳定，第一产业用电增速显著高于整体，反映经济内生动能温和修复，工业复苏基础持续巩固，为电力、能源、设备等板块提供基本支撑。

市场分析：市场呈现结构性分化特征，尾盘在量子科技、煤炭、大金融等板块带动下强势翻红，量能维持在万亿以上水平，市场交投活跃。市场尾盘上涨主要由主线题材与游资推动，大票与小票表现分化加剧，中小市值股票明显占优，风格切换特征清晰。

参考观点：短期或延续高位宽幅波动，等待市场信号。

黄金

宏观与地缘：本周黄金经历暴跌行情，主要受三大因素驱动：地缘政治紧张局势现缓和迹象，削弱黄金避险吸引力；技术性超买引发获利了结，金价自8月下旬以来最高涨幅突破30%，阶段性涨速达历史极值；市场情绪转变触发止损单，形成“闪崩”。

市场分析：10月22日，伦敦现货黄金较10月20日创下的4381美元/盎司历史高点暴跌约370美元，逼近4000美元/盎司关口。10月21日单日一度重挫6.3%，创2013年以来最大单日跌幅。国内沪金主力合约跟跌，10月22日大跌3.92%。尽管短期回调猛烈，短期内头部显现，但支撑黄金的长期逻辑未变：全球央行购金趋势持续，去美元化进程以及宏观经济不确定性依然存在。

操作建议：高位震荡波动加大。短期关注4000美元关键技术支撑位，若站稳4100美元后有望上探4200美元。投资者应明确黄金主要作为资产配置中的保值工具，避免短线投机。

白银

外盘价格：伦敦白银现货在10月21日跌破50美元/盎司，日内最大跌幅达8.72%。截至10月22日18时，震荡下行至48.43美元/盎司。今年以来白银累计涨幅仍超88%，表现强于

黄金。

市场分析：白银此轮下跌除跟随黄金调整外，另有独特因素：伦敦实物供应紧张局面缓解，过去一周超 1000 吨白银从美国和中国运抵伦敦，现货溢价和短期借款利率下降；印度排灯节结束，节日激发的白银抢购热潮退去；投机属性凸显，白银高弹性与持仓集中特点受大资金驱动而波动加剧，其波动率高于黄金。虽然伦敦供应短缺压力减轻，但印度溢价仍处历史高位，上海期货交易所白银库存创 11 年来最大单周流出量。

操作建议：短期重点关注 47 美元附近支撑区域，若企稳后可考虑重新测试 50 美元左右，注意严控仓位。建议关注美国 9 月 CPI 报告与美联储利率决定，这些数据可能为白银走势提供新方向。

化工

PTA

现货信息：华东现货价格为 4430 元/吨（+60 元/吨），基差-84 元/吨（+4 元/吨）。

市场分析：市场宏观局势不明，原油波动加剧；PTA 新增产能的投放使整体供应保持宽松格局，库存可用天数为 4.08（-0.14 天）；PTA 加工费为 179 元/吨（+13.55 元/吨），毛利为 -280.992 元/吨（+13.558 元/吨）仍为产业较低水平。需求方面，聚酯终端开工率稳定在 87.78%（近两周无变化），尽管正值传统消费旺季，但终端纺织订单天数为 14.79 天（+0.5 天）。江浙地区加弹、织机开工率保持为 64.06%，仍处于近五年偏低水平，旺季不旺特征显著。

参考观点：短期或跟随成本端震荡运行。

乙二醇

现货信息：华东地区现货价格报 4186 元/吨（+64 元/吨），基差 91 元/吨（+20 元/吨）。

市场分析：中美贸易冲突、俄乌地缘等宏观悬而未定，成本端波动加剧。多装置在四季度投产，乙二醇整体产能利用率为 69%（-0.41%），供应端压力显著增加；库存方面，华东主港库存为 49.3 万吨（+4.99 万吨），叠加国内新增产能逐步释放，10 月起乙二醇进入累库周期，供需宽松格局或持续至年底，价格中枢下移风险较大；需求方面，下游需求困境与 PTA 类似，短期开工偏高、新投产压力仍在，需求回升不及预期。

参考观点：短期或跟随成本端震荡运行。

PVC

现货信息：华东 5 型 PVC 现货主流价格为 4610 元/吨，环比增长 10 元/吨；乙烯法 PVC 主流价格为 4850 元/吨，环比持平；乙电价差为 240 元/吨，环比降低 10 元/吨。

市场分析：供应方面，上周 PVC 生产企业产能利用率在 76.69% 环比减少 5.94%，同比减少 1.31%；其中电石法在 74.71% 环比减少 8.23%，同比减少 1.94%，乙烯法在 81.26% 环比减少 0.64%，同比减少 0.40%。需求方面，国内下游制品企业开工较低，成交仍以刚需为主。库存方面，截至 10 月 16 日 PVC 社会库存统计环比减少 0.24% 至 103.38 万吨，同比增加 33.52%；其中华东地区在 97.51 万吨，环比增加 0.20%，同比增加 23.97%；华南地区在 5.88 万吨，环比减少 7%，同比增加 33.52%。10 月 23 日期价回升，PVC 基本面方面暂未有明显改善，短期仍以低位震荡运行为主。

参考观点：基本面未有明显改善，短期仍以低位震荡运行为主。

PP

现货信息：PP 拉丝现货中，华北地区主流价格为 6529 元/吨，环比降低 12 元/吨；华东主

流价格为 6554 元/吨，环比增长 8 元/吨；华南主流价格为 6658 元/吨，环比降低 2 元/吨。
市场分析：供应方面，上周聚丙烯平均产能利用率 78.22%，环比上升 0.47%；中石化产能利用率 81.01%，环比上升 1.32%。国内聚丙烯产量 80.10 万吨，相较上周的 79.62 万吨增加 0.48 万吨，涨幅 0.60%；相较去年同期的 69.22 万吨增加 10.88 万吨，涨幅 15.72%。需求方面，国内聚丙烯下游行业（包括塑编、注塑、BOPP、PP 管材、PP 无纺布、CPP、PP 透明、改性 PP 共 8 个下游行业）平均开工上涨 0.09 个百分点至 51.85%。库存方面，截至 2025 年 10 月 15 日，中国聚丙烯生产企业库存量在 67.87 万吨，较上期下降 0.27 万吨，环比下降 0.40%。10 月 23 日期价回升，基本面表现暂无明显驱动力，短期仍以低位震荡运行为主。
参考观点：基本面暂无改善，短期仍以低位震荡运行为主。

塑料

现货信息：华北现货主流价 7101 元/吨，环比上涨 31 元/吨；华东现货主流价 7255 元/吨，环比上涨 4 元/吨；华南现货市场主流价 7521 元/吨，环比下跌 3 元/吨。
市场分析：供应端看，上周中国聚乙烯装置开工率为 81.76%，环比下降 2.19%；聚乙烯装置检修影响产量为 10.679 万吨，环比上涨 1.918 万吨。需求端看，上周聚乙烯下游企业整体开工率为 44.92%，环比上涨 0.56%。库存端看，截至 2025 年 10 月 17 日，中国聚乙烯生产企业样本库存量：52.95 万吨，较上一周累库 4.09 万吨。10 月 23 日 L2601 收盘报 6999 元/吨，连续四日收涨。短期来看无明显利好驱动，预计震荡偏弱运行。
参考观点：预计塑料短期或维持震荡偏弱运行。

纯碱

现货信息：沙河地区重碱主流价 1173 元/吨，环比持平；各区域间略有分化，其中华东重碱主流价 1250 元/吨，华北重碱主流价 1300 元/吨，华中重碱主流价 1250 元/吨，均环比持平。
市场分析：供应方面，周内纯碱整体开工率 84.94%，环比+0.01%，纯碱产量 74.06 万吨，环比+0.01 万吨，周内供应平稳运行。库存方面，周内厂家库存 170.21 万吨，环比+0.16 万吨，涨幅 0.09%；据了解，社会库存窄幅下降，总量 68+万吨，下降 1+万吨。需求端跟进有所好转，中下游适量补库。整体来看，纯碱基本面驱动不足，盘面暂无趋势性上涨动能。关注本周重要会议导向、外部宏观及政策等因素能否给市场带来支撑。
参考观点：昨日盘面 01 继续小幅反弹，短期建议以宽幅震荡思路对待。

玻璃

现货信息：沙河地区 5mm 大板市场价 1126 元/吨，环比持平；各区域间略有分化，其中华东 5mm 大板市场价 1270 元/吨，环比-10 元/吨；华北 5mm 大板市场价 1140 元/吨，环比持平；华中 5mm 大板市场价 1150 元/吨，环比持平。
市场分析：供应方面，周内浮法玻璃开工率 76.35%，环比持平，玻璃周度产量 112.89 万吨，环比持平，周内产量平稳运行。库存方面，周内浮法玻璃厂家库存 6661.3 万重量箱，环比+233.74 万重量箱，涨幅 3.64%，库存继续累积。需求端刚性跟进为主，下游企业多逢低采购。整体来看，当前玻璃市场驱动依旧不足，趋势性上涨动能不足，短期宽幅震荡思路对待。关注本周重要会议导向，以及沙河煤改气进展、宏观情绪及商品市场整体走势。
参考观点：昨日盘面 01 小幅反弹，短期建议宽幅震荡思路对待。

甲醇

现货信息：浙江现货价格报 2231 元/吨，较前一交易日下跌 29 元/吨。新疆现货价格报 1590 元/吨，与前一交易日相持平。安徽现货价格报 2255 元/吨，与前一交易日相持平。

市场分析：甲醇期货主力合约 MA601 收盘价报 2292 元/吨，较前一交易日上涨 1.35%。库存方面，港口库存总量 151.22 万吨，库存量增加 2.08 万吨，绝对量处于历史高位。供应方面，国内甲醇行业开工率 87.42%，供应压力持续。需求端 MTO 装置开工率 92.39%，MTBE 开工率上涨至 67.79%，传统下游需求（甲醛、二甲醚）疲软。原料煤炭价格走高对甲醇形成成本支撑，但同时也挤压了烯烃装置的利润空间，伊朗制裁船只停靠问题影响港口卸货进度，部分缓解累库压力，但伊朗高发运状态与冬季限气预期尚未证实，市场观望情绪浓厚。

参考观点：期价区间震荡运行，关注卸货进度、冬季限气政策启动时间及下游需求复苏信号。

农产品

玉米

现货信息：东北三省及内蒙重点深加工企业新玉米主流收购均价 2016 元/吨；华北黄淮重点企业新玉米主流收购均价 2237 元/吨；锦州港（15%水/容重 680-720）收购价 2090-2115 元/吨；鲅鱼圈（容重 680-730/15%水）收购价 2090-2120 元/吨。

市场分析：外盘方面，美玉米收割持续推进，期价震荡，10 月供需报告由于美政府停摆暂未发布。国内方面，近期华北东北产地玉米上市量逐步增加，收获近八成，新季玉米丰产预期明确，市场供应压力逐步释放，且市场传闻 17 年小麦库存将投放拍卖，影响市场情绪。需求端来看，下游用粮企业库存相对充足，养殖行业利润持续倒挂，加之小麦等替代品挤压玉米饲用需求，饲料企业补库意愿不强，整体市场购销氛围清淡。

参考观点：玉米阶段性反弹，建议以区间操作为主。

花生

现货价格：花生价格稳中窄幅波动，市场购销清淡。河北 99-1 通米 4.10 元/斤，下跌 0.05 元/斤，白沙通米 4.20-4.30 元/斤，稳定；山东维花通米 3.95-4.30 元/斤，稳定，花豫通米 3.90-4.00 元/斤，稳定，白沙通米 4.00 元/斤，上涨 0.10 元/斤，海花通米 4.00 元/斤，稳定；河南花豫通米 3.95-4.00 元/斤，稳中上涨 0.05 元/斤，白沙通米 4.20 元/斤，稳定，鲁花通米 3.70-4.05 元/斤，稳定；

市场分析：受持续阴雨天气影响，新花生整体品质欠佳，整体成交较为清淡，供应压力暂未集中显现。尽管市场普遍预期今年花生产量将有所增加，但受质量因素制约，看多信心不足，需重点关注新上市花生的水分、黄曲霉素含量及出油率等关键指标。随着收获区域进一步扩大，后期供应预计仍将保持宽松。需求方面，下游贸易商采购心态谨慎，多以消化现有库存为主；供需偏弱背景下，期价偏弱震荡。

参考观点：花生期货维持低位弱势震荡，短期暂无趋势性行情。

棉花

现货信息：中国棉花现货价格指数（CC3128B）报 14784 元/吨，新疆棉花到厂价为 14652 元/吨。

市场分析：外盘方面，中美贸易持续升级，美棉需求预计维持偏弱水平，10 月供需报告由于美政府停摆暂未发布，短期市场缺乏数据引导。国内方面，目前正值新疆棉采摘集中期，数据显示，新年度棉花产量、采摘等各方面同比增长，市场对丰产的预期逐步增强，对盘面构成一定压制。需求端来看，旺季维持偏弱表现，纺织服装终端订单改善有限，企业多按需采购，叠加宏观政策多变，整体消费复苏节奏仍显缓慢。期价缺乏持续上涨底层逻辑支持，因此上方空间有限。

参考观点：短期棉价预计维持区间震荡趋势，暂时观望为主。

豆粕

现货信息：豆粕现货小幅上涨。张家港 2880 元/吨、天津：2980 元/吨、日照：2940 元/吨、东莞：2910 元/吨。

市场分析：（1）国际方面：美国生物柴油压榨需求和中美贸易谈判为美豆价格走势主导因素。关注美豆收割情况、南美大豆播种进程以及中美贸易商谈结果。

（2）国内供需：大豆到港充足支撑国内供应，油厂开机率和压榨高位，供应压力压制上方空间。下游采购主要以刚需采购为主，多持观望态度。豆粕库存持续累库，库存压力短期仍存。市场等待下周中美代表贸易商谈结果，是否有利多因素出现。

参考观点：豆粕低位反弹，关注上方压力。

豆油

现货信息：豆油现货继续回调。江苏：8410 元/吨、广州：8500 元/吨、福建：8440 元/吨。

市场分析：（1）国际方面：中美贸易关系和生物燃油政策为美豆价格走势主导因素。马棕减产预期尚未兑现，出口前景走弱。

（2）国内供需：油厂高开机压榨，豆油现货压力凸显。终端需求一般，库存高位。当前基本面缺乏明确驱动，等待新的指引。

参考观点：豆油或以窄幅震荡为主。

生猪

现货市场：主要产销区外三元生猪平均价格 11.83 元/公斤，上涨 0.30 元/公斤。河南生猪价格在 11.20-12.20 元/公斤，上涨 0.20-0.30 元/公斤。

市场分析：供应压力阶段性兑现，消费增幅仍不明显，对猪源的承接能力略显不足。适重标猪产能处于集中释放阶段，供应能力显著提升，养殖端出栏积极性高涨。中长期来看，出栏量仍在持续增加，且天气转凉后体重增长加速，四季度生猪供应压力仍将持续释放。需求端方面，随着新一轮冷空气来袭，国内气温普遍下降，提振了居民对肉类需求的积极性，屠宰订单增加，白条肉走货改善，终端对价格上涨接受度较高。猪价回落至二育心理价位，二育入场热度转强，养殖端出栏压力有所缓解，市场底部支撑转强。综合来看，考虑到能繁母猪存栏量仍处于正常水平之上，叠加规模养殖企业为完成出栏计划带来的供给压力，预计短期内猪价将继续承压运行。

参考观点：生猪出现技术性反弹，但整体仍处弱势阶段，需持续关注养殖端出栏情况。

鸡蛋

现货市场：全国主产地区鸡蛋以稳为主，全国平均价格 2.82 元/斤，下跌 0.01 元/斤。河南鸡蛋均价 2.65-2.70 元/斤，稳定。

市场分析：高供给压力拖累，鸡蛋价格重回弱势，当前供给端压力显著，天气逐渐转凉后，在产蛋鸡的产蛋数量逐渐恢复，市场对鸡蛋的需求数量有所下降，养殖端对四季度预期偏低，信心不足，母鸡出栏量较高。高供给压力始终是压制蛋价的主要因素，短期难有根本性改善。终端消化不佳，贸易商采购谨慎，对鸡蛋形成拖累。养殖行业持续亏损，养户对后市行情持悲观预期，老母鸡出栏量继续增加。短线供应过剩的情况还将延续，中长线来看，冬季是鸡蛋的传统消费旺季，年末消费回暖加上元旦备货，需求端存改善预期。

参考观点：预期短期蛋价将继续在低位区间震荡调整，中长期关注养殖端补栏与淘汰情况。

金属

沪铜

现货信息：上海1#电解铜价格 85290-85690，涨 535，贴 30-升 50，进口铜矿指数-40.97，跌 0.61

市场分析：美联储本轮降息周期的第二战术路径，使得金银铜等高金融属性的商品面临“最后”的时光，降息话题这是一个较长时间的演绎逻辑问题，短期关注月底的美联储会议；另一方面，国内政策暖风持续给予市场较强预期，有利整体市场情绪预期回暖，尤其是实质上已开启较弱的信用周期，站在产业角度看，原料冲击扰动依旧较为严重（但有见底迹象），矿产问题还未有彻底解决，伴随国内较低的库存，铜处在阶段共振状态，现实和预期、以及内盘和外盘的博弈加码，使得行情研究分析愈加复杂化，望投资者能把握好趋势行情和阶段性行情的差异。

参考观点：继续观察铜价反抽测试力度以确认信号

沪铝

现货信息：上海现货铝报价 21040 元/吨，涨 60，贴 10。

市场分析：宏观方面，美联储 10 月降息预期升温，铝价高位震荡。供应端，国内电解铝运行产能接近产业天花板，上周产量 85.29 万吨，同比+2.51%，增量有限整体供应平稳。需求端，传统淡季效应显著叠加高铝价压制，下游铝加工企业开工率和订单继续下滑。9 月型材企业开工率环比下滑 0.88 个百分点，同比下降 16.88%，建筑订单疲软；新能源汽车产量同比+17.16%，电网投资、新能源汽车用铝需求稳健。库存端，国内电解铝库存 62.85 万吨，较上周减少 0.85 万吨。短期看，沪铝上方受需求拖累，下方靠宏观刺激和低库存支撑，或将延续震荡趋势，重点关注 20800-21200 区间上沿以及库存累积幅度，若电解铝库存加速累积，铝价或将承压运行，关注传统旺季需求表现。

参考观点：高位震荡运行，注意形势扭转信号。

氧化铝

现货信息：氧化铝全国平均价 2929 元/吨，跌 6，升 91。

市场分析：供应端，上周我国铝土矿主要进口国家港口发运量同比下滑 30.99%，铝土矿价格坚挺，国内氧化铝企业投复产进度加快，周度产量同比增长 9.34%，供应过剩预期持续增强，氧化铝上方压力仍存。需求端，电解铝高开工率支撑刚性需求，但采购节奏放缓，下游客户以刚需采购为主，现货报价坚挺但成交不多。进出口无套利空间，外贸难以缓解供应压力。库存方面，供给过剩压力逐渐兑现，库存继续增加，上周氧化铝总库存 463.9 万吨，环比增加 6.3 万吨，同比增长 18.4%。综合看，氧化铝供应过剩预期增强，压制上行空间，成本给予一定支撑。

参考观点：关注 2800 元/吨附近表现，维持低位构筑底部。

铸造铝合金

现货信息：铝合金现货平均价格为 21200 元/吨，涨 100。

市场分析：成本端，废铝 9 月出货量同比下滑 2.41%，现货偏紧，铝合金行业利润较差，给予铸造铝合金价格底部支撑。供给端，铸造铝合金行业产能持续扩张，9 月产量 75.41 万吨，同比+18.14%，再生铝合金锭开工率 41.81%，同比-3.22%，面临供应过剩压力。需求端，新能源汽车行业总体表现良好，产销较去年同期实现平稳增长，但到下半年即将进入淡季，压铸企业按需采购且压价明显。库存端，上周铝合金社会及厂内库存量为 13.41 万吨，同比+72.14%，处于相对高位，在当前供给宽松的情况下，再生铝合金目前的去库趋势或将难以形成。短期来看，铸造铝合金跟随铝价震荡运行，追踪成本与需求边际变化。

参考观点：跟随铝价震荡运行，建议保持观望。

碳酸锂

现货信息: 电池级碳酸锂 (99.5%) 市场价报 77600 (+1050) 元/吨, 工业级碳酸锂 (99.2%) 市场价报 76150 (+1100) 元/吨, 电碳与工碳价差为 14500 (-50) 元/吨。

市场分析: 成本端锂矿价格趋于稳定, 成本支撑仍存; 供给端周开工率稳定高位运行, 智利进口量弥补国产产量缺口, 整体供给量维持稳定。需求韧性显现, 终端新能源汽车渗透率持续上升, 相关政策重启, 正极材料排产维持大幅增长, 动力电池需求亦保持稳健增长。盘面受宏观情绪等因素影响, 回补缺口; 但笔者仍维持震荡筑底阶段, 向上动力不足单边机会较少观点不变

参考观点: 追高风险较大, 建议暂时观望

工业硅

现货信息: 新疆通氧 553# 市场报价 8800 元/吨; 通氧 421# 市场报价 9100 元/吨, 较上一交易日保持不变。

市场分析: 供应端, 新疆复产产能在 10 月集中释放, 头部企业持续提产, 叠加西南产区 (云南、四川) 10 月底枯水期减产对本月影响有限, 10 月产量维持高位; 需求端, 多晶硅排产高位但 11-12 月预计减产, 有机硅开工率稳定但下周有检修计划, 铝合金需求稳健, 出口增长但边际拉动有限。库存持续累积至 54.5 万吨 (较节前+0.2 万吨), 高库存压制价格上行空间。政策上, “反内卷” 推动产能收缩预期, 西南减产后定价权向西北转移。综合来看, 当前基本面整体承压, 市场短期或延续震荡格局。

参考观点: 跟随情绪波动, 谨慎追高

多晶硅

现货信息: N 型致密料中间价 5.0 万元/吨, N 型复投料中间价 5.1 万元/吨, P 型复投料 3.45 万元/吨, 颗粒硅 3.2 万元/吨, 菜花料 3.05 万元/吨, 皆较上一个交易日保持不变。

市场分析: 供应端, 国内 10 月排产稳定在 13.21 万吨, 但能耗标准收紧推动低效产能退出, 预计有效产能将降至 240 万吨/年, 西南地区 32 万吨/年产能计划停产带来边际收缩; 需求端, 光伏新增装机需求疲软, 组件出口弱势, 但 N 型硅片渗透率提升至 48%, 支撑高品质多晶硅需求刚性。短期看, 政策扰动与基本面分歧主导市场, 组件价格承压及多晶硅高库存制约反弹, 政策托底预期或抑制下行深度, 后续或偏弱震荡。

参考观点: 跟随情绪波动, 谨慎追高

黑色

不锈钢

现货信息: 冷轧不锈钢板卷: 304/2B:2*1240*C: 市场价: 无锡: 宏旺 (日) 13050 元/吨, 较上一交易日上涨 50 元/吨。

市场分析: 全天盘面围绕日均线震荡偏强运行; 基本面而言: 印尼镍铁产能加快释放, 产量回升明显。现货价格走势平稳, 成本支撑坚挺, 供应端国内钢厂利润修复下, 供应小幅增长, 淡季需求仍不佳, 反内卷支撑库存持续去化, 盘面逻辑由预期转向现实。

参考观点: 短期震荡偏弱, 当前观望为主。

螺纹钢

现货信息：螺纹钢：HRB400E：Φ20：汇总价格：上海（日）：3220 元/吨，较上一交易日上涨 10 元/吨。

市场分析：“反内卷”政策逻辑驱动完全兑现盘面，盘面呈现高基差回归下震荡运行；基本面而言：宏观预期推动资金回流，市场流动性放宽，产业链内原料震荡运行，成本支撑弱化，淡季需求走弱，钢厂社会库存双双累库，库存压力风险加大，在经历政策刺激下快速上涨后，钢价回归到现实基本面逻辑。

参考观点：市场情绪好转，螺纹钢期货价格震荡运行。

热卷

现货信息：热轧板卷：4.75mm：汇总价格：上海（日）：3290 元/吨，较上一交易日上涨 10 元/吨。

市场分析：“反内卷”政策逻辑驱动完全兑现盘面，盘面呈现高基差回归下震荡运行；基本面而言：宏观预期推动资金回流基建，产业链内原料进入大幅反弹后整理期，成本支撑走弱，淡季需求走弱，库存持续累积，估值中性，短期或将转为偏弱震荡。

参考观点：市场情绪好转，热卷期货价格走势企稳。

铁矿石

现货信息：铁矿普氏指数 104.5，青岛 PB（61.5）粉 781，澳洲粉矿 62%Fe784。

市场分析：供应端，全球发运量同比增加 1164 万吨（非主流矿贡献 91%），国内钢厂进口矿库存环比下降 10%（9046.19 万吨），但港口库存超季节性累库压制价格。需求端，铁水产量维持高位（240 万吨/日），但钢材库存累积、钢厂盈利率承压（螺纹钢利润回落至前低），终端需求疲软制约矿价上行空间。库存方面，港口库存连续两周累库，10 月 10 日达 14641.08 万吨，环比增 90.4 万吨（+0.62%），库存水平较历史均值（1.40 万吨）高 4.86%。政策端，中国暂停采购必和必拓海运铁矿石（仅允许人民币计价），西芒杜项目事故或延缓供应增量，但市场认为策略性调整。

参考观点：铁矿主力合约短期或震荡偏强运行，建议交易者关注供需结构变化及政策进展，防范价格波动风险。

焦煤焦炭

现货信息：炼焦煤价格指数 1296.3 元/吨。一级冶金焦汇总均价 1755 元/吨。

市场分析：焦煤：供应端，国庆期间蒙煤通关口岸闭关 7 天，节后恢复但进口量仍维持高位，国内煤矿产量环比微增 0.2 万吨至 77.4 万吨，但同比仍偏低 2.3 万吨。需求端，下游焦化厂和钢厂焦炭日均产量 112.5 万吨，环比下降 0.12 万吨，叠加钢厂利润收缩，焦煤采购需求偏弱。库存方面，独立焦化厂焦煤库存回升 38.64 万吨至 1037.71 万吨，产业链总库存增至 2312.6 万吨，库存压力显现。焦炭：供应端，焦炭首轮提涨落地后，焦企利润修复，开工率维持 75%左右，但厂内库存低位运行。需求端，铁水日均产量 241.54 万吨，环比微降 0.27 万吨，但需求韧性仍存。成本端，焦煤价格下跌导致焦炭成本支撑减弱，叠加钢厂利润收缩，焦炭提涨动力不足。

参考观点：近期焦煤焦炭主力合约或呈震荡上行走势，建议关注钢厂实际采购力度、煤矿产能释放及政策执行情况，警惕价格波动风险。

审核：潘兆敏 F3064781/Z0022343

复核：赵肖肖 F0303938/Z0022015

投资咨询业务资格：皖证监函（2017）203号

免责声明

本报告基于安粮期货股份有限公司（以下简称“本公司”）认为可靠的公开信息和资料，但本公司对这些信息的准确性和完整性均不作任何保证，可随时更改报告中的内容、意见和预测，且并不承诺任何有关变更的通知。本报告中的内容和意见仅供参考，并不构成对所述内容的投资建议，投资者应根据个人投资目标、财务状况和风险承受能力来判断是否使用报告所载之内容和信息，独立做出决策并自行承担风险。本公司不对任何人因使用本报告中的任何内容所引致的任何损失负任何责任。



公司地址：安徽省合肥市包河区花园大道986号安粮中心23-24层

联系方式
电话：62870127