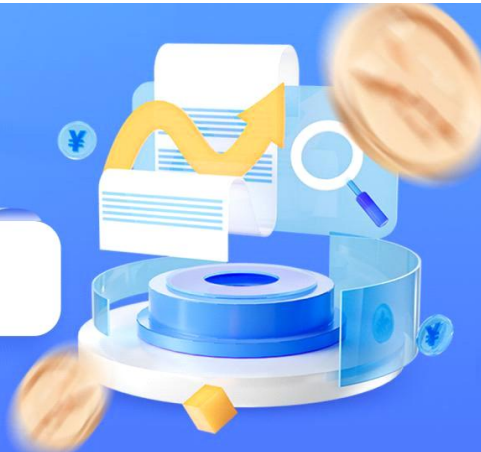


安粮观市

宏观、产业、技术面面俱到



2026/02/24

宏观

股指

宏观资讯：美联储最新的会议纪要显示巨大分歧，这可能反映出在通胀持续高于美联储目标 2%，经济保持韧性的情况下，美联储的天平或将再次向通胀风险倾斜，而非就业放缓。该事件短期内将扰动市场风险偏好，对出口依赖型板块形成压制，但长期看，关税壁垒的边际下降对部分出口导向型行业构成潜在利好。国内方面，1月社融增加 7.22 万亿，高于平均预期 6.5 万亿。

市场分析：国内稳增长、促改革的政策措施持续，流动性环境保持合理充裕，为市场提供底部支撑。节前一周国内各大宽基指数走势无明显趋势，长假期间，A50 股指期货上涨。受假期海外市场普涨的积极情绪带动，节后首个交易日 A 股市场高开的概率较大，关注主力资金的回流方向与规模。

参考观点：关注跳空缺口指数间分化的机会。

黄金

宏观与地缘：宏观层面，美国最高法院 2 月 20 日裁定特朗普总统多项关税措施违法后，特朗普宣布将全球统一关税从 10% 提高至 15%，政策不确定性加剧。美元指数因此承压下行，美元兑主要货币普遍走弱。地缘方面，美伊核谈判临近，美方暗示若外交手段失败可能考虑军事选项，避险情绪持续存在。若后续美国通胀数据继续降温，可能进一步强化市场对年内降息的预期。

市场分析：2 月 23 日亚市盘中，现货黄金价格突破 5160 美元/盎司关口，日内涨幅超 1%，最高触及 5176 美元/盎司附近，创下三周多以来新高。前期快速上涨后，技术指标进入超买区域，市场存在获利回吐的可能。此外，美联储部分官员对通胀仍持谨慎态度，会议纪要显示有提及加息的可能性。若 PPI 数据高于预期，可能抑制宽松预期。

操作建议：当前市场多空因素交织，金价在 5150 美元上方呈现强势特征。建议关注即将公布的 PPI 数据及美联储官员表态，判断政策路径的进一步线索。技术面上留意 5100 美元整数关口能否转化为支撑区域，保持灵活仓位，等待宏观信号进一步明朗。

白银

外盘价格：2 月 23 日亚市盘中，现货白银价格强势拉升，突破 87 美元/盎司关口，日内涨幅超 3%，最高触及 87.8 美元/盎司左右，创下两周多新高。COMEX 期银日内涨幅一度接近 5%。

市场分析：白银价格获得多重支撑。宏观层面，美国关税政策不确定性导致美元走弱，利好以美元计价的贵金属，以及地缘风险持续存在。COMEX 注册仓单类别的白银库存出现显著下降，反映现货供应紧张。若工业需求保持旺盛，叠加投资需求持续流入，可能进一步支撑银价。但短期涨幅较大，技术指标显示超买迹象，存在回调需求。工业属性使其对全

球经济放缓预期更为敏感，若后续经济数据走弱可能影响工业需求预期。

操作建议：白银呈现“实物紧张+金融属性”双重驱动特征。建议密切关注 COMEX 库存变化，可结合黄金走势，等待趋势进一步确认后再做布局。

化工

纯碱

现货信息：节前沙河地区重碱主流价 1121 元/吨，环比持平；各区域间略有分化，其中华东重碱主流价 1230 元/吨，华北重碱主流价 1250 元/吨，华中重碱主流价 1230 元/吨，均环比持平。

市场分析：供应方面，节前纯碱整体开工率 83.25%，环比-0.94%，纯碱产量 77.43 万吨，环比-0.88 万吨。库存方面，节前厂家库存 158.11 万吨，环比+3.69 万吨；据了解，社会库存窄幅下降，总量 32+万吨，下降接近 1 万吨。节前需求表现一般，节后或迎来季节性温和回暖。整体来看，节后纯碱市场新增驱动仍有限，短期建议盘面以底部区间波动思路对待。关注节后企业检修情况、库存变化、宏观及政策。

参考观点：节前最后一交易日盘面窄幅波动，短期建议底部区间波动为主。

玻璃

现货信息：节前沙河地区 5mm 大板市场价 1010 元/吨，环比持平；各区域间略有分化，其中华东 5mm 大板市场价 1180 元/吨，华北 5mm 大板市场价 1030 元/吨，华中 5mm 大板市场价 1110 元/吨，均环比持平。

市场分析：供应方面，节前浮法玻璃开工率 71.86%，环比持平，玻璃周度产量 105.58 万吨，环比-0.12 万吨，供应窄幅波动。库存方面，节前浮法玻璃厂家库存 5306.4 万重量箱，环比+50 万重量箱，涨幅 0.95%，库存小幅累积。终端低迷及下游开工偏弱继续限制玻璃需求力度。整体来看，节前玻璃市场面临供应和需求同步回落的现状，节后供需矛盾仍难有明显改善，因此盘面仍将承压。关注节后玻璃产线变化、库存变化、宏观政策及商品整体情绪。

参考观点：节前最后一交易日盘面窄幅波动，短期建议底部区间波动思路对待。

塑料

现货信息：节前国内线性价格在 6570-7020 元/吨；高压价格在 8150-8960 元/吨；低压膜料价格在 6740-7990 元/吨；低压拉丝价格在 6800-7500 元/吨。

市场分析：供应端来看，国内货源整体充足，节后工厂库存存在阶段性累积预期，供需结构偏弱，难以对价格形成明显提振。需求端依旧偏淡，下游企业多集中在正月十五后全面复工复产，节后反弹多为有价无市，实际成交跟进不足。成本端，地缘局势扰动引发原油波动，对聚乙烯形成一定托底支撑。短期市场缺乏向上驱动，价格上行压力明显。

参考观点：短期聚乙烯低位区间波动为主，库存消化、下游全面复工后或有上行空间。

甲醇

现货信息：节前浙江现货价格报 2215 元/吨，新疆现货价格报 1390 元/吨，河北现货价格报 2055 元/吨。区域市场分化特征延续，内地与港口价差维持一定水平。

市场分析：甲醇期货主力合约 MA605 收盘价报 2188 元/吨，较前一交易日向下波动 2.45%，持续回落。库存方面，港口库存总量 143.22 万吨，较上期增加 2.12 万吨。供应方面，国内甲醇行业开工率维持高位。需求端 MTO 装置开工率回升至 82.74%；MTBE 装置利润不佳，开工率维持 68.01%，传统下游（醋酸、甲醛）需求疲软，供大于求格局未改变。国际原油价格高位波动，为甲醇成本提供支撑。地缘政治方面，近期中东局势再度成为市场焦点，若美伊地缘问题缓和，伊朗甲醇出口阻力下降，国内港口库存下降或将放缓；若地缘局势再度升级，甲醇期货可能止跌反弹。

参考观点：期价或短期维持区间波动运行，关注港口库存变化、地缘局势变化，跟踪供需数据及国际能源价格波动。

PTA

现货信息：华东现货价格为 5230 元/吨（+50 元/吨），基差 -65 元/吨（+10 元/吨）。

市场分析：国际油价小幅反弹，PTA 加工费维持在 350 元/吨附近，生产利润约 30.12 元/吨（+7.98 元/吨）。当前开工率约 78.5%（+2.21%），周产量环比提升 3.1%，周库存可用天数回升至 12.5 天。需求方面，江浙纺织企业开机率回升至 35.2%（+12.73%），聚酯装置检修逐步收尾，新产能投放节奏放缓，下游补货意愿有所回暖。

参考观点：短期受成本端支撑偏强，关注下游复工进度及聚酯负荷修复情况，建议逢低布局多单，做好仓位管理。

乙二醇

现货信息：华东地区现货价格为 3720 元/吨（+55 元/吨），基差 -85 元/吨（+14 元/吨）。

市场分析：国际油价波动传导至成本端，华东港口库存（不含宁波港）为 85.6 万吨（+3.4 万吨），中东及美国货源到港量维持高位，韩国、台湾装置重启后供应增量持续释放。整体产能利用率维持 63.2%（+1.22%）；需求方面，聚酯产能利用率回升至 81.3%（+1.77%），但港口库存高企仍对价格形成压制。

参考观点：关注成本端油价走势及下游复工节奏，短期震荡偏弱思路为主。

农产品

玉米

现货信息：东北三省及内蒙重点深加工企业新玉米主流收购均价 2169 元/吨；华北黄淮重点企业新玉米主流收购均价 2304 元/吨；锦州港（15%水/容重 680-720）收购价 2280-2300 元/吨；鲅鱼圈（容重 680-730/15%水）收购价 2280-2290 元/吨。

市场分析：外盘方面，一月美国 USDA 供需报告显示，美玉米产量、消费及期末库存均显著上调，其中期末库存调增 503 万吨，导致美玉米期价维持低位。国内方面，东北产区玉米质量较好，售粮进度快于去年同期，已达 68%；华北地区售粮进度也达到 57%，但基层农户对优质粮仍有挺价心态，且临近春节，市场流通量维持低位，售粮压力后移。此外，下游深加工与饲料企业普遍处于盈亏平衡边缘，对高价玉米接受程度有限，且节前建库需求逐渐接近尾声。

参考观点：短期玉米价格震荡为主，建议暂时观望为宜，春节将近，注意防范风险。

花生

现货价格：花生价格稳定，小年到来，市场交易基本停滞，市场关注节后行情。山东维花通米 4.00-4.40 元/斤，稳定，花豫通米 3.40-3.90 元/斤，稳定，白沙通米 3.30 元/斤，稳定，海花通米 4.00 元/斤，稳定，鲁花通米 4.10 元/斤，稳定；河南花豫通米 3.70-3.90 元/斤，稳定，白沙通米 3.65-3.80 元/斤，稳定，鲁花通米 3.70-3.95 元/斤，稳定；

市场分析：短期基层惜售情绪有所软化，供应方由于库存压力渐显，以及年前资金回笼需求，出货意愿增强，但优质货源因库存有限而持续挺价，但春节临近，物流逐渐停运，市场交易基本停滞。需求方面，需求方对高价新米接受度有限，下游食品厂采购基本接近尾声；花生市场整体供需双弱格局未改，上有压力下有支撑格局形成，继续关注产区上量及下游油厂采购心态，但预计节前价格波动将维持平稳。

参考观点：花生期货预计维持区间波动，谨慎操作，春节将近，注意防范风险。

棉花

现货信息：中国棉花现货价格指数（CC3128B）报 16029 元/吨，新疆棉花到厂价为 15756 元/吨。

市场分析：市场普遍预期新年度新疆植棉面积调降将引发供应趋紧预期，同时宏观面向好有望推动总需求回暖，为棉价提供上行驱动，但临近春节，市场投机炒作情绪弱化，新疆植棉面积调减的预期炒作逐渐降温，关注点重新回归供需基本面。需求端受春节假期临近

影响，下游纺织企业陆续停工，纺企棉花原料库存可用天数已升至近五年高位，补库意愿及动力均显不足，节前补库带来的阶段性需求提振较为有限。

参考观点：短期棉价宽幅震荡，建议以短线操作为主，春节将近，注意防范风险。

豆粕

现货信息：豆粕节前现货价格：张家港：3060 元/吨、天津：3170 元/吨、日照：3080 元/吨、东莞：3060 元/吨。

市场分析：（1）全球方面，外盘交易逻辑围绕美豆出口销售和南美供应压力。南美大豆进入收割期，市场预期新作丰产，加重全球油籽供应压力。虽美方宣布中方会采购额外美豆，但市场担忧中方更倾向采购即将上市的南美大豆。国内方面，高位成本与供应宽松博弈，成本与榨利支撑豆粕价格底部，但是原料供应宽松压制上方空间。节后下游或小幅补库，待补库结束后，下游需求可能重归冷淡。

参考观点：豆粕或区间震荡，请谨慎操作。

豆油

现货信息：豆油节前价格：江苏：8420 元/吨、广州：8520 元/吨、福建：8610 元/吨。

市场分析：全球方面，马棕减产季进入去库周期，后期库存压力继续下降支撑棕榈油价格。美生物柴油前景向好，给予美豆油价格支撑。国内方面，豆油即将步入消费淡季，基本面无较大改变。当前关注美生物柴油政策落地以及南美丰产兑现，市场受宏观情绪主导，谨慎投资。

参考观点：豆油关注下方支撑平台。

菜粕

现货市场：麻涌港贸易商进口粉粕 RM2605+60 元/吨（提货月：26 年 2 月），基差较上一个交易日持平。

市场分析：多数贸易商已进入假期模式，需求端，节前备货完成，现货成交相对清淡。

参考观点：菜粕 2605 合约，短线观望，建议轻仓或清仓过节。

菜油

现货市场：防城港贸易商进口压榨三级菜油基差报价 0I05+750 元/吨折算（提货月：26 年 2 月），基差较上一个交易日持平。

市场分析：春节假期临近及交易所提保，市场交投情绪转淡，机构以避险减仓操作为主。当前贸易商基本进入节假日模式，市场报价偏少，需求端，多数油厂节前备货完成。

参考观点：菜油 2605 合约，短线或震荡调整，注意风险防控，建议轻仓或清仓过节。

生猪

现货市场：主要产销区外三元生猪平均价格 12.33 元/公斤，下跌 0.04 元/公斤。河南生猪价格在 12.10-12.60 元/公斤，下跌 0.30 元/公斤。

市场分析：当前出栏量保持相对充裕，而终端消费的提振力度尚未完全释放。生猪出栏量居高不下，养殖企业加快节前出栏节奏，节前养殖端出栏窗口期逐步缩窄，供需矛盾进一步加剧，猪价承压明显。需求端方面，终端消费提振有限，屠企开工率提升幅度不大，白条走货速度偏慢，难以形成有效支撑。2026 年上半年生猪出栏量预计保持充裕，市场供应压力依然较大，在能繁母猪存栏量仍在缓慢调减的情况下，生猪产能去化仍需时间。综合来看，压栏生猪陆续释放，叠加需求跟进不足，猪价或进入震荡阶段。

参考观点：需持续关注养殖端出栏情况。

鸡蛋

现货市场：全国主产区鸡蛋价格平稳，全国平均价格 3.45 元/斤，上涨 0.02 元/斤。河南鸡蛋均价 3.50-3.55 元/斤，稳定。

市场分析：前期补栏相对偏低，现阶段新增开产压力不大，蛋鸡存栏仍将处于下滑趋势中。但当前蛋鸡在产存栏仍然处于高位，养殖端利润好转，使得补栏积极性提升而老鸡淘

汰积极性略有放缓，弱化存栏下滑预期。供应端在产蛋鸡存栏仍处高位，制约价格上涨空间。需求端家庭备货完成、集团消费因停工放假大幅缩减，备货需求提前释放，目前以消化库存为主，季节性需求减弱。供需相对平衡，挺价意愿较强。供应端关注点依然在中长线的产能去化程度和冷库蛋库存压力。

参考观点：中长期关注养殖端补栏与淘汰情况

金属

沪铜

现货信息：华东铜现货价格为 100275 元/吨，环比下降 1.72%，处于近五年绝对高位水平。

市场分析：供应方面，智利罢工事件、国内冶炼厂减产计划以及铜精矿加工费深陷负值，加剧了市场对供应短缺的忧虑；需求方面，虽然新能源领域短期疲软导致显性库存累积，但电网投资稳步增长、政策补贴加持以及海外 AI 数据中心建设的电力需求有望逐步消化库存压力。宏观层面，美元走软与美联储降息预期为铜价提供金融属性支撑。整体而言，沪铜短期受制于高位库存及季节性需求疲软，但下行空间受矿端供应紧张和成本支撑所限；中长期来看，全球铜矿增量持续不及预期，叠加能源转型与 AI 算力基建对铜的绿色需求形成结构性支撑，价格上行趋势较为明确。

参考观点：激进者可跟随情绪择机逢低参与，稳健者暂时观望

沪铝

现货信息：上海现货铝报价 23600 元/吨，涨 300，贴 180

市场分析：供应端，国内电解铝运行产能接近产业天花板，上周产量 85.9 万吨，同比 +3.11%，增量有限整体供应刚性。需求端，春节前下游加工企业全面停工放假，建筑型材、工业型材、铝板带箔等行业开工率大幅下滑，仅少量企业维持低负荷运行，刚需采购基本停滞。1 月型材企业开工率环比下滑 4.65 个百分点，同比增长 1.55%，虽较去年同期有所增长，但建筑订单总体水平依旧疲软；12 月新能源汽车产量同比 -2.09%，电网投资、新能源汽车用铝需求稳健。库存端，国内电解铝库存 91.40 万吨，较节前增加 3.9 万吨，同比增长 27.23%。总之，电解铝供给刚性及中性库存对市场构成一定支撑，但需求端淡季特征显现，对价格形成一定压力，需及时关注库存变化及宏观影响。

参考观点：建议观望为主，等待指引。

氧化铝

现货信息：氧化铝全国平均价持平于 2646 元/吨，贴 196。

市场分析：供应端，上周我国铝土矿主要进口国家港口发运量同比增长 52.18%，铝土矿价格坚挺，国内氧化铝企业投复产进度加快，周度产量同比增长 1.97%，供应过剩预期增强，氧化铝上方压力仍存。需求端，电解铝高开工率支撑刚性需求，但采购节奏放缓，下游客户以刚需采购为主，现货报价坚挺但成交不多。进出口无套利空间，外贸难以缓解供应压力。库存方面，供给过剩压力逐渐兑现，库存继续增加，上周氧化铝总库存 562.1 万吨，环比增加 5.6 万吨，同比增长 47.42%。综合来看，氧化铝市场供应宽松格局延续，但成本线附近支撑。

参考观点：短期受海外及国内供应端干扰，多空力量暂时平衡。

铸造铝合金

现货信息：铝合金现货平均价格为 23600 元/吨，涨 200。

市场分析：成本端，废铝 1 月出货量同比增长 65.94%，现货紧缺状况相对缓解，铝合金行业利润较差，给予铸造铝合金价格底部支撑。供给端，铸造铝合金行业产能持续扩张，1 月产量 68.54 万吨，同比 +10.87%，再生铝合金锭开工率 40.98%，同比 +1.97%，面临供应过剩压力。需求端，新能源汽车行业表现一般，淡季特征显现，压铸企业按需采购且压价明显。库存端，上周铝合金社会及厂内库存量为 15.2 万吨，同比 +109.94%，处于相对高位，在当前供给宽松的情况下，再生铝合金目前的去库趋势或将难以形成。短期来看，铸造铝合金跟随铝价运行，追踪成本与需求边际变化。

参考观点：铸造铝合金价格与沪铝联动性较强。在当前供给宽松、库存高企而成本有支撑的背景下，市场参与者需关注成本与需求的边际变化。

碳酸锂

现货信息：电池级碳酸锂（99.5%）市场价报 138850 元/吨，工业级碳酸锂（99.2%）市场价报 136000 元/吨，电碳与工碳价差为 2850 元/吨。

市场分析：供应端部分锂盐厂检修及锂矿换证导致阶段性收缩；需求端结构分化，储能订单同比激增 130%提供长期支撑，动力电池“抢出口”延续，下游逢低采购推动，但春节临近导致的 2 月减产预期对短期需求形成抑制。政策与市场情绪方面，国家发改委容量电价政策强化储能需求预期，但交易所严监管及 PLS 工厂复产消息压制多头情绪，加剧资金博弈与盘面波动。

参考观点：避险情绪或传导至金属板块，存波段操作机会，稳健者暂时观望。

工业硅

现货信息：新疆通氧 553#市场报价 8800 元/吨；通氧 421#市场报价 9050 元/吨。

市场分析：供应方面，北方大厂减产计划加速落地，预计将导致 2 月月度产量环比减少 6-7 万吨，降至 30 万吨左右；同时，西南地区开工率持续处于低位，云南地区开工率仅为 8.1%，供应端呈现明显收缩态势。需求方面则受到多晶硅和有机硅行业减产的拖累，1 月多晶硅产量为 10.3 万吨，2 月可能进一步降至 10 万吨以下，有机硅 DMC 周产量也为 4.47 万吨，环比下降 1.1%；虽然铝合金需求和出口表现相对韧性，12 月出口量达到 5.9 万吨，环比增长 8%，但春节临近使得整体采购活动趋于减弱。高库存水平继续制约价格反弹空间，成本端则相对稳定，硅煤等原料价格平稳，西北地区企业挺价意愿较强

参考观点：成本支撑主导，短期内或无趋势行情，建议暂时观望

多晶硅

现货信息：N 型致密料中间价 5.75 万元/吨，N 型复投料中间价 5.85 万元/吨。

市场分析：供应端虽有所收缩，2 月产量预计环比下降 15%至 8.2 万吨，但减产力度难以对冲需求疲软；需求端受白银等有色金属价格上涨影响，组件完全成本突破 0.9 元/W，终端采购意愿低迷，2 月硅片排产 46GW（折多晶硅需求约 8.74 万吨），而组件排产降至 30GW，出口退税政策调整后抢出口效应弱于预期。政策层面，反内卷导向转向“市场化+法制化”，企业定价回归成本逻辑，短期价格支撑主要依赖供应收缩，但上行空间受高库存和弱需求严格制约。后市需重点关注春节后现货批量成交价格、下游补库力度及政策动向，若库存去化不及预期，价格或进一步下探成本区间下沿

参考观点：成交低迷，暂不建议参与

黑色

不锈钢

现货信息：冷轧不锈钢板卷：304/2B:2*1240*C:市场价：无锡：宏旺（日）14150 元/吨。

市场分析：基本面而言：近期印尼镍矿配额调整成为沪镍核心驱动，成本推动不锈钢跟随大幅上涨。然终端需求乏力及较高的库存压力或将压制上行空间，尽管行业利润压力已经传导至供应端，但仍需警惕，政策预期完全兑现盘面后，价格回落风险，中长期价格能否持续打开上行空间，最终或将取决于需求侧能否出现实质性改善。

参考观点：宏观情绪扰动，短期偏强震荡运行。

螺纹钢

现货信息：螺纹钢：HRB400E:Φ20：汇总价格:上海(日)：3220 元/吨。

市场分析：国内政策预期与海外宏观走弱，盘面呈现强基差回归下偏弱震荡；基本面而言：供需两弱，钢厂社会库存持续去库，压力一般，产业链内原料动态运行，双焦受政策限产及环保影响走势坚挺，成本端韧性仍在，宏观预期逐步兑现，钢价短期偏弱运行。

参考观点：市场情绪走弱，钢材偏弱震荡。

热卷

现货信息：热轧板卷：4.75mm：汇总价格：上海（日）：3240 元/吨。

市场分析：国内政策预期与海外宏观走弱，盘面呈现强基差回归下偏弱震荡；基本面而言：供应端产量仍处近年同期高位，表需小幅下滑，总库存小幅去库，但压力仍然较大，双焦受政策限产及环保影响走势坚挺，成本端韧性仍在，宏观预期逐步兑现，钢价短期偏弱运行。

参考观点：市场情绪走弱，钢材偏弱震荡。

铁矿石

现货信息：铁矿普氏指数 104.5（+1.4），青岛 PB（61.5）粉 775（+6），澳洲粉矿 62%Fe773（+4）。

市场分析：铁矿石市场延续“政策托底+供应宽松”的博弈格局。供应端，四大矿山发运节奏边际回暖，非主流矿发运维持高位，港口库存环比增 86 万吨至 16852 万吨，延续历史高位态势；西芒杜铁矿后续到港计划明确，新增产能释放预期持续压制长期价格。需求端，钢厂高炉产能利用率 86.23%（+0.72%），日均铁水产量 230.5 万吨（+2.4 万吨），节后复工补库需求阶段性释放，支撑短期价格。政策与库存，宏观稳产业链政策持续发力，筑牢价格底部；钢厂进口矿库存 9456 万吨（+67 万吨），可用天数 24 天，补库节奏有所放缓但仍有支撑。价格驱动，短期复工补库成为核心支撑，价格偏强震荡，中长期仍承压于西芒杜铁矿全年 1000-2000 万吨到货量及终端需求复苏乏力。

参考观点：供需宽松大格局未改，铁矿短期受复工补库支撑偏强震荡，中长期压力仍存。建议交易者关注港口库存累积节奏、钢厂复工后实际采购力度，防范补库需求兑现后的价格回调风险。

煤炭

现货信息：炼焦煤价格指数 1272.5（-4.3）元/吨，山西吕梁主焦煤 1430 元/吨；一级冶金焦汇总均价 1748（-7）元/吨。

市场分析：

焦煤：供需维持“弱平衡”格局。供应端，春节后民营煤矿逐步复产，产量收缩预期缓解，蒙煤日均通关车数 1138 辆（+18 辆），通关量高位运行进一步压制煤价反弹空间；矿山库存 261.2 万吨（-3.4 万吨），供应端略有收紧但整体充裕。需求端，钢厂日均铁水产量 230.5 万吨（+2.4 万吨），焦企开工率 72.9%（+1.04%），节后复工带动焦煤需求边际回升，但补库仍偏谨慎。价格驱动，印尼煤炭减产政策仍存短期情绪提振，但焦企吨焦仍亏损 8 元，采购意愿偏弱，煤价上行缺乏动力。

焦炭：供需呈现“复工博弈”格局。供应端，焦企产能利用率 72.9%（+1.04%），节后复产节奏加快，焦炭日产合计 111.0 万吨（+0.6 万吨），港口库存 204.6 万吨（+3.5 万吨），供应充裕态势未改。需求端，钢厂高炉开工率 80.1%（+6.3%），铁水产量回升带动焦炭刚需增加，但钢厂盈利率偏低，采购以刚需为主；焦企库存增 27.6 万吨、钢厂库存增 5.5 万吨，库存累积压制价格。价格驱动，节前提涨落地后持续性不足，贸易商抛售情绪仍存，焦企提涨再启难度较大。

参考观点：焦煤焦炭供需整体宽松，节后复工带动需求边际回暖但支撑有限，短期维持震荡格局。建议关注煤矿复产进度、蒙煤通关量变化及钢厂复工后实际采购力度，警惕库存持续累积引发的价格下行风险。

编辑：杨明明 F03136091

作者：朱书颖：F03120547/Z0022992

初审：张莎：F03088817 /Z0019577

复审：赵肖肖：F0303938/Z0022015

投资咨询业务资格：皖证监函（2017）203 号

免责条款

本报告基于安粮期货股份有限公司（以下简称“本公司”）认为可靠的公开信息和资料，但本公司对这些信息的准确性和完整性均不作任何保证，可随时更改报告中的内容、意见和预测，且并不承诺任何有关变更的通知。本报告中的内容和意见仅供参考，并不构成对所述内容的投资建议，投资者应根据个人投资目标、财务状况和风险承受能力来判断是否使用报告所载之内容和信息，独立做出决策并自行承担风险。本公司不对任何人因使用本报告中的任何内容所引致的任何损失负任何责任。



公司地址：安徽省合肥市包河区花园大道986号安粮中心23-24层
电话：62870127

联系方式