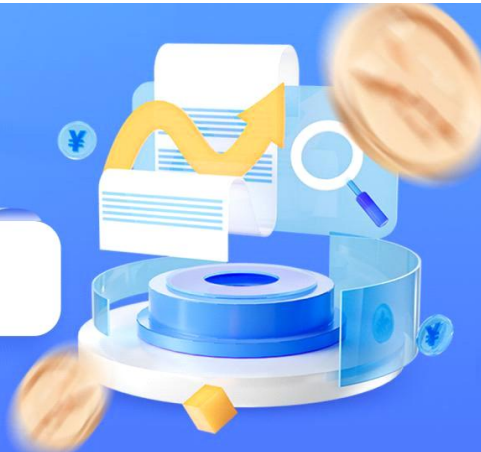


安粮观市

宏观、产业、技术面面俱到



2026/03/06

宏观

股指

宏观资讯： 2026 年政府工作报告明确了实施更加积极有为的宏观政策的总基调，财政与货币政策协同发力，为“十五五”良好开局护航。经济处于温和复苏阶段，物价有回升趋势但制造业 PMI 偏弱，表明经济内生动力仍在修复中。低利率环境为权益资产估值提供了支撑，而 PPI 回升的预期则有利于周期板块和整体企业盈利预期的改善。

市场分析： 昨日涨幅居前的板块主要包括有色金属、基础化工、电子等。跌幅居前的板块包括煤炭、石油石化、建筑装饰等。当前市场板块轮动呈现明确的新质生产力导向。资金从传统的周期、金融地产板块流出，向受政策强力支持的科技创新、高端制造以及受益于通胀回升和全球供应链扰动的上游材料板块聚集。

参考观点： 主要宽基指数或将进入探底企稳阶段。

黄金

宏观与地缘： 宏观数据方面，美国 2 月 ADP 就业新增 6.3 万个岗位，高于市场预期的 5 万个，为去年 11 月以来最高水平，这强化了劳动力市场的韧性。

市场分析： 3 月 5 日亚盘，现货黄金收复前日部分失地，交投于 5190 美元/盎司附近。3 月 4 日纽约尾盘，现货黄金收报 5131.75 美元/盎司，上涨 0.84%。当前黄金市场处于地缘避险需求与货币政策预期变化的博弈之中。中东地区军事冲突进入第六天，伊朗对关键能源基础设施的袭击及霍尔木兹海峡的实际封锁，持续引发市场对能源供应和通胀传导的担忧。若紧张局势维持现状，避险资金对黄金的配置需求可能延续。近期抛售更多反映流动性需求而非情绪逆转，若局势持续，金价在下半年存在追赶补涨的空间。强劲的就就业数据令市场对美联储降息的预期重新定价。美元指数维持偏强走势，对以美元计价的黄金构成估值压制。同时，沃什的鹰派政策预期导致年内降息概率有所回落。若后续经济数据继续支持货币政策收紧，可能对金价形成持续压力。

操作建议： 预计金价短期将呈现高波动性的区间运行。若地缘局势出现缓和信号，需关注避险溢价回吐的可能性；若美国通胀数据超预期上行，则可能强化黄金的抗通胀属性。建议投资者密切关注中东局势演变及即将公布的非农就业报告对利率预期的进一步指引。

白银

外盘价格： 白银市场表现弱于黄金，3 月 5 日亚盘期间现货白银涨至 85.38 美元/盎司附近。库存方面，COMEX 注册可交割白银库存已降至 8877 万盎司的极低水平，较 1 月初大幅下降约 30%。中国自 1 月起对白银实施出口管制，将其视为战略资源，限制了流向西方市场的实物供应。

市场分析： 白银当前呈现“实物紧缺支撑”与“工业需求忧虑”交织的格局。COMEX 库存的持续去化已引发市场对可交割货源紧张的关注，若库存水平进一步下降，可能强化实物层面的支撑。地缘冲突引发的全球经济前景不确定性，可能抑制制造业需求。若工业需求

数据未能兑现回暖预期，金银比存在进一步走阔的可能。

操作建议：预计白银短期走势将继续跟随黄金波动，但由于库存因素的存在，其下行空间可能相对有限。若工业需求出现明确回暖信号，或黄金的上涨趋势得到确认，白银凭借其高弹性和实物紧缺格局可能迎来补涨机会。建议投资者关注 COMEX 库存变化及全球制造业 PMI 数据对工业需求的指引。

化工

PTA

现货信息：华东现货价格为 5805 元/吨（+200 元/吨），基差 -32 元/吨（+13 元/吨）。

市场分析：美伊冲突推高成本高端价格，且 PTA 加工费大幅修复，截止 2 月 25 日，中国 PTA 平均加工区间为 416.31 元/吨，环比上涨 7.13%，同比上涨 61.06%；装置开工率本周有所回升为 76.53%（+6.17%）。周内英力士短停装置恢复，逸盛新材料因故停车及检修装置逐步修复，但减停装置延续检修；国内 PTA 产量为 141.52 万吨（0.55 万吨），行业库存量约在 361.08 万吨（+8.71 万吨），呈现累库态势。需求端节后开工率稳步提升，需求有所修复。

参考观点：短期需关注地缘政治扰动延续性及库存压力，中期基本面支撑较强但技术面超买需警惕回调风险。

乙二醇

现货信息：华东地区现货价格为 4170/吨（+196 元/吨）。基差-14 吨（+90 元/吨）

市场分析：节后产量稳步提升，截至目前总产量达到 42.98 万吨，环比提升 1.77%，煤化工产量为 15.83 万吨，环比提升 2.96%华东主港港口库存为 90.36 万吨，较上期增加 5.16 万吨。需求方面，中国乙二醇样本需求量为 49.48 万吨，环比上涨 2.35%，主要源于假期后国内部分聚酯装置陆续重启，但新风鸣装置检修制约了供应增长空间。聚酯产能利用率回升至 78.81%（+1.93%），但港口库存高企仍对价格形成压制。

参考观点：关注成本端油价走势及下游复工节奏。

塑料

现货信息：华北现货主流价 7363 元/吨，环比上涨 87 元/吨；华东现货主流价 7572 元/吨，环比上涨 111 元/吨；华南现货市场主流价 7920 元/吨，环比上涨 78 元/吨。

市场分析：供应端看，上周中国聚乙烯装置开工率为 87.9529%，环比下降 0.4742%；聚乙烯装置检修影响产量为 6.41 万吨，环比减少 0.003 万吨。需求端看，上周聚乙烯下游企业整体开工率为 18.22%。库存端看，截至 2026 年 2 月 27 日，中国聚乙烯生产企业样本库存量：57.97 万吨。3 月 5 日 L2605 收盘报 7393 元/吨，受伊朗局势扰动，期价连续四日上涨。短期聚乙烯区间波动为主，库存消化、下游全面复工后或有上行空间。

参考观点：预计塑料短期或区间波动，需关注地缘政治扰动。

纯碱

现货信息：沙河地区重碱主流价 1188 元/吨，环比持平；各区域间略有分化，其中华东重碱主流价 1230 元/吨，华北重碱主流价 1250 元/吨，华中重碱主流价 1230 元/吨，均环比持平。

市场分析：供应方面，周内纯碱整体开工率 86.77%，环比+1.73%，纯碱产量 80.70 万吨，环比+1.61 万吨。库存方面，周内厂家库存 189.440 万吨，环比+5.28 万吨，涨幅 2.79%，库存继续累积；据了解，纯碱社会库存 28+万吨，下降 2+万吨。需求表现一般。整体来看，纯市场暂无较大变化，库存明显累积，基本面依旧偏弱。不过近期全球能源价格飙升以及两会的召开，盘面或进入弱现实与外围因素博弈阶段，预计盘面波动或有所提升。关注宏观及政策动态、企业检修情况、库存变化、宏观及政策。

参考观点：昨日盘面小幅反弹，短期建议底部区间波动为主。

玻璃

现货信息：沙河地区 5mm 大板市场价 1023 元/吨，环比持平；各区域间略有分化，其中华东 5mm 大板市场价 1230 元/吨，环比-10 元/吨；华北 5mm 大板市场价 1050 元/吨，环比持平；华中 5mm 大板市场价 1090 元/吨，环比持平。

市场分析：供应方面，周内浮法玻璃开工率 71.19%，环比+0.58%，玻璃周度产量 103.84 万吨，环比+0.13 万吨，供应窄幅波动。库存方面，周内浮法玻璃厂家库存 7963.70 万重量箱，环比+362.90 万重量箱，涨幅 4.77%，库存继续累积。终端低迷及下游开工偏弱继续限制玻璃需求力度。整体来看，玻璃市场供需矛盾仍存，但近期全球能源价格飙升以及两会的召开都将给盘面带来扰动，预计盘面波动或有所提升。关注宏观及政策动态、企业产能变化及下游需求复苏力度。

参考观点：昨日盘面窄幅波动，短期建议底部区间波动思路对待。

甲醇

现货信息：浙江现货价格报 2490 元/吨，较前一交易日向下波动 25 元/吨。新疆现货价格报 1630 元/吨，较前一交易日向上波动 170 元/吨。河北现货价格报 2220 元/吨，较前一交易日向上波动 15 元/吨。

市场分析：甲醇主力合约 MA605 收盘价报 2487 元/吨，较前一交易日向下波动 2.59%。库存方面，港口库存总量 144.35 万吨，较上期减少 0.32 万吨。供应方面，国内甲醇行业开工率 91.65%，维持高位；需求端 MTO 装置开工率 84.08%；MTBE 装置利润不佳，开工率 67.22%，传统下游（醋酸、甲醛）需求依旧疲软。地缘交易逻辑以及霍尔木兹海峡物流不确定性较大，国际能源价格波动加剧市场不确定性，推升地缘风险溢价。甲醇目前处于强地缘弱现实的境况。

参考观点：期价短期或区间波动运行，需警惕地缘溢价退潮或原油价格波动带来的下行风险。跟踪伊朗装置复工进度、港口库存去化及 MTO 装置负荷回升信号。

农产品

玉米

现货信息：东北三省及内蒙重点深加工企业新玉米主流收购均价 2214 元/吨；华北黄淮重点企业新玉米主流收购均价 2363 元/吨；锦州港（15%水/容重 680-720）收购价 2340-2360 元/吨；鲢鱼圈（容重 680-730/15%水）收购价 2340-2360 元/吨。

市场分析：外盘方面，二月 USDA 供需报告对美玉米数据调整幅度有限，仅将出口预期上调 1 亿蒲式耳，带动总需求相应增加，期末库存因此下调 1 亿蒲式耳，盘面延续弱势震荡整理态势。国内方面，东北产区玉米品质较好，但受低温雨雪天气影响，短期上量数量偏少，加上国储轮换，短期市场阶段性供应偏紧。但后续若天气逐渐升温，市场流通量预计有所增加，或给市场带来阶段性供应压力。下游深加工及饲料企业普遍处于盈亏平衡边缘，对高价玉米承接意愿有限，行情提振作用不足。

参考观点：短期玉米上行空间有限，或有回调风险。

花生

现货价格：花生价格以稳为主，个别地区有所调整，上货量不大，需求有限，市场购销不活跃。山东维花通米 4.00-4.40 元/斤，稳定，花豫通米 3.20-3.80 元/斤，稳定，白沙通米 3.30 元/斤，稳定，海花通米 4.00 元/斤，稳定，鲁花通米 4.00 元/斤，稳定；河南花豫通米 3.80-4.00 元/斤，上涨 0.10-0.20 元/斤，白沙通米 3.80-3.95 元/斤，稳中上涨 0.15 元/斤，鲁花通米 3.60-3.90 元/斤，稳定；

市场分析：随着元宵节后市场购销逐步恢复，气温回升带动后期上货量或增。需求端，小型食品厂采购尚未启动，但部分大型油厂已提价收购。花生市场整体供需双弱格局未改，短期延续上有压力、下有支撑的盘整行情。后市重点关注产区上货节奏及油厂采购心态变化。

参考观点：花生期货预计维持区间波动，谨慎操作。

棉花

现货信息：中国棉花现货价格指数（CC3128B）报 16583 元/吨，新疆棉花到厂价为 16396 元/吨。

市场分析：美国农业部（USDA）102 届农业展望论坛上指出，中美两国均呈现产量及期末库存下降的预期，同时宏观面向好有望推动总需求回暖，为中长期价格提供一定支撑。供应方面，新棉种植基本在三月多，植棉面积调控细则将逐渐明朗，但目前来看中长期植棉面积下降已成为公认事实，棉花价格存在一定支撑。需求端来看，下游企业陆续复工，金三银四消费旺季即将到来，或给国内棉市带来上涨驱动。

参考观点：短期棉价区间震荡运行，建议以短线操作为主。

豆粕

现货信息：豆粕现货价格涨跌不一，张家港：2990 元/吨、天津：3080 元/吨、日照：3020 元/吨、东莞：3030 元/吨。

市场分析：（1）全球方面，外盘交易逻辑围绕美豆出口销售和生物柴油刺激内需。南美大豆进入收割期，市场预期新作丰产，加重全球油籽供应压力。虽美方宣布中方会采购额外美豆，但市场担忧中方更倾向采购即将上市的南美大豆。国内方面，高位成本与供应宽松博弈，成本与宏观突发事件支撑豆粕价格底部，但是原料供应宽松压制上方空间。下游节后补库幅度有限，整体购销态度冷淡。豆粕库存因供强需弱格局未改，去库偏缓。

参考观点：豆粕或区间震荡，请谨慎操作。

豆油

现货信息：豆油现货价格小幅上涨，江苏：8630 元/吨、广州：8720 元/吨、福建：8840 元/吨。

市场分析：全球方面，地缘冲突升级，国际原油价格大幅飙升，叠加生物燃料政策前景向好，推动美豆油价格上涨。国内方面，豆油即将步入消费淡季，基本面无较大改变。当前关注美生物柴油政策落地以及南美丰产兑现，市场受宏观情绪主导，谨慎投资。

参考观点：豆油止涨调整，关注上方压力。

菜粕

现货市场：麻涌港贸易商进口粉粕 RM2605+40 元/吨（提货月：26 年 3 月），基差较上一个交易日持平。

市场分析：商务部宣布暂停对原产于加拿大的油渣饼加征 100%关税。市场乐观看待美豆需求前景，但来自巴西大豆丰产压力或对盘面形成压制。现货市场，厦门建发正对保税区颗粒粕申请海关手续，后期有望重新投放市场，加之华南地区澳籽逐渐压榨、后续供应恢复预期较强。下游需求较为疲软，整体仍以刚需补库为主。

参考观点：菜粕 2605 合约，短线或震荡整理。

菜油

现货市场：防城港市贸易商进口压榨三级菜油基差报价 0I05+450 元/吨（提货月：26 年 3、4 月），基差较上一个交易日持平。

市场分析：受美伊冲突加剧推动，原油走强，同时市场预期即将出台的美国生物燃料政策将提振豆油等原料需求，在外围油脂持续上涨带动下，国内植物油市场跟涨为主。中国自 3 月 1 日起对原产于加拿大的油菜籽加征 5.9%反倾销税，但该税率远低于初裁时的水平，且市场前期已充分计价，因此该政策对盘面的提振力度有限。现货方面，当前为油脂消费淡季，现货市场以刚需补货为主。

参考观点：菜油 2605 合约，关注上方价格平台的压力，注意风险防控。

生猪

现货市场：主要产销区外三元生猪平均价格 10.58 元/公斤，下跌 0.09 元/公斤。河南生猪价格在 10.40-10.85 元/公斤，下跌 0.20-0.35 元/公斤。

市场分析：国内生猪市场延续偏弱运行态势。受春节前集中出栏影响，部分猪源留存节后消化，叠加养殖端产能持续释放，市场供应整体呈现宽松格局。需求端方面，居民家庭消

费多以消化节前囤货为主，白条走货速度放缓，屠宰企业收购也趋于谨慎。2026年上半年生猪出栏量预计保持充裕，市场供应压力依然较大，在能繁母猪存栏量仍在缓慢调减的情况下，生猪产能去化仍需时间。综合来看，价格底部区间逐步下移，压栏生猪陆续释放，叠加需求跟进不足，近期猪价承压。

参考观点：需持续关注养殖端出栏情况。

鸡蛋

现货市场：全国主产地区鸡蛋稳中下跌，全国平均价格 2.97 元/斤，下跌 0.06 元/斤。河南鸡蛋均价 2.90-2.95 元/斤，下跌 0.10 元/斤。

市场分析：前期补栏相对偏低，现阶段新增开产压力不大，蛋鸡存栏仍将处于下滑趋势。关注重点仍在于产能去化进度，老鸡淘汰节奏放缓不利于去产能，但随着蛋价下跌，养殖利润重回亏损区间，养殖端淘汰意愿或有提高，或稳定蛋价。需求端备货结束，终端消费疲软，走货一般，各环节观望情绪升温，蛋价再度承压。需求的季节性规律在供给充裕的大背景下，蛋价或将延续低位运行态势。供应端关注点依然在中长线的产能去化程度和冷库蛋库存压力。

参考观点：中长期关注养殖端补栏与淘汰情况。

金属

沪铜

现货信息：华东铜现货价格为 101575 (+145) 元/吨, 升 445。

市场分析：供给端压力显著，国内社会库存环比增加 9.75%至 53.17 万吨的历史高位，期货仓单亦持续累积，进口到港与持货商交仓意愿较强。与此同时，铜精矿加工费（TC）仍处深度负值区间，凸显矿端供应持续紧张。需求端则显现结构性分化，下游加工环节如精铜杆开工率仍处低位，但终端领域中电网投资与新能源相关订单表现强劲，支撑整体复苏预期。短期价格受高库存及现货贴水压制，但地缘风险溢价与元宵节后加速复工的预期共同构成下方支撑。预计沪铜主力合约将维持震荡偏强格局，后续走势的关键观察点在于 3 月中下旬社会库存能否如期开启有效去化。

参考观点：在板块情绪较弱时抗跌，激进者可跟随情绪择机逢低参与，稳健者暂时观望

沪铝

现货信息：上海现货铝报价 25082 元/吨，涨 706，贴 140。

市场分析：宏观端，中东地缘局势紧张加剧海外铝供应不稳定性，市场资源情绪、避险情绪扩大，提振铝价上涨。供应端，国内电解铝运行产能接近产业天花板，上周产量 85.95 万吨，同比+3.05%，增量有限整体供应刚性。需求端，传统淡季效应显著叠加高铝价压制，下游铝加工企业开工率和订单继续下滑。1 月型材企业开工率环比下滑 4.65 个百分点，同比增长 1.55%，虽相较去年同期有所增长，但建筑订单总体水平依旧疲软；1 月新能源汽车产量同比+0.02%，电网投资、新能源汽车用铝需求稳健。库存端，国内电解铝库存 115 万吨，较上周增加 25.55 万吨，同比增长 30.46%。总之，电解铝供给刚性对市场构成强支撑，宏观情绪或将进一步推升价格，但中长期来看，库存累积状况与需求表现，对价格形成一定压力，需及时关注宏观层面及库存变化情况。

参考观点：操作需谨慎，建议短期观望为主。

氧化铝

现货信息：氧化铝全国平均价为 2675 元/吨，涨 4，贴 125。

市场分析：供应端，上周我国铝土矿主要进口国家港口发运量同比增长 98.41%，铝土矿价格坚挺，国内氧化铝企业投复产进度加快，周度产量同比下滑 0.33%，虽小幅下降，但供应过剩预期仍存，氧化铝上方压力仍存。需求端，电解铝高开工率支撑刚性需求，但采购节奏放缓，下游客户以刚需采购为主，现货报价坚挺但成交不多。进出口无套利空间，外贸难以缓解供应压力。库存方面，供给过剩压力逐渐兑现，库存继续增加，上周氧化铝总库存 568.5 万吨，环比增加 3.1 万吨，同比增长 47.32%。综合来看，氧化铝市场供应宽松

格局延续，但成本线附近支撑。

参考观点：短期受海外及国内供应端干扰，多空力量暂时平衡，但供应过剩预期不改。

铸造铝合金

现货信息：铝合金现货平均价格为 24300 元/吨，涨 400。

市场分析：成本端，废铝 1 月出货量同比增长 65.94%，现货紧缺状况相对缓解，铝合金行业利润较差，给予铸造铝合金价格底部支撑。供给端，铸造铝合金行业产能持续扩张，1 月产量 68.54 万吨，同比+10.87%，再生铝合金锭开工率 40.98%，同比+1.97%，面临供应过剩压力。需求端，新能源汽车行业表现一般，淡季特征显现，压铸企业按需采购且压价明显。库存端，上周铝合金社会及厂内库存量为 16.18 万吨，同比+131.47%，处于相对高位，在当前供给宽松的情况下，再生铝合金目前的去库趋势或将难以形成。短期来看，铸造铝合金跟随铝价运行，追踪成本与需求边际变化。

参考观点：铸造铝合金价格与沪铝联动性较强。在当前供给宽松、库存高企而成本有支撑的背景下，市场参与者需关注成本与需求的边际变化。

碳酸锂

现货信息：电池级碳酸锂（99.5%）市场价报 154900（+2200）元/吨，工业级碳酸锂（99.2%）市场价报 152000（+2250）元/吨，电碳与工碳价差为 2900（-50）元/吨。

市场分析：供给端扰动加剧，受锂辉石产线检修影响，国内周度产量环比下降 16.2%至 8.25 万吨；同时津巴布韦暂停锂矿出口加剧原料供应压力，锂矿库存已降至 49.7 万吨，仅可维持至 4 月中下旬。需求端表现强劲，3 月锂盐排产预期环比提升 29.4%，储能需求在全球政策驱动下保持高速增长，叠加产业链刚需补库，对价格形成支撑。短期在供给缺口与成本推动下，预计价格将延续震荡偏强走势。

参考观点：市场情绪较弱，激进者可等待超跌的低多机会。

工业硅

现货信息：新疆通氧 553#市场报价 8800 元/吨；通氧 421#市场报价 8950 元/吨。

市场分析：供给端因成本压力持续减产，周度产量约 9.86 万吨，行业开工率维持在 28.32% 的低位，但社会库存仍处 55.1 万吨的高位，去化缓慢。需求端整体疲软，有机硅 DMC 产量环比下降 3.3%，铝合金开工率亦下滑 12.5%，叠加多晶硅环节高库存对原料采购的抑制，整体采买意愿低迷。目前价格在 8000-9000 元/吨区间内震荡，下方受西北非自备电企业约 8200 元/吨的现金成本支撑，后续需重点关注 3 月龙头大厂复产进度及有机硅等行业减排政策的实际执行情况，这些因素将影响供需边际变化与价格走势。

参考观点：成本支撑主导，短期内或无趋势行情，建议暂时观望

多晶硅

现货信息：N 型致密料中间价 4.9（-0.55）万元/吨，N 型复投料中间价 4.95（-0.6）万元/吨。

市场分析：供给端，受头部企业减产影响，2 月行业开工率已降至 32%左右的低位，周度产量收缩，但产业链总库存仍累积至 56.6 万吨的高位，企业库存去化缓慢，形成显著压力。需求端，下游硅片排产虽环比回升，但硅片及组件环节库存仍处高位，显示实际消化能力有限，叠加海外贸易政策的不确定性，需求复苏力度受到制约。后续市场的关键观察点在于 3 月库存的实际去化进度及头部企业减产措施的持续性。

参考观点：成交低迷，暂不建议参与

黑色

不锈钢

现货信息：冷轧不锈钢板卷：304/2B:2*1240*C:市场价：无锡：宏旺（日）14500 元/吨，较上一交易日持平。

市场分析：基本面而言：近期印尼镍矿配额调整成为沪镍核心驱动，成本推动不锈钢跟随大幅上涨。然终端需求乏力及较高的库存压力或将压制上行空间，尽管行业利润压力已经传导至供应端，但仍需警惕，政策预期完全兑现盘面后，价格回落风险，中长期价格能否持续打开上行空间，最终或将取决于需求侧能否出现实质性改善。

参考观点：宏观情绪扰动，短期震荡运行。

螺纹钢

现货信息：螺纹钢：HRB400E:Φ20：汇总价格:上海(日)：3190元/吨，较上一交易日持平。

市场分析：国内政策预期与海外宏观走强，盘面呈现强基差回归下偏强震荡；基本面而言：供需两弱，钢厂社会库存持续去库，压力一般，产业链内原料动态运行，双焦受政策限产及环保影响走势坚挺，成本端韧性仍在，宏观预期逐步兑现，钢价短期偏弱运行。

参考观点：市场情绪走强，钢材偏强震荡。

热卷

现货信息：热轧板卷：4.75mm：汇总价格:上海(日)：3210元/吨，较上一交易日持平。

市场分析：国内政策预期与海外宏观走强，盘面呈现强基差回归下偏强震荡；基本面而言：供应端产量仍处近年同期高位，表需小幅下滑，总库存小幅去库，但压力仍然较大，双焦受政策限产及环保影响走势坚挺，成本端韧性仍在，宏观预期逐步兑现，钢价短期偏强运行。

参考观点：市场情绪走强，钢材偏强震荡。

铁矿石

现货信息：铁矿普氏指数 103.5 (+0)，青岛 PB (61.5) 粉 767 (+15)，澳洲粉矿 62%Fe770 (+13)。

市场分析：供应端：全球发运量高位运行，2026年预计增量6500万吨（西芒杜项目贡献5000万吨），澳洲发运量环比+540.2万吨，巴西发运量环比+58.2万吨。港口库存处于历史高位（45港库存1.79亿吨，较年初增1500万吨），供应过剩压力贯穿全年。需求端：钢厂复产加速（日均铁水产量233.28万吨，环比+2.79万吨），但高库存（钢厂进口矿库存9085.1万吨）抑制采购需求，终端钢材去库压力大。地缘冲突短期推升成本，但中期供应过剩主导价格下行趋势。库存核心压制：港口库存创历史新高（47港库存1.79亿吨），疏港量难以匹配到港量，库存去化节奏缓慢，成为价格上行最大阻力。

参考观点：高库存压制长期价格，若供需双弱格局延续，铁矿维持偏空思路，关注库存累积与需求修复节奏。建议交易者关注供需结构变化及政策进展，防范价格波动风险。

焦煤焦炭

现货信息：炼焦煤价格指数 1240.8 (-5.9) 元/吨。一级冶金焦汇总均价 1755 元/吨。

市场分析：焦煤：供应端：国内煤矿复产加速，样本矿山产能利用率升至 68.2%（周环比增 19.4%），蒙煤通关量高位运行（日均通关量超 2000 吨），压制反弹空间。进口端，蒙古焦煤受运力瓶颈制约，2024 年进口量预计同比减量 10%，叠加俄罗斯出口疲软，进口增量有限。需求端：钢厂铁水产量回升至 233.28 万吨（环比+2.79 万吨），但钢厂盈利承压（盈利率 39.39%），采购以刚需为主，终端成材需求复苏缓慢，钢厂焦煤库存持续累积（环比+5.5 万吨）。库存压力：焦煤库存持续去库（全样本焦化厂焦煤库存 999 万吨，环比-7.4%），但港口库存高位运行（45 港库存 1.79 亿吨），库存结构显示需求疲软。政策与成本：国内安监趋严（高瓦斯矿井产能占比超 90%），部分矿井停产检修，短期供应收缩预期增强。焦煤成本刚性抬升（吨煤成本年均增速 5%-9%），若煤价下滑 250 元/吨，50%产量将面临现金流亏损，价格下行空间收窄。

焦炭：供应端：焦企复产加速（独立焦企全样本产能利用率 74.36%，环比增 1.47%），焦炭日产增至 111.0 万吨（环比+0.6 万吨），库存压力显现（焦企库存 107.82 万吨，环比增 7.54 万吨）。需求端：钢厂铁水产量回升至 233.28 万吨（环比+2.79 万吨），但钢厂盈利承压（盈利率 39.39%），采购以刚需为主，叠加两会期间部分钢厂限产及检修，焦炭

刚性需求受到抑制。成本与政策：焦煤价格趋弱（主产地煤矿复产，焦煤供应增加），对焦炭成本支撑减弱，焦企亏损幅度收窄（全国平均吨焦亏损7元/吨），但难以抵挡降价压力。地缘扰动（霍尔木兹海峡停航）对焦炭价格影响有限，因进口煤占比低。

参考观点：供需宽松格局下，焦煤焦炭短期或维持弱震荡格局。建议关注钢厂实际采购力度、煤矿产能释放及政策执行情况，警惕价格波动风险。

编辑：杨明明 F03136091

作者：朱书颖：F03120547/Z0022992

初审：张莎：F03088817 /Z0019577

复审：赵肖肖：F0303938/Z0022015

投资咨询业务资格：皖证监函（2017）203号

免责声明

本报告基于安粮期货股份有限公司（以下简称“本公司”）认为可靠的公开信息和资料，但本公司对这些信息的准确性和完整性均不作任何保证，可随时更改报告中的内容、意见和预测，且并不承诺任何有关变更的通知。本报告中的内容和意见仅供参考，并不构成对所述内容的投资建议，投资者应根据个人投资目标、财务状况和风险承受能力来判断是否使用报告所载之内容和信息，独立做出决策并自行承担风险。本公司不对任何人因使用本报告中的任何内容所引致的任何损失负任何责任。



公司地址：安徽省合肥市包河区花园大道986号安粮中心23-24层
联系方式
电话：62870127