

安粮期货商品研究报告



塑料期货周报（20260330-0403）

■能源 ■金属 ■农产品

■股指 ■利率 ■期权 . . .

安粮期货

2026年3月30日

投资咨询业务资格

皖证监函【2017】203号

研究所化工小组

研究员：

龚悦：从业资格号：F3023504

投资咨询号：Z0014055

助理研究员：

郑钰岷：从业资格号：F03146524

初审：

张莎：从业资格号：F03088817

投资咨询号：Z0019577

复审：

赵肖肖：从业资格号：F0303938

投资咨询号：Z0022015

综述：高位波动延续 关注地缘与刚需变化

本周看法：高位波动延续，关注地缘与刚需变化

上周看法：地缘主导行情，需求制约上行

逻辑判断：

1. 供应：截至3月27日当周，PE生产企业总产量在63.224万吨，较上周期减少3.177万吨；PE装置开工率为76.2386%，较上周期下降3.8328%；聚乙烯装置检修影响产量为13.944万吨，较上周期增加3.622万吨。本周供应平稳，流通偏紧延续，库存压力仍存，支撑有限。

2. 需求：截至3月27日当周，聚乙烯下游企业整体开工率为39.75%，较上周期环比上涨2.16%。其中，农膜开工率38.86%，较上周期环比上涨3.42%；包装膜企业开工率为47.22%，较上周期环比上涨1.66%。本周春耕带动农膜、包装膜开工提升，刚需回暖，但下游拒绝追高，成交难以持续，市场观望为主。

3. 利润：3月27日当周油制L生产利润为-1868.1429元/吨，较上周期下跌22.2858元/吨，处于低位；3月27日当周煤制L生产利润为1881.4286元/吨，较上周期上涨58.1429元/吨，处于高位。本周地缘局势仍紧张，油价高位波动提供成本支撑，但下游成交不足，价格上行缺乏持续动力。

4. 库存：3月27日当周，PE生产企业库存为58.79万吨，较上周期累库1.96万吨。L生产企业库存为25.58万吨，较上周期累库1.71万吨；PE社会库存为60.71万吨，较上周期去库1.22万吨。L社会库存为24.42万吨，较上周期去库0.648万吨。本周库存预计平稳，刚需回暖但采购谨慎，库存消化慢，压制作用未缓解。

5. 价差：3月27日5-9价差为129元/吨，维持back。

结论：上周国内石化降负检修增多、进口缩量，现货供应偏紧，但去库缓慢、库存压力显现，供应端支撑持续减弱。成本端受中东地缘局势影响，国际油价波动较大，支撑力度随避险情绪起伏，直接影响现货价格。期现联动紧密，期价先涨后回落，市场情绪转向谨慎。需求端下游观望为主，抵触高价，仅刚需小幅补库，无集中备货，制约价格上行。展望本周，市场呈刚需回暖与高价博弈态势，行情在成本支撑与下游抵触间拉锯。中东局势未缓和，油价高位震荡提供成本支撑；春耕带动农膜、包装膜工厂开工提升，终端刚需恢复，但下游逢低拿货、不追高，成交难持续，观望氛围浓厚。短期缺乏单边驱动，预计维持高位波动，波动受地缘及油价影响；下游以刚需补库为主，贸易商需稳健操作。后续重点关注国际油价、中东局势及下游刚需恢复情况。



一、供需分析：紧供应弱需求

产量：截至3月27日当周，PE生产企业总产量在63.224万吨，较上周期减少3.177万吨。其中，LLDPE产量为30.39万吨，较上周期减少1.16万吨。

装置利用率：3月27日当周PE装置开工率为76.2386%，较上周期下降3.8328%。

检修影响量：截至3月27日当周，聚乙烯装置检修影响产量为13.944万吨，较上周期增加3.622万吨；其中检修影响LLDPE产量为3.897万吨，较上周期增加1.167万吨。

结论：上周石化降负检修、进口缩减致流通偏紧，但去库存慢、压力显现。本周供应平稳，流通偏紧延续，库存压力仍存，支撑有限。

图1 PE生产企业产量

单位：万吨

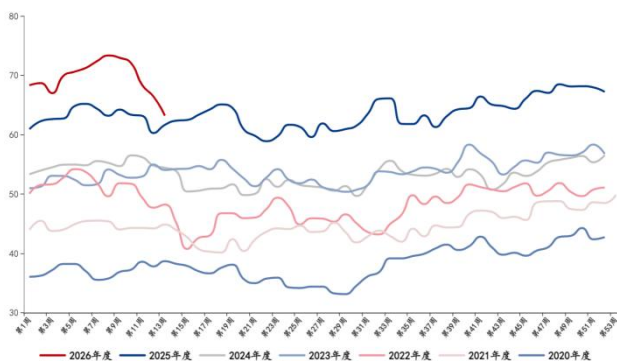


图3 PE装置开工率

单位：%

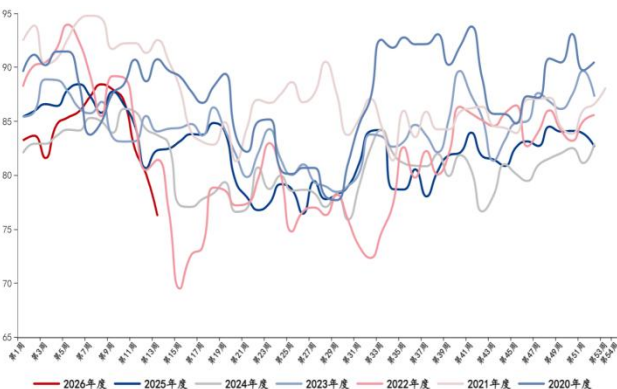


图2 LLDPE生产企业产量

单位：万吨

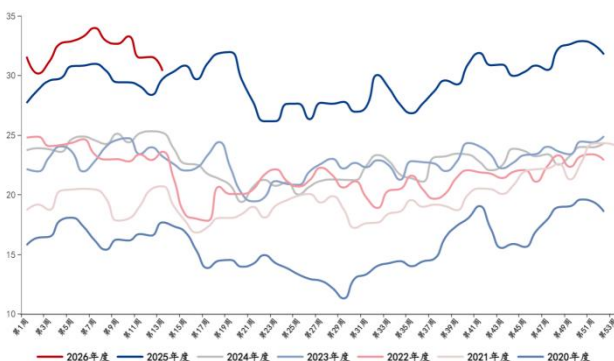
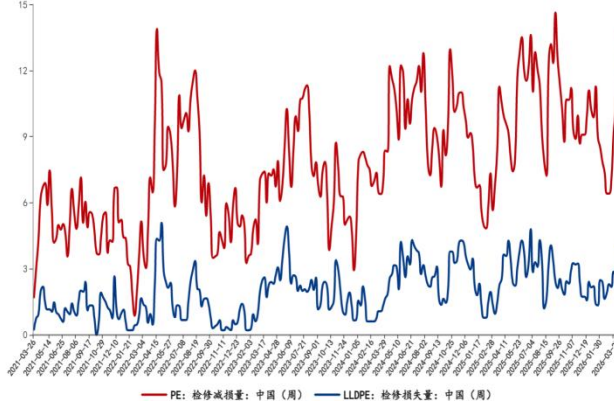


图4 PE检修减损量

单位：万吨



数据来源：钢联，安粮期货大数据平台

下游开工率：截至3月27日当周，聚乙烯下游企业整体开工率为39.75%，较上周期环比上涨2.16%。其中，农膜开工率38.86%，较上周期环比上涨3.42%；包装膜企业开工率为47.22%，较上周期环比上涨1.66%。

结论：需求以刚需为主、抵触高价。上周下游观望，仅刚需采购，无集中备货。本周春耕带动农膜、包装膜开工提升，刚需回暖，但下游拒绝追高，成交难以持续，市场观望为主。

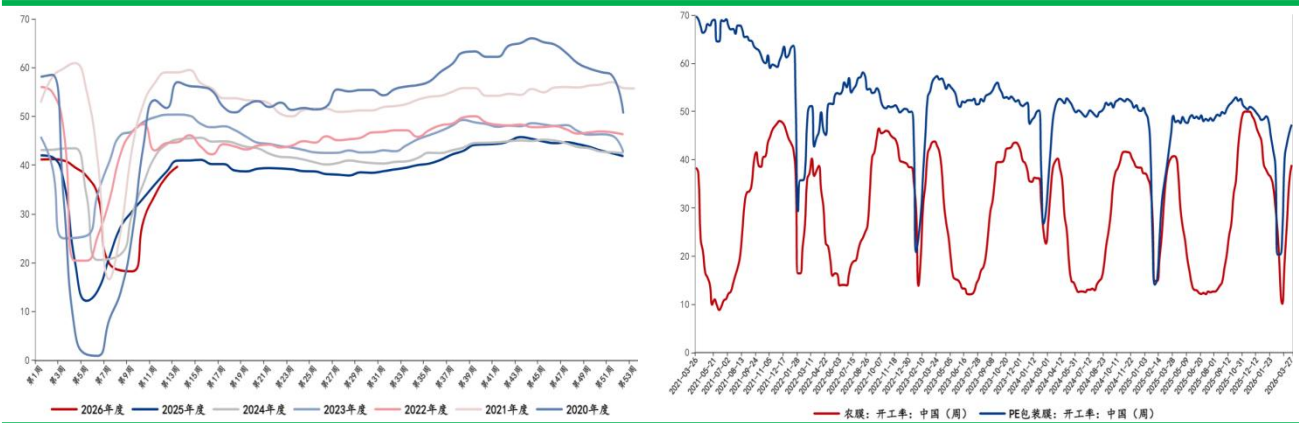
图5 PE下游企业开工率

单位：%

图6 农膜、包装膜企业开工率

单位：%





数据来源：钢联，安粮期货大数据平台

二、成本利润：中东地缘主导 油价高位波动

成本：3月27日当周油制L生产成本为10439.5714元/吨，较上周期上涨243.7143元/吨；3月27日当周煤制生产成本为6618.5714元/吨，较上周期上涨77.5714元/吨。

利润：3月27日当周油制L生产利润为-1868.1429元/吨，较上周期下跌22.2858元/吨，处于低位；3月27日当周煤制L生产利润为1881.4286元/吨，较上周期上涨58.1429元/吨，处于高位。

结论：中东地缘局势为核心影响因素。上周期价反复，油价宽幅波动主导现货走势，期现联动，期价波动引导市场情绪。本周地缘局势仍紧张，油价高位波动提供成本支撑，但下游成交不足，价格上行缺乏持续动力。

图7 油制LLDPE生产成本及利润

单位：元/吨

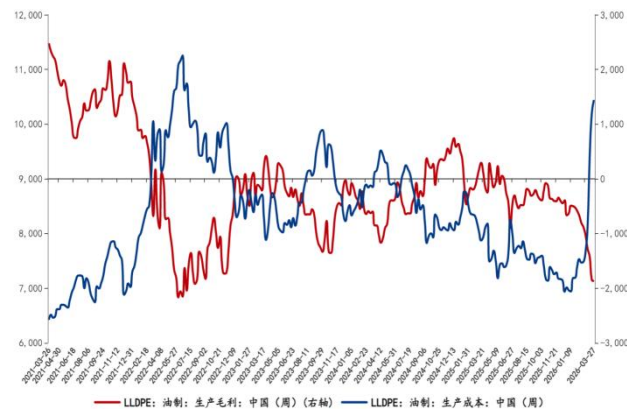
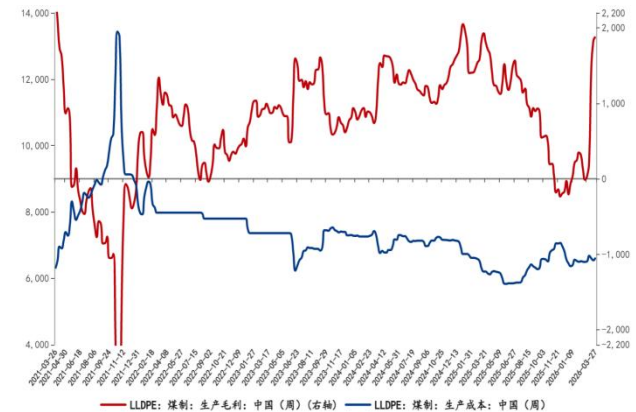


图8 煤制LLDPE生产成本及利润

单位：元/吨



数据来源：钢联，安粮期货大数据平台

三、库存分析：库存高位压制价格，去化缓慢

生产企业库存：3月27日当周，PE生产企业库存为58.79万吨，较上周期累库1.96万吨。L生产企业库存为25.58万吨，较上周期累库1.71万吨。

社会库存：3月27日当周，PE社会库存为60.71万吨，较上周期去库1.22万吨。L社会库存为24.42万吨，较上周期去库0.648万吨。

结论：库存压力持续，去库存受需求制约。上周去库存缓慢，库存高位压制价格。本周库存预计平稳，刚需回暖但采购谨慎，库存消化慢，压制作用未缓解。

图9 PE及L生产企业库存

单位：万吨

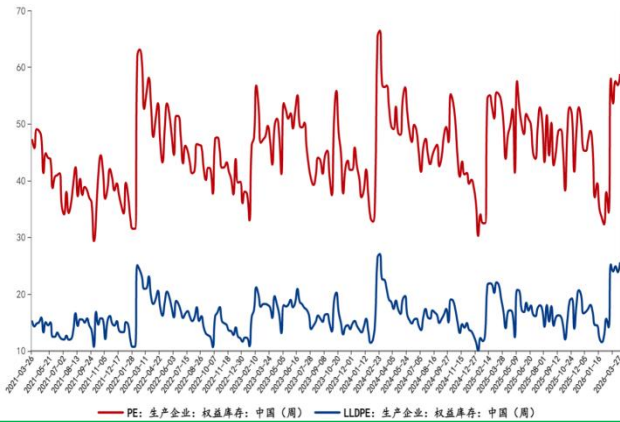
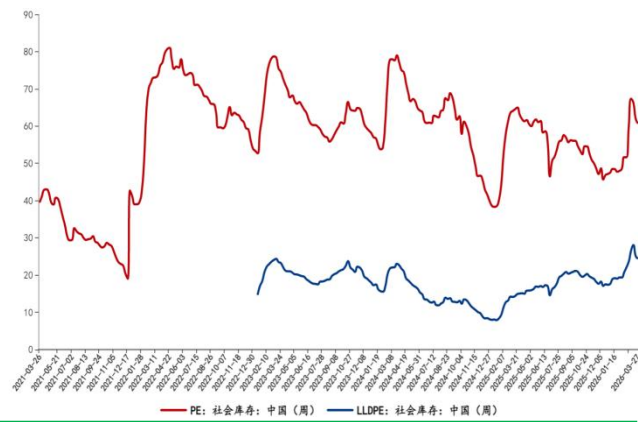


图10 PE及L社会库存

单位：万吨



数据来源：钢联，安粮期货大数据平台

四、价差分析

期现价格：3月27日当周期价高位区间波动，盘中一度上行至近三年来最高水平，上周五L2605收于8868元/吨。27日现货市场价格为8837.67元/吨，环比上涨2149.77元/吨。

基差分析：L2605合约期现货基差周内波动剧烈。3月27日基差为-30.33元/吨，环比下跌121.23元/吨，现货贴水。

期限结构：3月27日5-9价差为129元/吨，维持back。

图11 LLDPE5-9价差

单位：元/吨



图12 LLDPE基差

单位：元/吨



数据来源：同花顺，安粮期货大数据平台

免责声明

本报告基于安粮期货股份有限公司（以下简称“本公司”）认为可靠的公开信息和资料，但本公司对

这些信息的准确性和完整性均不作任何保证，可随时更改报告中的内容、意见和预测，且并不承诺任何有关变更的通知。本报告中的内容和意见仅供参考，并不构成对所述内容的投资建议，投资者应根据个人投资目标、财务状况和风险承受能力来判断是否使用报告所载之内容和信息，独立做出决策并自行承担风险。本公司不对任何人因使用本报告中的任何内容所引致的任何损失负任何责任。