

安粮期货商品研究报告



铁矿石期货月报（202604）

■能源 ■金属 ■农产品

■股指 ■利率 ■期权 . . .

安粮期货研究所

2026年4月7日

投资咨询业务资格

皖证监函【2017】203号

研究所 黑色金属小组

研究员：

曹帅：F03088816

投资咨询号：Z0019565

初审：

张莎：F03088817

投资咨询号：Z0019577

复审：

赵肖肖：从业资格号：F0303938

投资咨询号：Z0022015

综述：供需边际改善，高库存仍压制，价格区间震荡

核心观点：2026年3月铁矿石市场呈现供应稳中趋松、需求稳步修复、库存高位缓降格局，期现价格在复产支撑与高库存压制之间博弈，整体呈区间震荡、弱稳修复走势。期货铁矿石主力合约 I2605 围绕 760-820 元/吨波动，月末收盘价 810 元/吨，较 2 月上涨 7.9%；现货端青岛港 62%澳粉月均 785 元/湿吨，较 2 月上涨 1.3%，基差维持-8 至+5 元/吨窄幅波动。

- 1、行情回顾：**3 月铁矿石价格先抑后扬、震荡修复，月末受复产与补库带动走强，整体波幅扩大。
- 2、供给端：**澳巴发运季节性回升，国内到港前低后高，国产矿全面复产，供应宽松延续但增速放缓。
- 3、需求端：**钢厂复产提速，铁水产量回升至 237 万吨 / 日以上，下游需求板材强、建材弱分化延续，制造业支撑较强。
- 4、库存端：**港口库存由升转降但仍处历史高位，钢厂库存缓慢去化，库存压力仍是核心制约。

预计 4 月供需格局延续边际改善，价格震荡偏强、前高后稳，上涨空间受高库存与供应宽松约束，下跌有复产需求与成本支撑。

一、行情回顾：震荡修复，区间运行



数据来源：同花顺，安粮期货研究所

3月铁矿石价格先抑后扬、震荡修复，月末受复产与补库带动走强，整体波动扩大。

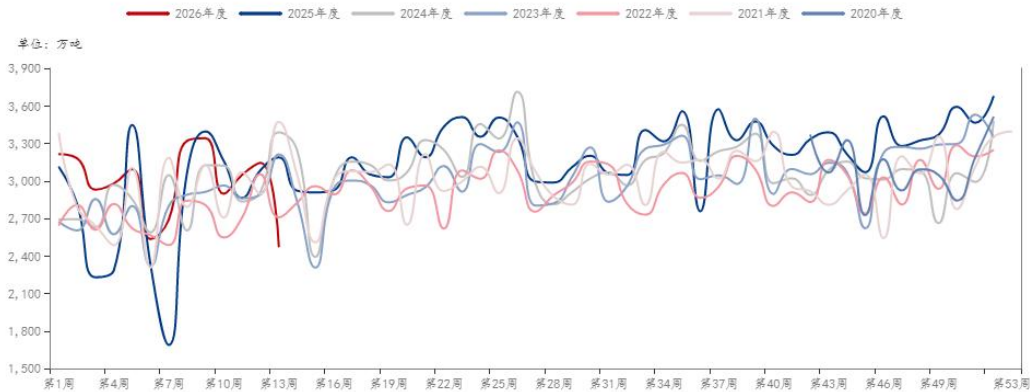
上旬：受港口库存冲高、成材需求偏弱影响，期货 I2605 回落至 760 元/吨附近，现货青岛港 62%澳粉跌至 755 元/湿吨。中后旬：钢厂复产提速、铁水回升、疏港量改善，叠加贸易商惜售，价格逐步反弹，月末主力合约站上 810 元/吨，现货回升至 790 元/湿吨。

整体呈现需求修复托底、高库存压制的平衡市，多空围绕复产力度与库存去化节奏博弈。

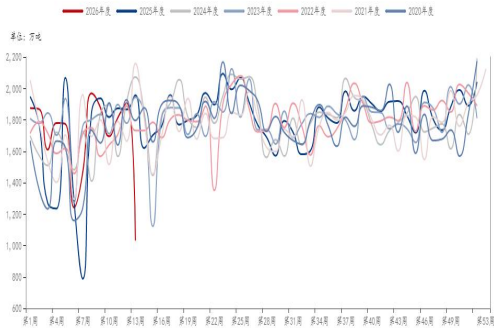
二、供给分析：供应稳中趋松，宽松格局延续

2.1 进口与发运：澳巴发运回升，到港前低后高

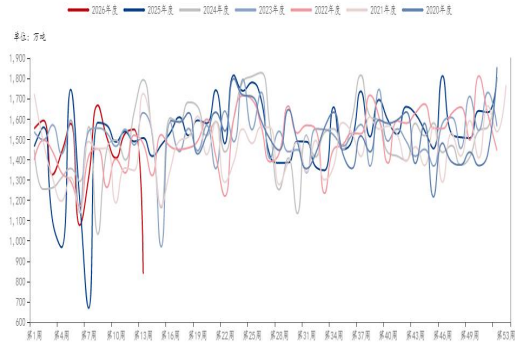
铁矿：发运量：全球（周）



铁矿：澳大利亚：发运量：19个港口（周）



铁矿：澳大利亚：发运量合计：19个港口：澳大利亚→中国（周）



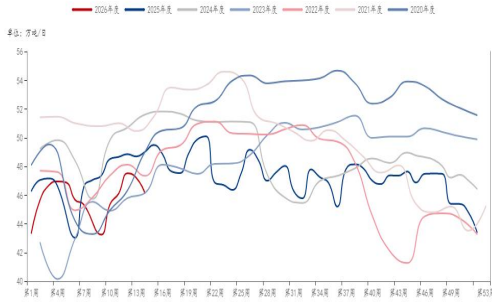
数据来源：钢联，安粮期货研究所

3月全球铁矿石发运摆脱天气与春节扰动，澳巴发运稳步回升，全球周度发运回升至3000-3200万吨，环比+5%-8%。

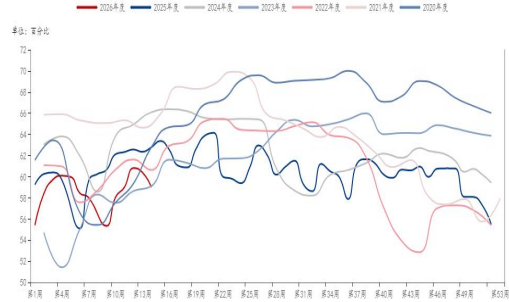
淡水河谷：雨季结束发运提速，3月发运同比+9.2%，S11D满产，全年目标完成率至26.5%。力拓：西芒杜项目稳定供货，3月发运同比+6.8%，高品矿供应稳步增加。FMG：维持高发运，财年目标完成率至32.3%，铁桥项目产量稳定。国内到港呈前低后高：上旬受前期发运偏低影响到港偏弱，中下旬逐步回升，45港全月到港约1.02亿吨，环比-3%，同比+9%；进口结构仍以澳矿为主（占比86.8%）、巴矿为辅（20.7%），非主流矿增量有限。

2.2 国内产量：复产全面落地，供应稳步回升

186家矿山企业(363座矿山)：铁精粉：日均产量(周)



186家矿山企业(363座矿山)：产能利用率(周)



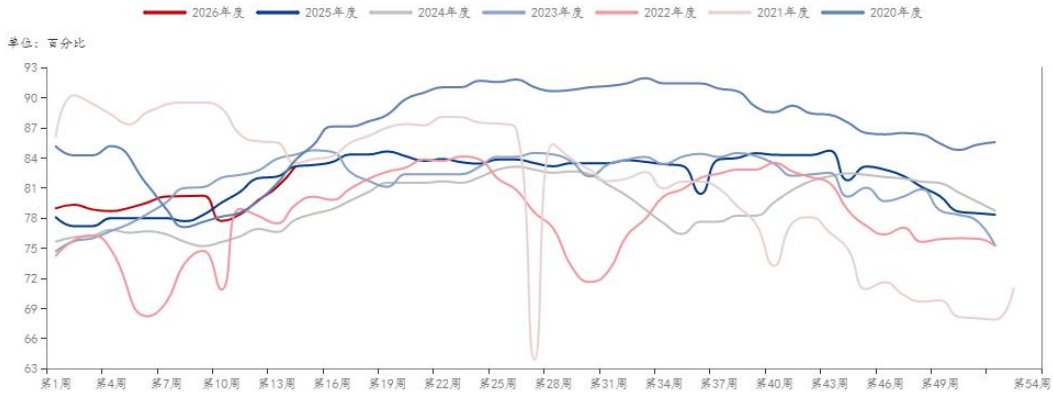
数据来源：钢联，安粮期货研究所

3月国产矿节后全面复产，中小矿山复工率回升，大型矿山满产，供应恢复至正常水平。

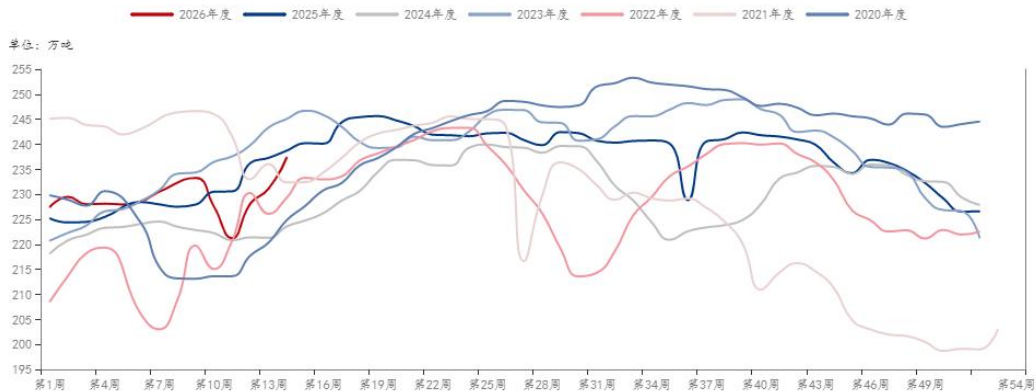
全国186家矿山日均产量46.1万吨，环比+4.8%，同比+1.2%；产能利用率60.2%，环比+3.1pct。华北、东北矿山复工率回升至70%以上，产量环比分别+3.2%、+2.8%。样本矿山精粉库存93.5万吨，环比-9.6%，发货提速、累库压力缓解。

三、需求端：复产驱动修复，分化格局延续

247家钢铁企业：高炉开工率：中国(周)



247家钢铁企业：铁水：日均产量：中国（周）



数据来源：钢联，安粮期货研究所

3.1 钢厂生产：复产提速，铁水显著回升

3月钢厂进入全面复产周期，高炉开工与铁水产量同步上行，原料需求回暖。

高炉：247家钢厂高炉产能利用率月末升至88.99%，环比+3.0pct，同比+2.1pct。铁水：日均铁水产量升至237.39万吨，环比+9.4万吨，同比基本持平，创年内新高。采购：刚需补库增多，以消耗库存为主，进口矿库存可用天数24-25天，较2月小幅回落。盈利：钢厂盈利率回升至48.05%，环比+9.5pct，利润改善支撑复产持续性。

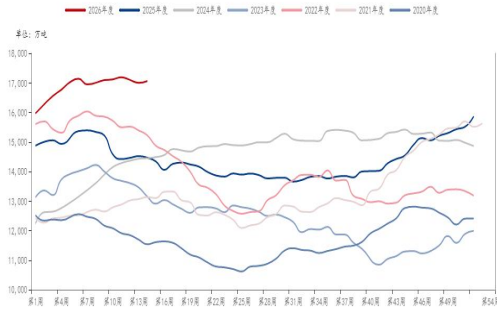
3.2 下游需求：板材偏强，建材偏弱

下游延续板材强、建材弱，制造业用钢支撑需求，地产仍磨底。

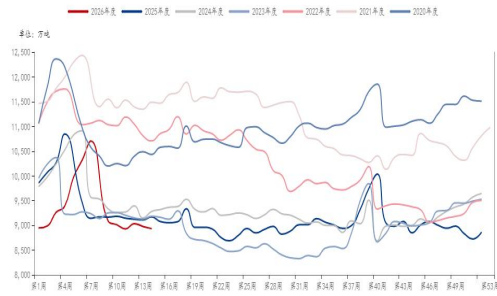
房地产：施工缓慢恢复，新开工同比-7.5%，建材需求偏弱，螺纹库存去化放缓。基建：项目开工提速，投资同比+4.2%，对板材形成支撑。制造业：机械、汽车用钢同比+3.1%，热卷持续去库，表现显著强于建材。海外需求小幅回暖，印度、东南亚粗钢产量同比+6.5%，对冲作用略有增强。

二、库存端：高位缓降，压力仍存

铁矿：港口：45个港口（周）



铁矿：港口：247家钢铁企业（周）



数据来源：钢联，安粮期货研究所

4.1 库存结构：港口去库缓慢，钢厂小幅去化

3月库存呈现港口高位缓降、钢厂小幅去化，整体压力仍大。

港口库存：45港库存由1.72亿吨高点缓慢回落，月末降至16950万吨，环比-0.2%，同比+12.8%；高到港+疏港回升有限，去库节奏偏慢。

品种结构：中品矿占比58.7%，高品矿22.3%，低品矿19.0%，钢厂偏好中品矿，高品矿相对偏紧。

钢厂库存：247家钢厂进口矿库存月末8934万吨，环比-0.3%，库存消费比30.5天，去库缓慢、补库谨慎。

4.2 成本运费：成本支撑稳定，海运小幅波动

3月成本端整体稳定，对价格形成底部支撑。

矿山成本：普氏62%指数月均106美元/吨，环比+2%，主流矿山成本覆盖率1.78倍，盈利空间充足。

海运：黑德兰—青岛运价9.1-9.5美元/吨，BDI月均1250点，海运波动有限。

替代成本：废钢价格稳中有升，替代效应偏弱，对铁矿需求冲击有限。

五、后市展望：供需改善，震荡偏强、前高后稳



数据来源：同花顺，安粮期货研究所

1. 核心驱动因素

供应：4月澳巴发运维持高位，到港前低后高，全月到港或环比小幅增加；国产矿稳产，供应宽松延续。

需求：钢厂复产进入后半程，铁水有望摸高240万吨/日后趋稳；下游需求温和复苏，地产仍弱、制造业稳健，整体需求稳中有升。

库存：港口库存延续缓慢去库，难现快速去化；钢厂库存或小幅波动，库存压力仍制约上行空间。

2. 行情展望

预计4月铁矿石价格震荡偏强、前高后稳：

上中旬：复产与补库支撑，价格偏强运行。下旬：复产见顶、高库存压力显现，震荡回落。期货I2605可关注区间790-840元/吨；现货青岛港62%澳粉可关注785-825元/湿吨。

3. 潜在风险点

上行风险：地产刺激加码、需求超预期复苏；澳巴发运意外回落；成材价格大幅反弹。

下行风险：到港超预期、港口再度累库；复产不及预期、铁水见顶回落；废钢大幅下跌替代增强。

免责声明

本报告基于安粮期货股份有限公司（以下简称“本公司”）认为可靠的公开信息和资料，但本公司对这些信息的准确性和完整性均不作任何保证，可随时更改报告中的内容、意见和预测，且并不承诺任何有关变更的通知。本报告中的内容和意见仅供参考，并不构成对所述内容的投资建议，投资者应根据个人投资目标、财务状况和风险承受能力来判断是否使用报告所载之内容和信息，独立做出决策并自行承担风险。本公司不对任何人因使用本报告中的任何内容所引致的任何损失负任何责任。