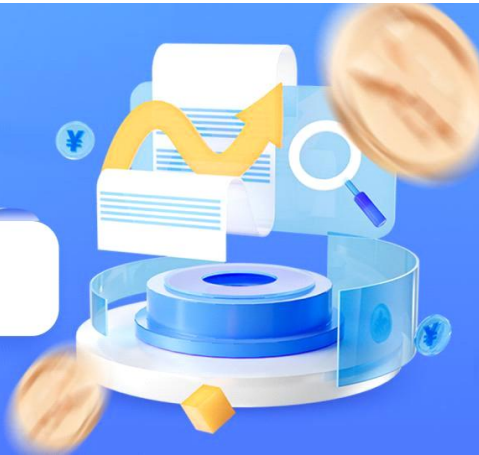


# 安粮观市

宏观、产业、技术面面俱到



2026/04/09

## 宏观

### 原油

**宏观与地缘：**关注美伊双方释放的停战信号，市场对未来两到三周中东恢复秩序保有一定期望。目前中东局势骤然缓和，美伊都表示自身赢得战争并接受对方的停战协议，SC 原油连带能化板块大幅下行。目前盘面进入“噪音交易”阶段，随着地缘局势的紧张或缓和，原油价格高位震荡。美国伊朗各自提出了停战协议条件，周边国家再度斡旋争取谈判窗口，市场情绪有所缓和。地缘的不确定性给原油及化工板块带来扰动，关注事态变化，后市中东原油产能格局、流向以及结算方式或将被目前的地缘事件重塑。

**市场分析：**海湾局势的变化将实时影响期货盘面，地缘冲突有缓和迹象，美伊态度导致原油价格大幅回落。但整体看，能化板块在中东局势没有明确可控前，价格重心仍保持较高位置。原油关注头部高波动率，观望为主，或辅以期权对冲风险。

**参考观点：**地缘形势缓和，原油高位回落大幅调整。

### 股指

**宏观资讯：**当前市场处于内外环境边际改善驱动的强力反弹状态。内部来看，一季度经济数据开局良好，政策层面持续释放稳增长、促创新、优环境的信号，企业盈利预期有望逐步修复。外部来看，美联储鸽派表态暂时扫除了流动性层面的最大担忧，美债收益率回落为全球风险资产减压。市场情绪从冰点快速升温，资金大幅流入，成交量能充沛，技术面得到显著修复。

**市场分析：**4月8日市场呈现普涨格局，但指数间分化明显，成长风格显著占优。沪深300指数上涨3.49%，中证500指数上涨4.94%，创业板指和科创50指数更是分别大涨5.91%和6.18%。市场风险偏好显著提升，资金更青睐弹性更大的科技成长板块，技术层面，主要指数在经历前期调整后出现强力反弹，尤其是科创板和创业板涨幅领先，可能意味着市场情绪在外部流动性担忧缓解和内部产业政策利好催化下得到快速修复。

**参考观点：**打破平衡，短期乐观情绪或将持续。

### 黄金

**宏观与地缘：**美国3月非农就业新增17.8万人，失业率回落至4.3%，就业数据超出市场预期。IMF发布报告指出，尽管美国通胀有望在2027年上半年回落至2%目标水平，但政策制定者今年几乎没有降息空间。美国总统特朗普于当地时间7日傍晚表示，已同意在两周内暂停对伊朗的轰炸和袭击，以换取霍尔木兹海峡的开放与进一步谈判空间。伊朗方面随后宣布接受停火提议，霍尔木兹海峡将在两周时间内实现安全通航。但双方在释放停火意愿的同时，军事威胁仍在继续，地缘风险溢价并未完全消退。

**市场分析：**4月8日现货黄金受停火消息提振，早盘大幅反弹，盘中最高触及4856.93美元/盎司。短期走势或将延续区间波动格局，打破平衡的潜在催化剂在于停火协议执行情况及后续谈判进展。

**操作建议：**短期建议保持观望，关注本周通胀数据及地缘局势最新变化。中长期配置型投资者可关注回调过程中的分批布局机会。

### 白银

**外盘价格：**4月8日现货白银受停火消息提振大幅反弹。COMEX白银期货主力合约一度冲破77美元/盎司大关，盘中涨幅超过7%。银价较1月历史高点121.64美元/盎司仍有较大距离，金银比维持较高水平，显示白银相对黄金的补涨潜力仍存。

**市场分析：**美国3月非农数据超预期，叠加中东停火信号，市场对美联储年内降息的预期显著减弱，政策观望态势延续。本周将公布的CPI数据若超预期，可能进一步强化市场对紧缩政策的预期。当前白银处于高波动修复阶段，COMEX白银库存维持偏低水平，实物交割压力持续存在，放大了价格波动幅度。打破短期平衡的潜在催化剂在于停火协议执行情况以及本周美国通胀数据。

**操作建议：**建议不宜过度追高。关注停火协议后续进展及宏观数据落地后的方向选择。

## 化工

### 橡胶

**市场价格：**橡胶现货价格：国产全乳胶：16850元/吨，泰烟三片：20100元/吨，越南3L标胶：17200元/吨，20号胶：15250元/吨。合艾原料价格：烟片：83.37泰铢/公斤，胶水：83.7泰铢/公斤，杯胶：61.1泰铢/公斤。

**市场分析：**沪胶产区处于全年供应最低点，因此橡胶在成本驱动下偏强走势为主。虽然地缘事件对BR橡胶走势有较强影响，或对沪胶价格产生波动冲击，但本身沪胶基本面良好，短期仍然有偏强预期。后市需要关注宏观情绪对工业品需求的潜在利空作用，成本高企利润倒挂之下，下游观望情绪浓厚，预计以消耗库存为主，高价原料采购积极性偏低。基本面来看，泰国原料价格持续冲高，成本托底背景叠加下游需求旺盛，橡胶走高。关注4月逐步进入开割季后供应是否走向宽松。同时，若地缘缓和，则宏观情绪对需求的打压也有一定缓解，利好沪胶。后市主要关注下游开工，青岛保税区库存及BR橡胶高位波动这三个主要影响因素。上周中国半钢轮胎样本企业产能利用率为79.38%；全钢轮胎样本企业产能利用率为72.6%，处于设备开工高位区间。同时，青岛保税区库存增加，社会库存有一定下降，但总体同比去年都处于高位，对价格高度或有拖累。

**参考观点：**关注沪胶主力合约背靠15800-16000元/吨附近震荡偏强走势。

### 塑料

**现货信息：**华北现货主流价8901元/吨，环比下跌262元/吨；华东现货主流价9303元/吨，环比下跌195元/吨；华南现货市场主流价9657元/吨，环比下跌186元/吨。

**市场分析：**供应端看，上周中国聚乙烯装置开工率为73.06%，环比下降3.18%，聚乙烯装置检修影响产量为16.95万吨，环比增加3万吨。需求端看，上周聚乙烯下游企业整体开工率为41.83%。库存端看，截至2026年4月3日，中国聚乙烯生产企业样本库存量：51.48万吨。4月8日L2605收盘报8498元/吨，受美伊局势缓和影响期价大幅回落，跌幅达9.49%。短期缺乏单边驱动，预计维持高位波动，波动受地缘及油价影响；下游以刚需补库为主，贸易商需稳健操作。近期受美伊谈判影响，期价波动剧烈，建议投资者稳健操作，警惕地缘风险反复带来的不确定性。

**参考观点：**预计塑料短期仍以区间波动为主，建议投资者稳健操作，警惕地缘风险反复带来的不确定性。

### 甲醇

**现货信息：**甲醇浙江现货价格报3710元/吨，较前一交易日向上波动305元/吨。新疆现货价格报2110元/吨，较前一交易日向上波动60元/吨。河北现货价格报2950元/吨，较前一交易日向上波动75元/吨。

**市场分析：**受地缘溢价退潮影响，甲醇期货主力合约MA605收盘价报3122元/吨，较前一交易日向下波动12.13%。库存方面，港口库存总量103.4万吨，较上期减少12.15万吨，

延续去库态势。供应方面，国内甲醇行业开工率 91.96%，维持高位；截至 4 月 3 日天然气制甲醇周度利润达 500 元/吨，上游利润丰厚。需求方面，二季度处于消费旺季，传统下游需求回升，二甲醚、醋酸、甲醛开工负荷提升；MTO 装置开工率 88.99%，受前期甲醇高价影响，甲醇下游整体利润转负。地缘政治方面，美伊宣布停火两周，国际油价大跌，甲醇跟随回落；伊朗甲醇装置逐步重启，进口到港量短期仍旧偏低，地缘因素仍是影响甲醇短期行情的关键。

**参考观点：**当前甲醇市场处于地缘风险溢价退潮与基本面支撑的博弈阶段，美伊停火及海峡通航预期缓解了供应中断担忧，短期盘面承压明显。密切关注美伊局势演变及港口库存变化，留意下游对高价原料的承接能力。

## PTA

**现货信息：**华东现货价格为 6550 元/吨（-380 元/吨）。

**市场分析：**PTA 行业开工率近期维持高位。3 月 27 日当周产能利用率为 79.9%，较前一周（3 月 20 日）的 76.27% 上升 3.63 个百分点，供应端明显恢复。装置动态方面，仪征化纤本周重启贡献增量，但逸盛新材料 700 万吨装置计划 4 月 1 日起降负荷 30% 运行，因上游原料供应问题；下游聚酯行业运行平稳，聚酯综合产能利用率维持在 83.58% 附近，但产销表现低迷。

**参考观点：**整体市场受成本支撑减弱及需求疲软双重影响，短期或延续偏弱格局。

## 乙二醇

**现货信息：**华东地区现货价格为 5180 元/吨（-430 元/吨）。

**市场分析：**除去地缘因素加剧市场情绪波动，关注到华东港口库存自 2 月中旬的 201.86 万吨高点开始持续去化，目前已连续五周下降。截至 4.7 日，华东乙二醇库存 91.1 万吨，周度 -5.20 万吨（-5.40%）。最近一个月累计 -6.4 万吨（-6.56%）；下游聚酯行业开工率为 82.56%，较前期有所回落。乙二醇需求量周度为 53.51 万吨，环比微降 0.04%。聚酯产业链相关产品价格普遍上涨，其中涤纶短纤涨幅达 1.7%。

**参考观点：**乙二醇市场呈现供需双弱格局，虽然社会库存持续去化，但下游需求疲软制约价格上行空间，期货市场受外部因素影响波动加剧。

## 纯碱

**现货信息：**沙河地区重碱主流价 1145 元/吨，环比持平；各区域间略有分化，其中华东重碱主流价 1250 元/吨，华北重碱主流价 1280 元/吨，华中重碱主流价 1230 元/吨，均环比持平。

**市场分析：**供应方面，上周纯碱整体开工率 81.59%，环比 -0.28%，纯碱产量 77.28 万吨，环比 -0.26 万吨，周内个别企业出现短停，供应小幅下移。库存方面，上周厂家库存 188.61 万吨，环比 +3.42 万吨，涨幅 1.85%，库存小幅累积；据了解，社会库存增加，总量 34+ 万吨，增加 3+ 万吨。需求表现一般。整体来看纯碱期货市场对外部因素交易逐渐平息，宽松状态延续情况下预计盘面走势转弱。关注宏观及政策动态、企业检修情况、库存变化、宏观及政策。

**参考观点：**昨日盘面窄幅波动，短期建议底部偏弱波动思路对待。

## 玻璃

**现货信息：**沙河地区 5mm 大板市场价 1006 元/吨，环比 -4 元/吨；各区域间略有分化，其中华东 5mm 大板市场价 1250 元/吨，华北 5mm 大板市场价 1050 元/吨，华中 5mm 大板市场价 1080 元/吨，均环比持平。

**市场分析：**供应方面，上周浮法玻璃开工率 69.88%，环比 -0.24%，玻璃周度产量 100.77 万吨，环比 -0.676 万吨，周内产线放水、短停并存。库存方面，上周浮法玻璃厂家库存 7364.80 万重量箱，环比 +2.60 万重量箱，涨幅 0.35%，库存小幅累积。终端复工进度缓慢。整体来看，玻璃市场供需矛盾仍存，国际局势反复对市场情绪影响减弱，但在需求不足拖累下盘面走势偏弱，不过下方空间或有限，关注前期低点是否存在支撑。另需关注宏观及政策动态、企业产能变化及旺季终端地产复苏节奏。

**参考观点：**昨日盘面窄幅波动，短期建议底部偏弱波动思路对待。

## 农产品

### 玉米

**现货信息：**东北三省及内蒙古重点深加工企业新玉米主流收购均价 2236 元/吨；华北黄淮重点企业新玉米主流收购均价 2423 元/吨；锦州港（15%水/容重 680-720）收购价 2320-2340 元/吨；鲅鱼圈（容重 680-730/15%水）收购价 2320-2330 元/吨。

**市场分析：**外盘方面，3 月 USDA 种植意向报告显示，受伊朗战争导致化肥与燃料价格上涨、谷物价格疲软及出口前景不明朗等因素影响，农民计划种植 9533.8 万英亩玉米，低于去年的 9878.8 万英亩，但高于市场预期的 9437.1 万英亩。不过，目前该报告对市场影响较小。国内方面，东北产区气温回升叠加收购价格上涨，持粮主体出货意愿增强，基层上量有所增加；同时，小麦替代比例提升，对高价玉米形成压制。需求方面，养殖需求进入淡季，生猪行业全面亏损，而下游深加工库存及港口库存回升，需求端缺乏有效提振。

**参考观点：**短期玉米承压回调，关注下方 2300 元/吨一线支撑。

### 花生

**现货价格：**花生价格以稳为主。山东维花通米 4.00-4.40 元/斤，稳定，花豫通米 3.30-3.80 元/斤，稳定，白沙通米 3.00 元/斤，稳定，海花通米 4.00 元/斤，稳定，鲁花通米 4.10 元/斤，稳定；河南花豫通米 3.70-4.00 元/斤，稳定，白沙通米 3.80-3.95 元/斤，稳定，鲁花通米 3.55-4.00 元/斤，稳定；

**市场分析：**从供应端看，当前花生正常出货，随着气温逐步升高，产区出货心理或将增强，但预计集中抛售压力不大；并且进口花生米同比减少，阶段性供应偏紧为价格提供支撑。需求端，需求端疲弱成为当前价格主要压力，下游油厂多观望态度，按需采购或消化库存为主。综合来看，花生市场供需双弱格局未改，短期料延续上有压力、下有支撑的盘整行情。后市需重点关注产区上货节奏及油厂采购心态的变化。

**参考观点：**花生主力合约宽幅区间震荡，谨慎操作。

### 棉花

**现货信息：**中国棉花现货价格指数报 16763（+27）元/吨，新疆棉花到厂价报 16605（+38）元/吨，中国进口棉指数报 84.07（-0.3）美分/磅。国内外价差 2633（-148）元/吨，基差 1641（-5）元/吨。

**市场分析：**国外市场方面，美棉期价收跌。国内市场方面，供应端，4 月新疆棉田将启动播种，市场预期减产收紧，但当前现货价格、轧花厂利润处于高位，需关注减产落地兑现情况。需求端，棉花销售高位，下游开机小幅回调，1—2 月纺服内外需增加，“金三”旺季尚可，但“银四”持续性需关注。库存端，商业库存去库不足 350 万吨。综上，供应偏紧，需求有韧性，商库持续去化，主力 05 合约 15100 至 15200 位有一定支撑，下方空间有限。但是，新季种植和需求持续复苏实际情况不明，市场观望情绪浓厚，15500 至 15600 位承压。短期维持震荡，等待进一步信号指引。

**参考观点：**临近交割，注意移仓换月。

### 豆粕

**现货信息：**豆粕现货价格持续下跌，张家港 2970 元/吨、天津：3060 元/吨、日照：2990 元/吨、东莞：2980 元/吨。

**市场分析：**（1）全球方面，美伊开启和谈，霍尔木兹海峡封锁逐渐放松，原油价格下跌带动油脂油料板块下跌。国内方面，成本支撑减弱，大豆到港因地缘冲突延后，但集中到港压力移至远月合约。当前养殖终端亏损持续，对于远月合约建仓较为谨慎，整体以刚需补库为主。豆粕处于去库态势，随着后期大豆集中到港，库存或将回升。

**参考观点：**豆粕关注 2950 元/吨一线支撑。

### 豆油

**现货信息：**豆油现货价格持续上涨，江苏：9050 元/吨、广州：9130 元/吨、福建：9250 元/吨。

**市场分析：**全球方面，交易逻辑仍围绕中东地缘冲突带来的原油价格波动和生柴政策经济替代。美伊和谈。霍尔木兹海峡封锁逐步放开，原油价格下跌，油脂承压下行。国内方面，豆油处于消费淡季，基本面无较大改变。豆油供应阶段性收紧，随着后续大豆集中到港，将重回宽松局面。

**参考观点：**豆油回调，关注下方 8400 元/吨支撑作用。

### 菜粕

**现货市场：**钦州市钦州中粮进口压榨菜粕基差报价 RM2605+20 元/吨（提货月：26 年 4 月），基差较上一个交易日持平。

**市场分析：**USDA 预测 2026 年美国大豆种植面积为 8470 万英亩，低于市场预期；美国旧作大豆库存总量为 21 亿蒲式耳，基本符合市场预期。现货方面，市场需求相对疲软，现货价格随盘波动，基差报价窄幅震荡调整。建议继续密切关注国际宏观局势等热点因素。

**参考观点：**菜粕 2605 合约，短线或震荡调整为主，注意风险防控。

### 菜油

**现货市场：**张家港贸易商进口压榨三级菜油基差报价 0I05+550 元/吨（提货月：26 年 4 月），基差较上一个交易日持平。

**市场分析：**当前，中东局势尚不稳定是当前宏观层面影响油脂油料市场的核心变量，关注宏观动态。印尼政府表示将于 7 月 1 日起实施 B50 生物燃料政策，并提高 4 月出口关税。但市场价格已部分提前兑现此利多因素。现货方面，终端观望为主，现货市场少量成交。现货价格随盘波动，基差报价窄幅震荡调整。

**参考观点：**菜油 2605 合约，短线或震荡偏弱运行，注意风险防控。

### 生猪

**现货市场：**全国外三元 9.01 元/公斤，较昨日下跌 0.03 元/公斤；河南外三元 8.99 元/公斤，较昨日下跌 0.16 元/公斤。产销区双双跌破 9 元关口，河南跌幅有所放大。

**市场分析：**供应端方面，现货跌破 9 元整数关口，养殖端心理防线再度受压，河南产区单日跌幅明显放大，集中抛售压力有所重现。当前猪价已创近 8 年新低，行业全面深亏跌破现金流成本线，被动去产能持续推进，仔猪补栏积极性进一步走弱，中远期供应收缩预期不断强化。需求端方面，节后终端消费仍处淡季，走货滞缓，屠宰利润持续亏损，企业按需采购为主。当前低价位下屠宰端分割入库意愿边际回升，但尚不足以扭转供强需弱格局。政策方面，猪粮比持续深度过度下跌，收储加码预期仍在，后续关注政策端进一步动作。总体来看，现货跌破关键关口后短期情绪承压，但行业盈利面临极度考验，市场仍处于筑底阶段。

**参考建议：**盘面维持低位震荡盘整，下方支撑逐步显现，建议维持场外观望，等待明确的反转企稳信号。

### 鸡蛋

**现货市场：**全国主产区鸡蛋价格小幅上涨为主，全国平均价格 3.40 元/斤，上涨 0.09 元/斤。河南鸡蛋均价 3.35-3.40 元/斤，上涨 0.10 元/斤。

**市场分析：**前期补栏相对偏低，现阶段新增开产压力不大，蛋鸡存栏下滑趋势在未来几个月内仍将延续。春季产蛋率偏低、养殖户惜售，供应偏紧，随着蛋价贴近养殖成本，饲料成本对价格形成底部支撑。需求端备货进入尾声，终端需求转淡，接货意愿下降，叠加阴雨天气拖累走货，且猪肉价格偏弱带来明显替代效应，蛋价面临回调压力。需求的季节性规律在供给充裕的大背景下，基本面疲弱格局未发生改变。供应端关注点依然在中长线的产能去化程度和冷库蛋库存压力。

**参考观点：**中长期关注养殖端补栏与淘汰情况。

## 金属

### 沪铜

**现货信息：**华东铜现货价格为 97725 (+1170) 元/吨, 升 1145

**市场分析：**库存方面，国内进入旺季去库周期，上海期货交易所铜库存周环比下降 5.16%，但全球三大交易所库存合计仍达 134.2 万吨，处于历史高位；利润端，铜冶炼行业面临历史性压力，现货铜精矿加工费（TC）降至 -67 美元/吨，冶炼利润为 -69 元/吨，主产品加工已无利可图；在此背景下，铜价受国内去库及新能源需求支撑，但全球高库存与冶炼亏损制约上方空间，市场呈现“宏观情绪回暖”与“微观供需过剩”的拉锯态势。

**参考观点：**情绪好转，稳健者等待确定信号，激进者可择机参与

### 沪铝

**现货信息：**上海现货铝报价 24561 元/吨，涨 67，贴 75。

**市场分析：**供应端，国内电解铝运行产能接近产业天花板，上周产量 85.97 万吨，同比 +2.75%，增量有限整体供应刚性。需求端，传统淡季效应显著叠加高铝价压制，下游铝加工企业开工率和订单继续下滑。2 月型材企业开工率环比下滑 57 个百分点，同比下滑 50.83%，建筑订单总体水平依旧疲软；2 月新能源汽车产量同比 -20.47%，电网投资、新能源汽车用铝需求稳健。库存端，国内电解铝库存 135.10 万吨，较上周增加 5.6 万吨，同比增长 58.29%。总之，电解铝供给刚性对市场构成强支撑，宏观影响可能进一步推升价格，但铝价处于绝对高位，中长期来看，库存累积状况与需求表现，对价格形成一定压力，需及时关注宏观层面及库存变化情况。

**参考观点：**操作需谨慎，建议短期观望为主。

### 氧化铝

**现货信息：**氧化铝全国平均价 2773 元/吨，跌 10，升 108。

**市场分析：**供应端，上周我国铝土矿主要进口国家港口发运量同比增长 80.97%，铝土矿价格坚挺，国内氧化铝企业投产进度加快，周度产量同比增长 0.23%，供应过剩预期仍存，氧化铝上方压力仍存。需求端，电解铝高开工率支撑刚性需求，但采购节奏放缓，下游客户以刚需采购为主，现货报价坚挺但成交不多。进出口无套利空间，外贸难以缓解供应压力。库存方面，供给过剩压力逐渐兑现，库存继续增加，上周氧化铝总库存 583.4 万吨，环比增加 6.4 万吨，同比增长 47.92%。

**参考观点：**氧化铝过剩预期不改，上方压力仍存。

### 铸造铝合金

**现货信息：**铝合金现货平均价格为 23800 元/吨，与上一交易日持平。

**市场分析：**成本端，废铝 2 月出货量同比下滑 6.99%，现货紧缺状况相对缓解，铝合金行业利润较差，给予铸造铝合金价格底部支撑。供给端，铸造铝合金行业产能持续扩张，2 月产量 33.79 万吨，同比 -38.16%，再生铝合金锭开工率 18.48%，同比 -51.88%，虽有所下滑，但供应过剩压力仍存。需求端，新能源汽车行业表现一般，淡季特征显现，压铸企业按需采购且压价明显。库存端，上周铝合金社会及厂内库存量为 13.53 万吨，同比 +57.33%，处于相对高位，在当前供给宽松的情况下，再生铝合金目前的去库趋势或将难以形成。短期来看，铸造铝合金跟随铝价运行，追踪成本与需求边际变化。

**参考观点：**铸造铝合金价格与沪铝联动性较强。在当前供给宽松、库存高企而成本有支撑的背景下，市场参与者需关注成本与需求的边际变化。

### 碳酸锂

**现货信息：**电池级碳酸锂（99.5%）市场价报 159000 (+1000) 元/吨，工业级碳酸锂（99.2%）市场价报 156000 (+1000) 元/吨，电碳与工碳价差为 3000 元/吨。

**市场分析：**截至 4 月 5 日，社会库存总量为 10.03 万吨，处于历史低位，其中冶炼厂库存地点反弹至 1.81 万吨。供应端新增澳大利亚锂矿扰动，叠加受津巴布韦锂矿出口禁令及国内盐湖提锂复产延迟影响，减产预期较强；需求端则受益于储能电池排产占比飙升至

40.3%，有效对冲了新能源车销量的短期疲软。利润层面呈现显著分化，资源自给率高的头部企业成本优势凸显。总的来说，低库存放大供需扰动，价格对政策及宏观消息敏感度提升，但“低库存+强预期”的基本面支撑短期价格维持强势，后续需重点关注4月底津巴布韦供应恢复及新能源车需求复苏进度。

**参考观点：**等待低吸或突破进场机会。

### 工业硅

**现货信息：**新疆通氧 553#市场报价 8550 元/吨；通氧 421#市场报价 8800 元/吨。

**市场分析：**供给端因成本压力持续减产，周度产量约 9.86 万吨，行业开工率维持在 28.32% 的低位，但社会库存仍处 55.1 万吨的高位，去化缓慢。需求端整体疲软，有机硅 DMC 产量环比下降 3.3%，铝合金开工率亦下滑 12.5%，叠加多晶硅环节高库存对原料采购的抑制，整体采买意愿低迷。目前价格在 8000-9000 元/吨区间内震荡，下方受西北非自备电企业约 8200 元/吨的现金成本支撑，后续需重点关注 3 月龙头大厂复产进度及有机硅等行业减排政策的实际执行情况，这些因素将影响供需边际变化与价格走势。

**参考观点：**成本支撑主导，短期内或无趋势行情，建议暂时观望

### 多晶硅

**现货信息：**N 型致密料中间价 3.85 万元/吨，N 型复投料中间价 3.95 万元/吨。

**市场分析：**多晶硅市场呈现高库存、深度亏损与供需严重失衡的三重压力。截至 2026 年 3 月 24 日，生产企业库存达 34.4 万吨，行业库存连续 7 个月累积至约 48 万吨，可满足下游硅片近 5 个月需求，高库存持续压制价格。利润层面，行业陷入普遍亏损，头部企业如大全能源 2023 年净利润同比下滑 69.86%。26 年 3 月产量预计仍达 8.5 万吨，而需求端光伏新增装机增速承压，产能过剩与需求疲软形成“越跌越抛”的负反馈循环。在此背景下，短期价格或维持弱势震荡，市场需密切关注库存去化进度及可能的政策干预信号。

**参考观点：**成交低迷波动幅度较大，操作难度较高暂不建议参与

## 黑色

### 不锈钢

**现货信息：**冷轧不锈板卷：304/2B:2\*1240\*C:市场价：无锡：宏旺（日）14450 元/吨，较上一交易日 50 元/吨。

**市场分析：**基本面而言：近期印尼镍矿配额调整成为沪镍核心驱动，成本推动不锈钢跟随大幅上涨。然终端需求乏力及较高的库存压力或将压制上行空间，尽管行业利润压力已经传导至供应端，但仍需警惕，政策预期完全兑现盘面后，价格回落风险，中长期价格能否持续打开上行空间，最终或将取决于需求侧能否出现实质性改善。

**参考观点：**宏观情绪扰动，短期震荡运行。

### 螺纹钢

**现货信息：**螺纹钢：HRB400E:Φ20: 汇总价格:上海(日)：3210 元/吨，较上一交易日下降 10 元/吨。

**市场分析：**国内政策预期与海外宏观扰动，盘面呈现强基差回归下偏弱震荡；基本面而言：供需两弱，钢厂社会库存持续去库，压力一般，产业链内原料动态运行，双焦受政策限产及环保影响走势坚挺，成本端韧性仍在，宏观预期逐步兑现，钢价短期偏弱运行。

**参考观点：**基本面现实主导，钢材偏弱震荡。

### 热卷

**现货信息：**热轧板卷：4.75mm: 汇总价格:上海(日)：3280 元/吨，较上一交易日上涨 20 元/吨。

**市场分析：**国内政策预期与海外宏观扰动，盘面呈现强基差回归下偏弱震荡；基本面而言：供应端产量仍处近年同期高位，表需小幅下滑，总库存小幅去库，但压力仍然较大，双焦受政策限产及环保影响走势坚挺，成本端韧性仍在，宏观预期逐步兑现，钢价短期偏

弱运行。

**参考观点：**基本面现实主导，钢材偏弱震荡。

### 铁矿石

**现货信息：**铁矿普氏指数 111.45 (+0.05)，青岛 PB (61.5) 粉 770 (-4)，澳洲粉矿 62%Fe768 (-1)。

**市场分析：**供应端：澳洲发运恢复正常（3月23日-29日发运量 1875.1 万吨），叠加巴西雨季影响消退，海外供给环比增加 684.3 万吨，港口到港量持续高位（4月3日到港量 2626.7 万吨）。需求端：钢厂复产推动铁水产量回升至 237.39 万吨/日（环比增 6.30 万吨），但钢厂维持低库存策略（进口矿库存环比降 44.64 万吨），补库意愿清淡。价格驱动：中东地缘冲突推升海运成本（澳洲至青岛运价涨 3.8 美元），叠加国内政策限制采购 BHP 铁矿（约 2000 万吨库存流通受阻），局部紧缺支撑价格；但高库存（港口 1.7 亿吨）压制反弹空间，资金面获利了结加剧波动。

**参考观点：**铁矿短期或以震荡为主，关注库存累积与需求修复节奏。建议交易者关注供需结构变化及政策进展，防范价格波动风险。

### 焦煤焦炭

**现货信息：**炼焦煤价格指数 1334 (-4.2) 元/吨。一级冶金焦汇总均价 1747 元/吨。

**市场分析：**焦煤：供应端：国内煤矿复产至正常水平（523 家样本开工率 89.2%），蒙煤通关高位（甘其毛都日均 1400 车），但港口库存累积抑制增量。需求端：钢厂铁水产量回升至 237.39 万吨/日（环比+6.30 万吨），焦化企业采购力度增强，但焦炭首轮提涨未获钢厂接受，需求弹性受限。价格驱动：美伊冲突推升能源价格（油煤比升至 1.5），煤炭替代逻辑强化，但供应宽松与库存压力制约上行空间。

焦炭：供应端：焦企复产加速（全样本产能利用率 74.36%，环比+1.47%），焦炭日产增至 111.0 万吨（环比+0.6 万吨），叠加库存累积（焦企库存环比+7.54 万吨）。需求端：钢厂铁水产量受环保限产影响下滑至 221.2 万吨/日（环比-6.39 万吨），钢厂采购以刚需为主，提降落地（首轮提降幅度 50-55 元/吨）。价格驱动：焦煤价格趋弱（主产地复产压制成本），叠加地缘冲突推升海运成本，但对焦炭价格影响有限（出口占比低）。

**参考观点：**供需宽松格局下，焦煤焦炭短期或维持震荡格局。建议关注钢厂实际采购力度、煤矿产能释放及政策执行情况，警惕价格波动风险。

编辑：杨明明 F03136091

作者：朱书颖：F03120547/Z0022992

初审：张莎：F03088817 /Z0019577

复审：赵肖肖：F0303938/Z0022015

投资咨询业务资格：皖证监函（2017）203 号

### 免责声明

本报告基于安粮期货股份有限公司（以下简称“本公司”）认为可靠的公开信息和资料，但本公司对这些信息的准确性和完整性均不作任何保证，可随时更改报告中的内容、意见和预测，且并不承诺任何有关变更的通知。本报告中的内容和意见仅供参考，并不构成对所述内容的投资建议，投资者应根据个人投资目标、财务状况和风险承受能力来判断是否使用报告所载之内容和信息，独立做出决策并自行承担风险。本公司不对任何人因使用本报告中的任何内容所引致的任何损失负任何责任。



公司地址：安徽省合肥市包河区花园大道986号安粮中心23-24层  
电话：62870127

联系方式