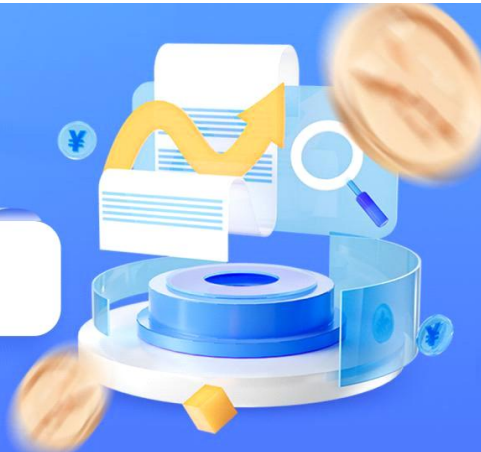


# 安粮观市

宏观、产业、技术面面俱到



2026/05/12

## 宏观

### 原油

**宏观与地缘：**美伊再次小范围冲突，市场对双方达成停火产生怀疑。但因为局势反复多变，原油价格逐渐对突发事件敏感度降低。“噪音交易”期间，原油高位价格收敛走势。目前霍尔木兹海峡仍受到美伊双重封锁，但两国都有紧迫解决问题的需求，因此5月或有可能出现达成协议的初步迹象。后市中东原油产能格局、流向以及结算方式或将被目前的地缘事件重塑。

**市场分析：**美国出口创下近年来记录，全球石油库存也降至八年来最低，仍然无法弥补霍尔木兹海峡封堵损失的供给量。同时另一方面，中东产油国储油能力开始告急，若海峡再不畅通，油田或将被迫停产，OPEC6月增产的决定将成为一纸空谈。因此美伊都存在夏季前结束冲突的需求，但协议仍然难以达成，形式胶着。近期美伊来中国访问较为关键，双方协议能否达成或对原油及相关能化品种造成较大波动，观望或辅以期权工具对冲风险。

**参考观点：**原油关注价格重心高位区间的震荡，观望为主，或辅以期权对冲风险。

### 股指

**宏观资讯：**中国人民银行于5月11日发布了《2026年第一季度中国货币政策执行报告》，明确了下一阶段的核心政策基调。报告提出将“精准有效实施适度宽松的货币政策”，并强化货币政策与宏观审慎政策“双支柱”调控框架的协调配合，为经济稳中向好提供支撑。海外方面，有分析指出，中东局势反复导致市场在“通胀交易”与“降温交易”间交替。

**市场分析：**5月11日市场呈现显著的结构分化，成长风格大幅跑赢价值风格，创业板指与科创50指数分别大涨3.50%和4.65%，涨幅遥遥领先。中证500指数上涨1.67%，表现略强于沪深300。当前市场资金偏好集中于科技成长板块。驱动因素可能包括：一、央行货币政策报告强调支持科技创新等领域，政策预期向好；二、海外科技股财报亮眼及AI产业趋势对A股相关板块的映射；三、市场风险偏好提升时，成长板块的弹性通常更大。整体来看，市场短期技术面由科创成长板块引领，呈现突破态势，但主要宽基指数能否有效突破前期压力位，仍需观察后续量能和板块轮动的持续性。

**参考观点：**主要宽基指数在情绪和资金推动下，短期有望维持强势或震荡偏强格局。

### 黄金

**宏观与地缘：**美伊双方于刚过去的周末互相否决了对方提出的和平方案，霍尔木兹海峡僵局延续、油价抬升，引发市场对通胀及高利率持续性的担忧。美国4月非农就业新增11.5万人，远超预期的6.2万人，就业韧性进一步削弱了降息预期。美元指数5月8日收跌0.433%至97.84，10年期美债收益率收报4.359%。

**市场分析：**现货黄金 5 月 11 日亚市跳空低开近 40 美元。中东局势的“无协议式停火”状态保留了避险需求的底层支撑，金价在 4600-4650 美元附近表现出一定承接力度。

**操作建议：**金价短期走向取决于本周即将公布的美国 4 月 CPI 数据。中长期投资者可关注区间下沿的布局窗口，通过分批策略平滑波动。短线资金需紧密跟踪 CPI 结果：若通胀数据低于 3.0%，则可能带动美元走弱，实际收益率下行或为金价提供反弹动能；若 CPI 高于 3.5%，则可能强化美联储鹰派立场，金价或进一步回测支撑区域。

## 白银

**外盘价格：**现货白银 5 月 11 日亚市交投于 80.45 美元/盎司附近，较上周五收盘 80.33 美元/盎司小幅走高；SLV 白银 ETF 持仓 5 月 8 日减少 9.85 吨至 15048.30 吨；COMEX 白银与黄金投机净多头持仓趋稳，白银持仓减幅略高于黄金。

**市场分析：**非农数据超预期进一步压制降息预期，对贵金属构成阶段性压力。SPDR 与 SLV ETF 资金流向呈现分化，黄金 ETF 获得小幅资金流入，白银 ETF 则出现净流出，反映白银市场多头情绪尚未形成一致共识，部分资金选择获利了结。

**操作建议：**白银短期波动受地缘进展与宏观数据双重驱动，波动弹性较高。中长期关注者可结合自身风险承受能力，关注回调中分批布局的机会。短线资金需重点关注本周美国 CPI 数据及美伊谈判后续进展：若 CPI 低于 3.0% 带动降息预期回升，白银或受益于工业金属属性的修复；若谈判再现波折或通胀数据超预期，银价可能面临阶段性调整。注意仓位管理，避免在数据和地缘消息密集期追涨杀跌。

## 化工

### 橡胶

**市场价格：**橡胶现货价格：国产全乳胶：17700 元/吨，泰烟三片：20900 元/吨，越南 3L 标胶：18000 元/吨，20 号胶：15650 元/吨。合艾原料价格：生胶片：76.01 泰铢/公斤；泰三烟片：89.66 泰铢/公斤；田间胶水：86 泰铢/公斤；杯胶：68 泰铢/公斤。

**市场分析：**沪胶主产区虽逐步进入割胶期，但由于天气等原因橡胶原料价格居高不下，对沪胶价格有一定支撑作用。同时随着中东地缘局势缓和与紧张交错，BR 橡胶价格高波动或对沪胶价格产生连带作用，沪胶高位波动运行。中东地缘局势造成东南亚柴油紧张，对割胶进度有一定影响。基本面来看，五月橡胶主产区开割，但天气扰动和能源成本造成供给上量受限，导致原料价格持续冲高，下游加工利润严重受损。同时地缘反复将对沪胶整体流畅度产生影响，注意高位波动风险。后市主要关注下游开工，青岛保税区库存及 BR 橡胶高位波动这三个主要影响因素。整体看成本端传导的价格偏强，但需要关注下游利润承压下的需求收缩。

**参考观点：**沪胶关注主力合约震荡偏强走势，高位波动较大，注意风险。

### 塑料

**现货信息：**华北现货主流价 8554 元/吨，环比上涨 14 元/吨；华东现货主流价 8870 元/吨，环比上涨 33 元/吨；华南现货市场主流价 9291 元/吨，环比上涨 5 元/吨。

**市场分析：**供应端看，上周中国聚乙烯装置开工率为 76.1%，环比上涨 3.39%，聚乙烯装置检修影响产量为 16.25 万吨，环比减少 2.1 万吨。需求端看，上周聚乙烯下游企业整体开工率为 37.69%，较上周期环比下跌 1.51%。库存端看，截至 2026 年 5 月 8 日，中国聚乙烯生产企业样本库存量为 57.85 万吨，较上周期累库 10.26 万吨。5 月 11 日 L2609 收盘报 8177 元/吨，期价上涨。中东地缘博弈延续扰动，国际油价强势高位企稳，形成坚实成本支撑。然而下游刚需跟进乏力，制约上行空间。综合来看，市场或以区间波动运行。

**参考观点：**预计塑料短期或维持区间波动，需关注地缘政治扰动。

### 甲醇

**现货信息：**浙江现货价格报 3205 元/吨，较前一交易日上涨 40 元/吨。新疆现货价格报 2240 元/吨，稳定。河北现货价格报 2915 元/吨，稳定。

**市场分析：**甲醇主力合约 MA609 收盘价报 2882 元/吨，涨幅 0.95%，盘中运行区间 2842-

2931 元/吨。库存方面，港口库存总量 92.20 万吨，较上期微增 0.71 万吨，华南地区持续去库三周，本次去库 4.19 万吨，华东地区累库 4.9 万吨。供应方面，国内甲醇行业开工率 91.62%，环比增加 0.69%，上游煤制甲醇利润维持高位，支撑高开工，内地供应持续充足。需求方面，MTO 装置开工率 85.78%，受下游利润承压及季节性淡季影响，部分装置降负运行；甲醛负荷持续回落，下游整体采购需求一般，多维持刚需采购。地缘政治方面，美伊接近达成协议，但小规模交火增加局势不确定性；伊朗部分装置重启，但供应恢复仍需时间，5 月进口量维持低位。

**参考观点：**甲醇期货短期或宽幅波动运行。港口库存小幅回升、国内开工高位对价格形成一定制约，但进口恢复仍需时间。密切关注地缘局势演变、伊朗装置复工速率及港口库存变化。

## 纯碱

**现货信息：**沙河地区重碱主流价 1168 元/吨，环比持平；各区域间略有分化，其中华东重碱主流价 1250 元/吨，华北重碱主流价 1280 元/吨，华中重碱主流价 1230 元/吨，均环比持平。

**市场分析：**供应方面，上周纯碱整体开工率 86.50%，环比+1.02%，纯碱产量 81.92 万吨，环比+0.96 万吨，周内企业装置变动不大，整体供应窄幅增加。库存方面，上周厂家库存 185.64 万吨，环比+4.76 万吨，涨幅 2.63%，库存累积；据了解，社会库存增加趋势，总量 39+万吨，涨幅 3+万吨。需求表现一般。整体来看，短期纯碱基本面压力仍存，后续供应下降、成本走强、宏观环境等仍有可能给市场带来阶段性反弹机会，但市场依旧缺乏趋势性上涨动能，建议仍以低位宽幅震荡思路对待。持续关注行业检修动态、库存变化及下游产能变化。

**参考观点：**昨日盘面有所回落，短期建议底部区间波动思路对待。

## 玻璃

**现货信息：**沙河地区 5mm 大板市场价 1006 元/吨，环比+4 元/吨；各区域间略有分化，其中华东 5mm 大板市场价 1220 元/吨，华北 5mm 大板市场价 1040 元/吨，华中 5mm 大板市场价 1050 元/吨，均环比持平。

**市场分析：**供应方面，上周浮法玻璃开工率 69.39%，环比-0.34%，玻璃周度产量 101.19 万吨，环比-0.24 万吨，节后产能小幅回落。库存方面，上周浮法玻璃厂家库存 7827.10 万重量箱，环比+219.05 万重量箱，涨幅 2.88%，假期期间库存明显累积。终端复工进度缓慢。整体来看，玻璃市场供需面变化不大，终端需求仍是主要拖累，趋势性上涨动能不足，预计盘面延续底部区间波动态势。另需关注宏观及政策动态、企业产能变化及终端地产复苏节奏。

**参考观点：**昨日盘面窄幅波动，短期建议底部区间波动思路对待。

## PTA

**现货信息：**华东现货价格为 6660 元/吨（+90 元/吨）。

**市场分析：**供应端数据显示，PTA 装置开工率持续下滑。5 月 8 日当周中国 PTA 产能利用率为 64.64%，较上周下降 0.67 个百分点。产量方面，本周 PTA 产量为 123.78 万吨，较上周减少 1.38 万吨。日产量维持在 17.19 万吨水平。装置损失量本周达到 68.08 万吨，较上周增加 2.07 万吨，表明检修装置数量继续增加。

下游聚酯行业运行相对平稳。5 月 7 日聚酯日产量为 20.92 万吨，聚酯长丝日产量为 10.13 万吨。产销率方面，5 月 7 日聚酯短纤产销率为 73.32%，聚酯长丝产销率为 34.9%，显示下游需求表现一般。库存方面，5 月 8 日当周涤纶长丝厂内库存可用天数为 32.33 天，较上周增加 3.5 天，库存压力有所上升。

**参考观点：**PTA 市场呈现供需双弱格局，短期内市场或继续维持震荡偏弱走势。

## 乙二醇

**现货信息：**华东地区现货价格为 4950 元/吨（+75 元/吨）。

**市场分析：**截至 2026 年 5 月 8 日，乙二醇社会库存为 173.1 万吨，较前一周增加 1 万吨，

环比上升 0.58%。港口库存方面，乙二醇华东地区库存为 1.8 万吨，较前一周增加 0.17 万吨；产能利用率为 58.38%，较前一周上升 1.86 个百分点。产量方面，乙烯氧化法产量为 22.09 万吨，较前一周增加 0.82 万吨。总产量为 36.62 万吨（4 月 24-30 日数据），环比增长 0.62%。预计到港量为 1.6 万吨，处于较低水平。

**参考观点：**乙二醇市场呈现期货大幅下跌、现货区域分化的特点。库存水平整体偏高，但港口库存处于低位。装置开工率回升，产量小幅增加，而下游需求保持温和增长。市场供需结构总体偏宽松，价格压力主要来自期货市场的调整。

## 农产品

### 玉米

**现货信息：**东北三省及内蒙古重点深加工企业新玉米主流收购均价 2292 元/吨；华北黄淮重点企业新玉米主流收购均价 2395 元/吨；锦州港（15%水/容重 680-720）收购价 2340-2360 元/吨；鲅鱼圈（容重 680-730/15%水）收购价 2340-2360 元/吨。

**市场分析：**外盘方面，4 月 USDA 报告显示，美国农业部维持美玉米库存充足的预测，为七年高位（5402.4 万吨），且全球玉米期末库存预估上调至 2.948 亿吨，高于此前市场预期，存在利空影响。国内方面，基层农户手中余粮已不足一成，粮源基本集中于贸易商手中，叠加新季玉米春耕逐渐开展，持粮主体出货意愿增强，基层粮源上市量有所增加。与此同时，小麦即将上市，华北地区部分贸易商为即将上市的新小麦腾出库容，阶段性增加了市场供应。需求方面，生猪养殖行业普遍处于亏损状态，饲料需求疲软，深加工按需采购，整体需求端缺乏有效提振。

**参考观点：**短期期价自高位回调，关注主力合约期价下方 2350 元/吨一线支撑。

### 花生

**现货价格：**国内花生市场报价稳定，成交多以议价为主。山东维花通米 4.00-4.50 元/斤，稳定，花豫通米 3.20-3.80 元/斤，稳定，白沙通米 3.10 元/斤，稳定，海花通米 4.00 元/斤，稳定，鲁花通米 4.00 元/斤，稳定；河南花豫通米 3.60-3.90 元/斤，稳定，白沙通米 3.50-3.70 元/斤，稳定，鲁花通米 3.60-3.80 元/斤，稳定；湖北白沙 4.90 元/斤，稳定；

**市场分析：**从供应端来看，当前花生整体出货平稳，产区余货逐渐消耗，随着气温回升，产区持货主体的出货意愿将有所增强，但部分地区余货已不多，基层上货量持续偏低，部分成品米将陆续进入冷库。需求端方面，疲弱态势仍是当前价格面临的主要压力，下游油厂多持观望态度，普遍按需采购或以消化自身库存为主，缺乏集中补库动力。综合来看，花生市场供需双弱的格局尚未改变，短期无大驱动，关注农忙结束后基层粮源释放意愿及端午节前备货需求。

**参考观点：**花生主力合约宽幅区间震荡，谨慎操作。

### 棉花

**现货信息：**中国棉花现货价格指数报 17945（+2）元/吨，新疆棉花到厂价报 17765（-259）元/吨，中国进口棉指数报 92.58（0）美分/磅。国内外价差 2033（-128）元/吨，基差 1526（+5）元/吨。

**市场分析：**国外市场方面，美棉小幅回落。国内市场方面，供应端，市场预期缩减提供支撑，需关注新一轮目标价格补贴政策，若稳预期、促减产，则加强底部支撑。需求端，棉花销售高位，下游开机小幅回调，“金三银四”旺季需求表现尚可。库存端，商业库存去库不足 350 万吨，3 月工业库存持续去库中。综上，供应偏紧，需求有韧性，库存持续去化，支撑较强。下游纺企负利润有待修复，上方压力仍存。短期，呈高位震荡，国内基本面未出现新驱动，等待进一步信号指引。

**参考观点：**谨慎追高，防范多头止盈回调风险。

### 豆粕

**现货信息：**豆粕现货价格大部分上涨，张家港 2900 元/吨、天津：2940 元/吨、日照：

2900 元/吨、东莞：2890 元/吨。

**市场分析：**（1）全球方面，中东谈判进程缓慢，原油高位波动支撑油脂油料板块价格运行。5 月 USDA 报告即将发布，首次揭示 26/27 年度供需情况。国内方面，地缘冲突和生柴支撑进口大豆成本，大豆集中到港，供应压力逐渐凸显。当前养殖终端亏损持续，现货成交已刚需补库为主，远月成交经过一轮建仓，现重归观望状态。豆粕处于中性库存，随着大豆集中到港，库存或将重回累库态势。当前豆粕整体呈现上有供应压力，下有成本支撑的区间运行特征。

**参考观点：**豆粕 09 合约在 3000 元/吨附近波动，建议波段操作。

### 豆油

**现货信息：**豆油现货价格小幅上涨，江苏：8790 元/吨、广州：8830 元/吨、福建：9000 元/吨。

**市场分析：**全球方面，交易逻辑仍围绕中东地缘冲突带来的原油价格波动和生柴政策经济替代。5 月 USDA 报告即将发布，首次揭示 26/27 年度供需情况。马来宣布 6 月正式执行 B15，强化了生柴消费预期，不过马棕现货基本面或限制涨幅。国内方面，豆油处于消费淡季，基本面无较大改变。大豆集中到港，后续豆油库存或重回累库态势。

**参考观点：**豆油止跌，谨慎操作。

### 菜粕

**现货市场：**东莞市富之源进口压榨菜粕基差报价 RM2609-10 元/吨（提货月：26 年 5、6 月），基差较上一个交易日持平。

**市场分析：**供应方面来看，国产菜籽即将上市，进口菜籽也将陆续到港，菜粕未来供应或增加。现货方面，市场需求相对疲软，现货价格随盘波动，基差报价窄幅震荡调整。

**参考观点：**菜粕 2609 合约，短线或震荡调整为主，注意风险防控。

### 菜油

**现货市场：**张家港贸易商进口压榨三级菜油基差报价 0I05+650 元/吨（提货月：26 年 5 月）。基差较上一个交易日持平。

**市场分析：**供应方面来看，国产菜籽即将上市，进口菜籽也将陆续到港，菜籽未来供应或增加。国内大型油菜籽加工厂有停机检修预期，对盘面或形成一定支撑。需求端较为平淡。现货价格随盘波动，基差报价窄幅震荡调整。

**参考观点：**菜油 2609 合约，短线或震荡调整运行，注意风险防控。

### 生猪

**现货市场：**全国外三元 9.62 元/公斤，较上一交易日下跌 0.12 元/公斤；河南外三元 10.00 元/公斤，较上一交易日下跌 0.10 元/公斤。产销区同步走弱，河南回落至 10 元整数关口。

**市场分析：**供应端方面，节后集团场出栏计划稳步恢复，部分规模场出栏节奏有所加快，市场可流通猪源边际增加；散户挺价情绪较前期明显减弱，落地阻力进一步加大，二次育肥入场积极性整体偏谨慎。极端低价环境持续强化行业被动去产能逻辑，中远期供给收缩预期不断夯实市场底层支撑。需求端方面，终端消费仍处传统淡季，下游分销商随用随采为主，白条走货节奏延续偏慢；屠宰端开工率维持淡季水平，冻品库存维持高位制约继续增库意愿，高价猪源采购态度趋于谨慎。总体来看，节后供需双弱格局延续，养殖端挺价动能边际减弱，现货短期偏弱运行。

**参考建议：**主力合约延续偏弱，注意短期支撑位有效性。

### 鸡蛋

**现货市场：**全国主产地区鸡蛋价格上涨，全国平均价格 4.15 元/斤，上涨 0.07 元/斤。河南鸡蛋均价 4.20-4.25 元/斤，上涨 0.10 元/斤。

**市场分析：**存栏结构呈现趋势向下、基数仍高的特点。部分产区库存压力不大，但处于合理区间，部分产区存在少量库存积压。全国在产蛋鸡存栏延续小幅回落态势，老鸡有序淘

汰，新鸡开产节奏偏缓，产区货源供应略有收紧，流通环节补货需求释放。需求端逐步回暖，餐饮、食品加工刚需稳步回升，贸易商主动补库意愿增强。同时，饲料成本对蛋价形成底部支撑，养殖端惜售挺价心态浓厚，对蛋价底部支撑稳固。

**参考观点：**养殖端接近盈亏平衡，目前区域价差逐步收窄，饲料成本提供底部支撑。预计短期震荡调整为主，注意风险防控。

## 金属

### 沪铜

**现货信息：**华东铜现货价格为 104255 (+1480) 元/吨, 贴 400

**市场分析：**供给端受到原料约束与冶炼检修的双重压力，国内铜精矿与废铜供应持续偏紧，湿法铜产能因硫酸短缺而受限，支撑精铜产出下滑。尽管节后社会库存出现小幅累库拐点，但上期所期货仓单持续大幅去化，整体库存水平仍对价格构成坚实支撑。需求端则显现结构性分化与高价抑制，电力、新能源领域需求稳健，但家电等传统板块订单疲软，高铜价显著压制下游企业的采购意愿，市场交投清淡并以刚需为主。在此背景下，现货升水维持坚挺，沪铜期价受低库存、原料紧张及外盘带动影响而震荡偏强。短期来看，铜价预计维持高位运行，但上行空间将受到下游接受度与库存能否持续去化的严峻考验，需密切关注需求端实际承接力与冶炼端供应恢复的节奏。

**参考观点：**激进者可跟随情绪节奏操作

### 沪铝

**现货信息：**上海现货铝报价 24385 元/吨，涨 125，贴 115。

**市场分析：**供应端，国内电解铝运行产能接近产业天花板，上周产量 86.97 万吨，同比 +3.38%，增量有限整体供应刚性。需求端，传统淡季效应显著叠加高铝价压制，下游铝加工企业开工率和订单继续下滑。4 月型材企业开工率环比增长 34.74 个百分点，同比下滑 10.56%，建筑订单总体水平依旧疲软；4 月新能源汽车产量同比 -1.67%，电网投资、新能源汽车用铝需求稳健。库存端，国内电解铝库存 148.35 万吨，较上周增加 1.55 万吨，同比增长 133.62%。总之，电解铝供给刚性对市场构成强支撑，宏观影响可能进一步推升价格，但铝价处于绝对高位，中长期来看，库存累积状况与需求表现，对价格形成一定压力，需及时关注宏观层面及库存变化情况。

**参考观点：**操作需谨慎，建议短期观望为主。

### 氧化铝

**现货信息：**氧化铝全国平均价持平于 2708 元/吨，贴 118。

**市场分析：**供应端，上周我国铝土矿主要进口国家港口发运量同比增长 46.70%，铝土矿价格坚挺，国内氧化铝企业投复产进度加快，周度产量同比增长 10.07%，供应过剩预期仍存，氧化铝上方压力仍存。需求端，电解铝高开工率支撑刚性需求，但采购节奏放缓，下游客户以刚需采购为主，现货报价坚挺但成交不多。进出口无套利空间，外贸难以缓解供应压力。库存方面，供给过剩压力逐渐兑现，库存继续增加，上周氧化铝总库存 598 万吨，环比增加 4.4 万吨，同比增长 53.69%。

**参考观点：**低位盘整运行。

### 铸造铝合金

**现货信息：**铝合金现货平均价格为 23100 元/吨，涨 100。

**市场分析：**成本端，废铝 4 月出货量同比增长 21.46%，现货紧缺状况相对缓解，铝合金行业利润较差，给予铸造铝合金价格底部支撑。供给端，铸造铝合金行业产能持续扩张，3 月产量 60.28 万吨，同比 -7.65%，再生铝合金锭开工率 36.68%，同比 -5.5%，虽有所下滑，但供应过剩压力仍存。需求端，新能源汽车行业表现一般，淡季特征显现，压铸企业按需采购且压价明显。库存端，上周铝合金社会及厂内库存量为 13.38 万吨，同比 +55.58%，处于相对高位，在当前供给宽松的情况下，再生铝合金目前的去库趋势或将难以形成。短期来看，铸造铝合金跟随铝价运行，追踪成本与需求边际变化。

**参考观点：**铸造铝合金价格与沪铝联动性较强。在当前供给宽松、库存高企而成本有支撑的背景下，市场参与者需关注成本与需求的边际变化。

### 碳酸锂

**现货信息：**电池级碳酸锂（99.5%）市场价报 195000（+2750）元/吨，工业级碳酸锂（99.2%）市场价报 192000（+3100）元/吨，电碳与工碳价差为 3000（-350）元/吨。

**市场分析：**江西宜春锂云母矿因停产换证预计减少月度供应约 5000-7000 吨，海外津巴布韦锂精矿出口延迟、南美港口发运受阻及澳洲发运量环比下降，共同加剧全球原料供给收紧。国内冶炼端受成本倒挂与检修影响，有效产能释放有限，行业库存连续下降，5 月已进入去库阶段。需求端则保持强劲韧性，储能需求环比大增 22%，动力电池耗锂量同比增长 8%，下游电池企业排产环比提升 6%，订单充裕支撑锂盐消费。在此供弱需强态势下，碳酸锂期货价格强势突破 20 万元/吨关口，现货价格亦震荡上行。短期看，5-6 月市场预计维持紧平衡，价格仍有上行可能，但需警惕江西矿山提前复产、海外供应恢复快于预期或下游需求不及预判等风险因素对价格的扰动。

**参考观点：**激进者可把握分歧低吸机会。

### 工业硅/多晶硅

**现货信息：**工业硅新疆通氧 553#市场报价 8750 元/吨，通氧 421#市场报价 8950 元/吨；多晶硅 N 型致密料中间价 36.5 元/千克，多晶硅 N 型复投料中间价 37.5 元/千克。

**市场分析：**多晶硅与工业硅市场均处于深度调整阶段，但驱动逻辑有所分化。多晶硅市场呈现“高库存压制价格、供需双弱格局延续”的特征：供给端虽见头部企业减产、4 月排产环比下降 8.09%，但社会库存高达 34 万吨，产能出清缓慢；需求端受光伏装机疲软及出口退税取消拖累，下游硅片与组件排产同步下滑；企业亏损加剧，成本下移反而打开价格下行空间，短期价格仍受高库存与弱需求压制，或继续探底。工业硅则处于“新疆复产预期与成本支撑博弈”的震荡阶段：新疆开工率回升、西南枯水期结束推动供给环比增长，但能耗新规淘汰低效产能、电价上涨抑制复产力度；需求端受多晶硅疲软传导，有机硅与铝合金仅按需采购；社会库存处于 56- 57 万吨高位，成本线（约 8550 元/吨）对价格形成支撑，预计短期震荡区间为 8000-9000 元/吨。整体而言，两者均面临终端需求疲软与政策托底（如多晶硅被纳入产业链安全政策）的博弈，投资者需紧盯库存去化进度、新疆复产实际节奏以及电价改革等政策落地效果。

**参考观点：**工业硅跟随情绪波动，或借势向下调整；多晶硅若超跌考虑逢低参与。

## 黑色

### 不锈钢

**现货信息：**冷轧不锈钢板卷：304/2B:2\*1240\*C:市场价：无锡：宏旺（日）14900 元/吨，较上一交易日持平。

**市场分析：**基本面而言：近期印尼镍矿配额调整成为沪镍核心驱动，成本推动不锈钢跟随小幅上涨。然终端需求乏力及较高的库存压力或将压制上行空间，尽管行业利润压力已经传导至供应端，但仍需警惕，政策预期完全兑现盘面后，价格回落风险，中长期价格能否持续打开上行空间，最终或将取决于需求侧能否出现实质性改善。

**参考观点：**宏观情绪扰动，短期震荡运行。

### 螺纹钢

**现货信息：**螺纹钢：HRB400E:Φ20:汇总价格:上海(日): 3300 元/吨，较上一交易日持平。

**市场分析：**国内政策预期与海外宏观扰动，盘面呈现强基差回归下偏弱震荡；基本面而言：供强需弱，高炉和电炉开工率上升，铁水产量继续增加，需求恢复弱于往年同期，钢厂社会库存持续季节性去库，压力一般，产业链内原料动态运行，成本端韧性仍在，宏观预期逐步兑现，钢价短期偏弱运行。

**参考观点：**基本面现实主导，钢材偏强震荡。

## 热卷

**现货信息：**热轧板卷：4.75mm：汇总价格：上海（日）：3450 元/吨，较上一交易日持平。

**市场分析：**国内政策预期与海外宏观扰动，盘面呈现强基差回归下偏弱震荡；基本面而言：减产去库，需求出现季节性回落，总库存小幅去库，库存压力不大，成本端韧性仍在，宏观预期逐步兑现，钢价短期偏弱运行。

**参考观点：**基本面现实主导，钢材偏强震荡。

## 铁矿石

**现货信息：**铁矿普氏指数 114.45（-0.15），青岛 PB（61.5）粉 801（+5），澳洲粉矿 62%Fe800（+1）。

**市场分析：**供应端：铁水产量高位运行，2026 年 4 月底钢厂日均铁水产量约 238.9 万吨至 239.32 万吨，高炉开工率 83.05%-83.36%，产能利用率 89.56%-89.70%，供应压力显现。需求端：港口库存高位，截至 4 月中旬主要港口库存 1.67 亿吨，环比小幅去库，但同比仍偏高；钢厂盈利率 49.76%-51.08%，短期按需采购支撑刚需，但下游钢材需求持续降温。价格驱动：能源成本上升（原油价格推高采矿与运费）与五一假期冷清叠加，价格窄幅震荡；Mysteel 指出供需宽松下，铁矿石供需差收窄，但能源驱动偏强或带来震荡上行可能。

**参考观点：**铁矿短期或以区间震荡为主，关注库存累积与需求修复节奏。建议交易者关注供需结构变化及政策进展，防范价格波动风险。

## 焦煤焦炭

**现货信息：**炼焦煤价格指数 1358（+2.4）元/吨。一级冶金焦汇总均价 1810 元/吨。

**市场分析：**焦煤：供应端：国内煤矿复产至正常水平（523 家样本开工率 89.2%），蒙煤通关高位（甘其毛都日均 1400 车），但港口库存累积抑制增量。需求端：铁水产量回升至 239.5 万吨/日（环比+6.30 万吨），钢厂补库意愿增强，焦企采购需求释放。价格驱动：地缘冲突推升能源价格（油煤比升至 1.5），煤炭替代逻辑强化，但供应宽松与库存压力制约上行空间。

焦炭：供应端：焦企复产加速（全样本产能利用率 74.36%，环比+1.47%），焦炭日产增至 111.0 万吨（环比+0.6 万吨），叠加库存累积。需求端：钢厂铁水产量回升至 239.5 万吨/日（环比+6.30 万吨），部分低库存钢厂补库积极，但钢材价格疲软压制提涨落地。价格驱动：焦煤成本支撑增强（主产地复产压制成本），地缘冲突推升海运成本，但高库存压制涨幅。

**参考观点：**供需宽松格局下，焦煤焦炭短期或维持震荡格局。建议关注钢厂实际采购力度、煤矿产能释放及政策执行情况，警惕价格波动风险。

编辑：杨明明 F03136091

作者：朱书颖：F03120547/Z0022992

初审：张莎：F03088817 /Z0019577

复审：赵肖肖：F0303938/Z0022015

投资咨询业务资格：皖证监函（2017）203 号

## 免责声明

本报告基于安粮期货股份有限公司（以下简称“本公司”）认为可靠的公开信息和资料，但本公司对这些信息的准确性和完整性均不作任何保证，可随时更改报告中的内容、意见和预测，且并不承诺任何有关变更的通知。本报告中的内容和意见仅供参考，并不构成对所述内容的投资建议，投资者应根据个人投资目标、财务状况和风险承受能力来判断是否使用报告所载之内容和信息，独立做出决策并自行承担风险。本公司不对任何人因使用本报告中的任何内容所引致的任何损失负任何责任。



公司地址：安徽省合肥市包河区花园大道986号安粮中心23-24层  
电话：62870127

联系方式